



Udlændingeservice

Årsrapport 2008

København, april 2009

Indholdsfortegnelse

1	BERETNING	3
1.1	PRÆSENTATION AF UDLÆNDINGESERVICE	3
1.2	ÅRETS FAGLIGE RESULTATER	3
1.3	ÅRETS ØKONOMISKE RESULTAT	6
1.4	FØRVENTNINGER TIL KOMMENDE ÅR	9
2	MÅLRAPPORTERING	11
2.1	SAMLET VURDERING OG MÅLOPFYLDELSE	11
2.2	UDDYBENDE ANALYSER OG VURDERINGER	12
2.2.1	<i>Erhvervsager, herunder jobplanens elementer</i>	13
2.2.2	<i>Familiesammenføring 1. Gang</i>	14
2.2.3	<i>Visum</i>	14
2.2.4	<i>Studie og Au pair</i>	15
2.2.5	<i>Spontane asylsager</i>	15
2.2.6	<i>Kvalitetsmåling</i>	15
2.2.7	<i>Målrettet vilkårskontrol</i>	16
2.2.8	<i>Personalsituationen</i>	16
2.3	REDEGØRELSE FOR RESERVATION	17
3	REGNSKAB	20
3.1	ANVENDT REGNSKABSPRAKSIS	20
3.2	RESULTATOPGØRELSE	20
3.3	BALANCEN	22
3.4	OPFØLGNING PÅ LIKVIDITETSORDNINGEN HEN OVER ÅRET	24
3.5	OPFØLGNING PÅ LØNSUMSLOFT	24
3.6	BEVILLINGSREGNSKABET	24
4	PÅTEGNING AF DET SAMLEDE REGNSKAB	27
4.1	LEDELSENS PÅTEGNING	27
	BILAG 1 – NOTER TIL RESULTATOPGØRELSE OG BALANCE	28
	BILAG 2A – ÅRETS RESULTATOPFYLDELSE	30
	BILAG 2B – ØVRIGE PRODUKTIONSTAL (UDEN SERVICEMÅL)	33
	BILAG 3 – ADMINISTREREDE TILSKUDSORDNINGER OG LOVBUNDNE BEVILLINGER	38
	BILAG 4 – TILSKUDSFINANSIERED E AKTIVITETER	42
	BILAG 5 – NØGLETAL	42

1 BERETNING

1.1 Præsentation af Udlændingesservice

Udlændingesservice behandler ansøgninger på erhvervs-, studie-, visum-, familiesammenførings- og asylområdet. Herudover varetager Udlændingesservice en lang række andre opgaver på udlændingeområdet, herunder indkvartering af asylansøgere og visitering af flygtninge til boligplacering i kommunerne. Udlændingesservice medvirker endvidere ved udarbejdelsen af lovgivning mv. på udlændingeområdet, samt varetager en række internationale opgaver i samarbejde med Integrationsministeriets departement.

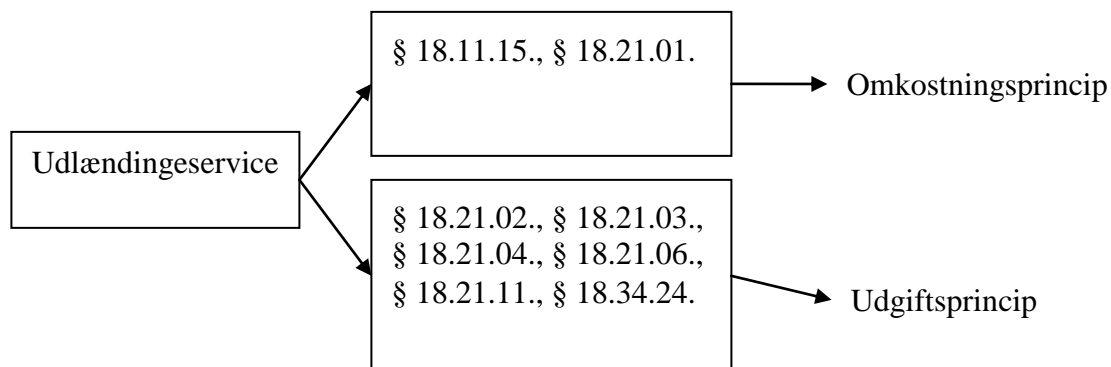
Et væsentligt element i Udlændingesservices opgavevaretagelse er information til - og vejledning af både brugere og andre interessenter med henblik på at sikre en smidig og effektiv sagsbehandling til gavn for både brugere og Udlændingesservice.

Et andet væsentligt element i styrelsens opgavevaretagelse er at skabe god balance mellem service og kontrol, hvor fokus er rettet mod udvikling af styrelsens kvalitets- og kontrolvirksomhed, både ud fra risikobaserede profiler og tilfældigt udvalgte stikprøver.

For en nærmere gennemgang af Udlændingesservices arbejdsopgaver og styringsgrundlag henvises til www.nyidanmark.dk.

Årsrapporten for Udlændingesservice omfatter alle styrelsens bevillinger. Der aflægges omkostningsbaseret regnskab for driftsbevillinger, imens der aflægges udgiftsbaseret regnskab for de øvrige bevillinger, jf. figur 1.1.

Figur 1.1. Årsrapport for Udlændingesservice



1.2 Årets faglige resultater

Som det fremgår af **tabel 1.2.1.** indeholder Udlændingesservices servicekontrakt for 2008 i alt 63 resultatomål, herunder 58 kvantitative mål vedr. servicemål (maksimal sagsbehandlingstid), gennemsnitlig sagsbehandlingstid, sagsbehandlingseffektivitet (timeforbrug pr. afgjort sag), kvalitet og håndterede

telefonopkald. Hertil kommer vilkårskontroller og 3 udviklingsorienterede mål: Effektmål, brugerundersøgelser samt kommunikation.

Tabel 1.2.1. angiver endvidere fordelingen på henholdsvis opfyldte, delvis opfyldte og ikke opfyldte resultatmål. For en nærmere gennemgang af målopfyldelsen henvises til afsnit 2.1 og 2.2 En oversigt over målopfyldelsen for samtlige resultatmål og de kontraktlige forudsætninger er vedlagt som **bilag 2**.

Tabel 1.2.1. Omkostninger og resultatkrav

	Vægte	Omkostn. (mio. kr.)	Antal resultatmål	Opfyldte resultatmål	Delvist opfyldte mål*	Ikke opfyldte mål*
Asyl & Fam.	33,5%	100,5	22	17	2	3
Servicemål	12,5%		4	3	-	1
Sagsbeh.-effektivitet	9,0%		4	2	2	-
Kvalitet	7,0%		13	11	-	2
Gnsn. sagsbeh.-tid	5,0%		1	1	-	-
Job & Visit	53,0%	76,4	32	23	5	4
Servicemål	35,0%		12	10	1	1
Sagsbeh.-effektivitet	11,0%		8	5	3	-
Kvalitet	7,0%		12	8	1	3
Indkvartering	1,0%	18,4	3	2	-	1
Kvalitet	1,0%		3	2	-	1
Telefonopkald	2,5%		1	1		
Vilkårskontroller	5,0%	-	2	2	-	-
Udviklingsmål	5,0%		3	3		
I alt	100%	195,3	63	48	7	8

Note: Ved fordelingen af omkostningerne er årsværksforbrugene på de enkelte sagsområder brugt som fordelingsnøgle.

*) For en definition af hvornår resultatmålene anses for at være delvist eller ikke opfyldt henvises til bilag 2

Som det fremgår af **tabel 2.1.2.** i afsnit 2.1., kan den samlede målopfyldelsesgrad opgøres til 90 pct., hvilket styrelsen vurderer til at være meget tilfredsstillende. Resultatet skal ses i sammenhæng med, at styrelsen er lykkedes med den nye servicetilgang til forvaltningen af udlændingeområdet og har været en væsentlig aktør i bestræbelserne på at understøtte rekrutteringen til det danske arbejdsmarked.

2008 var året, hvor Udlændingesservice mere generelt indførte servicemål i form af maksimale sagsbehandlingstider forudsat at sagen er fuldt oplyst fra ansøgers side. Målet for Udlændingesservice har været at behandle mindst 90 pct. af de omfattede sager inden for servicemålet.

Brugerne har kvitteret for servicefremgangen siden 2006. Det viser en brugerundersøgelse foretaget i 2008 af et eksternt konsulentfirma for Udlændingesservice med deltagelse af flere hundrede brugere, heraf 50 virksomheder som benytter jobkort-ordningen. Mellem 65 og 90 pct. af brugerne er tilfredse eller meget tilfredse med servicen i Udlændingesservice, og tilsvarende er der f.eks. også en stor tillid til styrelsens sagsbehandling. Samtlige af de virksomheder, som deltog i informationsmøder med Udlændingesservice i 2008, vurderer, at de fik svar på deres spørgsmål og var tilfredse med møderne.

Indførelsen af servicemål er og har været en succes som et led i gennem kommunikation at skabe den fornødne forventningsafstemning med brugerne og dermed en klar rettesnor for arbejdstilrettelæggelsen i Udlændingesservice. Udlændingesservice har i høj grad levet op til de servicemål, som blev udmeldt, idet 13 ud af 16 sagstyper med servicemål har haft opfyldelsesprocenter på 90 pct. eller derover (jf. også tabel 1.2.1).

Hele ansøgningsprocessen er blevet effektiviseret gennem udvikling af nye ansøgningspakker med målrettet vejledning og en brugerorienteret portal med tjekliste til korrekt udfyldelse af ansøgningen. Alt sammen for at sikre en høj andel af sager, der er fuldt oplyste fra starten, således at en afgørelse hurtigt kan træffes i sagen. Der lægges fra styrelsens side en stor indsats i dialog og møder for at skabe den størst mulige klarhed for brugerne, virksomheder, kommuner m.fl. Omlægningen af sagsbehandlingsprocesserne, herunder teamorganiseringen, har for flere sagstyper medført bedre (lavere) sagsbehandlingstider.

Endvidere har den skitserede forenkling og effektivisering af ansøgningsprocessen og andre sagsunderstøttende aktiviteter medført, at styrelsen (jf. **bilag 3**) har præsteret en bedre sagsbehandlingseffektivitet (færre sagsbehandlingstimer pr. afgjort sag) for en række sagstyper end forudsat i servicekontakten.

Hele faldet i antal sagsbehandlingstimer pr. afgjort sag kan dog ikke tilskrives effektivisering. Behovet for en brugerorienteret administration har nemlig nødvendiggjort en kraftig styrkelse af styrelsens lovpligtige vejledningsindsats og mere fokus på en målrettet ansøgningsproces m.v. Denne omlægning har været ressourcekrævende og har kun været mulig i 2008 inden for ressourcerammen, fordi der har været en mindre tilgang af nogle sagstyper og mindre produktion af enkelte sagstyper end forudsat i servicekontrakten.

Resultatet har været en stigning i antallet af verserende sager indenfor enkelte sagstyper. En række handlingsplaner og øvrige lean-optimeringstiltag er derfor blevet iværksat i løbet af 2008 for at sikre, at antallet af verserende sager fremover holdes på et så lavt niveau, som er nødvendigt for at sikre overholdelsen af servicemålene.

Forenklingen af sagsbehandlingen på visse områder ved lov nr. 89 af 30. januar 2007 forudsatte et modsvar i kontrolindsatsen (balance mellem service og kontrol). Der er i 2008 gennemført en øget og målrettet vilkårskontrol på baggrund af indberetninger, stikprøver, konkrete omstændigheder og særlige kontrolindsatser i overensstemmelse med *Kontrolplan for målrettet vilkårskontrol i 2008*, jf. afsnit 2.2.7. Derudover har Udlændingesservice i 2008 iværksat overvågning og kontrol på området for familiesammenføring efter EU-reglerne, hvor referencen er dansk statsborger.

Styrelsens kvalitetsmålinger viser tilfredsstillende resultater for 21 ud af 28 målinger (se tabel 1.2.1). Samlet set er det dog også resultatet af kvalitetsmålingerne, som trækker ned i årets samlede resultatopgørelse. De sagsområder, der opnåede de dårligste resultater i målingerne vedrørende sagsbehandling i 2008, var spontane asylsager, erhverv i øvrigt (forlængelse og inddragelse) samt visumsager (førstegangsansøgninger).

1.3 Årets økonomiske resultat

Udlændingesservices officielle resultat for 2008 som de fremgår af regnskabstallene fra Statens Koncern System (SKS), blev et merforbrug på 1,8 mio.kr., jf. **tabel 1.2** nedenfor.

Merforbruget kan henføres til, at der på indkvarteringsområdet (§ 18.21.01) er sket en forkert registrering i forbindelse med indrapporteringen af nye reservationer for 2008 i Navision (SKS) på i alt 10,3 mio. kr. Der var imidlertid ikke tale om nye reservationer men om en ændret anvendelse af reservationer fra tidligere finansår, jf. aftale med Finansministeriet. Der henvises i øvrigt til beskrivelsen i afsnit 2.3. I Statens Budgetsystem (SB) er reservationerne korrekt indrapporteret. Det fremgår således af SB, at det korrekte regnskabsmæssige resultat for Udlændingesservice er et mindreforbrug på 8,5 mio. kr. fordelt med 4,8 mio.kr. på styrelsens egen drift (§ 18.11.15) og 3,7 mio. kr. på indkvarteringsområdet (§ 18.21.01.).

I de nedenstående tabeller er angivet både en kolonne med det officielle resultat ”regnskab 2008 SKS” og det retvisende ”regnskab 2008 SB”. De regnskabsmæssige forklaringer m.v. er udarbejdet med udgangspunkt i de retvisende data fra SB.

Mindreforbruget på styrelsens ordinære drift er sammensat af et mindreforbrug på løn på 3,0 mio. kr. og øvrig drift på 1,8 mio. kr.

Mindreforbruget på løn kan primært henføres til, at den negative budgetregulering på FL08 – herunder 4,9 mio.kr. løn - efter aftale med Finansministeriet blev ophævet på TB2008. Når lønoverskuddet kun er på 3,0 mio.kr. skyldes det primært forskydninger i hensættelser til skyldige feriepenge. Det videreførte lønoverskud indgår efter aftale med Finansministeriet som en del af finansieringen af dispositionsrammen for styrelsens servicekontrakt 2009.

Mindreforbruget på øvrig drift skyldes, at der i 2008 er indtægtsført en hensættelse fra tidligere år på 1,6 mio. kr. vedr. sundhedsudgifter i forbindelse med kvoteflytninge.

Mindreforbruget på indkvarteringsområdet på 3,7 mio. kr. kan primært henføres til, at det realiserede indkvarteringsomfang i 2008 blev højere end forudsat på FL08. Dette har medført en højere kapacitetsudnyttelse på asylcentrene end forventet, hvorfor der ikke har været udgifter til tomladskompensation til operatørerne. Endvidere har der været færre udgifter end forventet til vedligeholdelsesprojekter på asylcentrene. Det øgede indkvarteringsomfang har imidlertid udløst øgede betalinger til operatørerne på § 18.21.03, jf. **bilag 3**.

Omvendt har Udlændingesservice som led i den kontraktfastsatte underskudsgaranti måtte dække et forventet merforbrug hos Dansk Røde Kors Asylafdelingen i 2008 svarende til ca. 4,0 mio. kr., jf. i øvrigt Finanslovens tekstanmærkning nr. 15, ligesom udgifterne til transportområdet har været højere end forudsat på FL08 på grund af det højere antal indkvarterede asylansøgere.

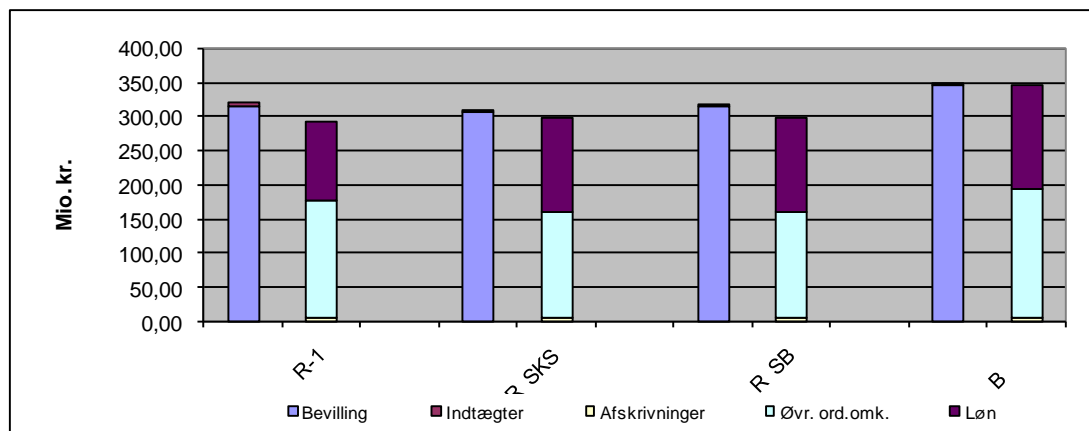
Tabel 1.2. Udlændingesservices økonomiske hovedtal for 2008 (§ 18.11.15 og § 18.21.01.)

Mio. kr.	Regnskab 2008 SKS	Regnskab 2008 SB
Ordinære driftsindtægter	-310,4	-320,7
Ordinære driftsomkostninger	299,5	299,5
<i>heraf personaleomkostninger</i>	139,0	139,0
Andre driftsposter, netto	5,8	5,8
Finansielle poster, netto	6,9	6,9
Ekstraordinære poster, netto	0,0	0,0
Årets resultat	1,8	-8,5

Mio. kr.	Status pr. 31.12.08 SKS	Status pr. 31.12.08 SB
Anlægsaktiver i alt	149,2	149,2
<i>heraf immaterielle anlægsaktiver</i>	0,0	0,0
<i>heraf materielle anlægsaktiver</i>	143,6	143,6
Omsætningsaktiver i alt	108,5	108,6
Egenkapital	15,0	25,2
Hensatte forpligtelser	0,1	0,1
Øvrig gæld	242,6	232,4

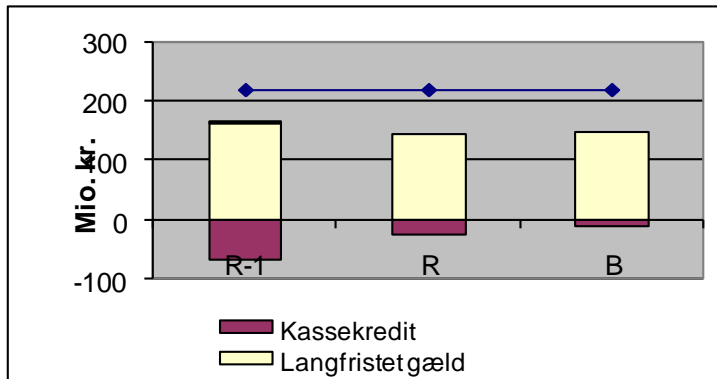
Forholdet mellem Udlændingesservices indtægter og omkostninger for 2008 fremgår tillige af figur 1.2. Som det fremgår af figuren finansieres Udlændingesservices virksomhed primært af bevilling, svarende til en bevillingsandel på 98,9 %.

Figur 1.2. Indtægter og udgifter



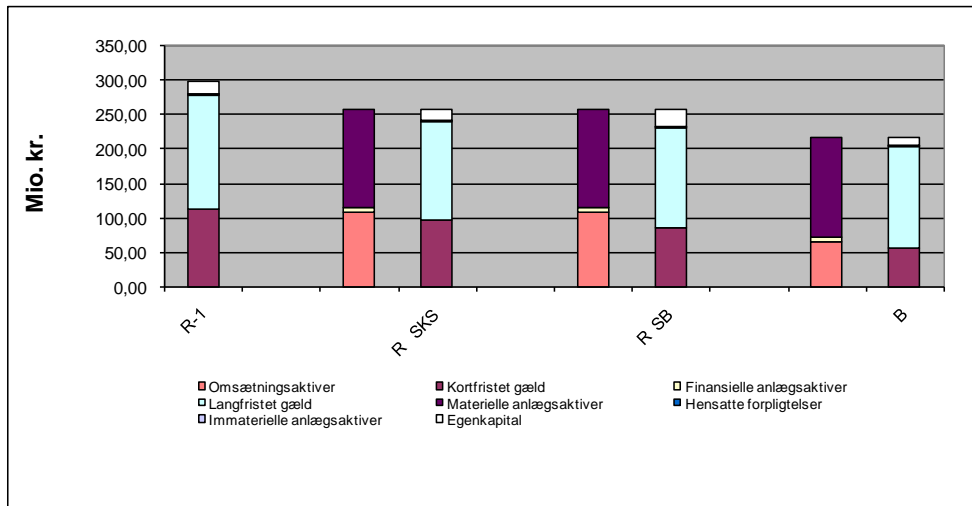
Udlændingesservices låneramme – jf. **figur 1.3.** - udgør i alt 218,9 mio. kr. Udlændingesservices træk på den langfristede gæld i 2008 udgør 146,2 mio. kr. Udnyttelsesgraden af lånerammen udgør hermed 66,8 %. Udlændingesservice forventer, at udnyttelsesgraden af lånerammen i 2009 stort set vil være uændret i forhold til 2008.

Figur 1.3. Låneramme og SKB-gæld

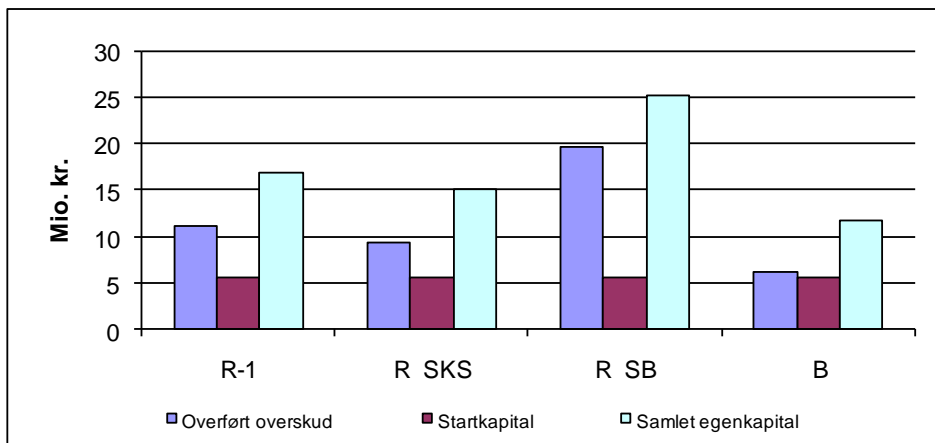


Sammensætningen af balancen fremgår af **figur 1.4**. Den største post på aktivsiden er de materielle anlægsaktiver, som udgøres af Udlændingesservices bygninger inkl. grunde til brug for indkvartering af asylansøgere, mens passivsiden domineres af den langfristede gæld. Udlændingesservices egenkapital udgør 15,0 mio. kr. (25,3 mio.kr. efter SB-regnskabet) og udgøres primært af videreført overskud, svarende til 9,4 mio. kr. (19,7 mio.kr. efter SB-regnskabet) jf. **figur 1.5**.

Figur 1.4. Balance



Figur 1.5. Egenkapitalens sammensætning



I **tabel 1.3.** vises en oversigt over bevilling og regnskab for de øvrige konti, som Udlændingesservice har ansvar for. De regnskabsmæssige forklaringer for disse konti fremgår af bilag 3. Årets bevilling i tabel 1.3. er FL+TB.

Tabel 1.3. Oversigt over øvrige hovedkonti

Bevillingstype	Hovedkonto		Bevilling mio. kr. (FL + TB)	Regnskab mio. kr.
Reservationsbevilling	18.21.04.	Udgift	8,7	7,8
		Indtægt		
	18.21.06.	Udgift	24,2	18,9
		Indtægt		
	18.21.11.	Udgift	7,8	5,9
		Indtægt	3,7	
Lovbunden bevilling	18.21.02.	Udgift	37,7	38,3
	18.34.24.	Udgift	7,3	2,3
Anden bevilling	18.21.03.	Udgift	196,8	197,7

1.4 Forventninger til kommende år

Som beskrevet i afsnit 1.2. har Udlændingesservice haft succes med omstillingen til en servicevirksomhed. Et centralt element i den nye servicetilgang er på den ene side, at brugerne skal hjælpes til at forstå sagens gang og dermed blive i stand til at oplyse sagen bedst muligt fra begyndelsen og på den anden side, at brugerne skal have præcise svar om den tid, som de kan påregne at skulle vente på en afgørelse.

Servicetilgangen bygger grundlæggende på tre grundelementer:

- Effektivisering og bedre organisering af ansøgningsprocessen (ansøgningspakker med målrettet vejledning fulgt op af screening af ansøgningerne)
- Servicemål for sagsbehandlingstiden (maksimale sagsbehandlingstider)
- Fokus på brugerdialog (forventningsafstemning med brugeren, interessentpleje mv.).

Det at skabe øget klarhed for brugeren vil i stigende grad præge Udlændingesservices virke videre frem og blive understøttet af forankringen af en forbedringskultur i organisationen. Forventningsafstemningen med brugerne vil blive yderligere styrket i de kommende år med fortsatte brugerundersøgelser for herigennem at smidiggøre og optimere sagsgangene.

Som noget nyt vil Udlændingesservice i 2009 indføre effektmål i form af strategiske målsætninger i den årlige Servicekontrakt med det formål – i et flerårigt perspektiv – at stille skarpt på organisationens langsigtede udviklingsperspektiv og skabe klarhed omkring sammenhængen mellem aktiviteter, resultater og effekter på udlændingeområdet.

Udlændingesservice forventer grundlæggende en fortsættelse af den migrationstendens set i de seneste år, hvor flere og kommer til Danmark for at arbejde eller studere eller på kortere besøg. Der er senest konstateret en ny indrejsetendens på asylområdet i form af højere indrejsetal, flere forsvindinger og en ændret ansøgerprofil. Denne udvikling forstærker behovet for at tænke på tværs af myndighederne for at sikre det hurtigst mulige sagsbehandlingsforløb også under hensyntagen til de afledte udgifter til indkvartering.

Et grundlæggende redskab for Udlændingesservice vil også i de kommende år være arbejdet med værdigrundlaget, anvendelsen af Lean-metoder og indførelse af nye standarder på løn- og regnskabsområdet som følge af overgangen til ØSC pr. 1. marts 2009. Udlændingesservice arbejder herudover langsigtet på at udvikle organisationen (strategiplan 2009) – bl.a. på HR-området; med en kontrolstrategiplan med præventive mål og risikobaserede kontroller samt i forbindelse med overgangen til en ny digital virkelighed med ESDH startende i foråret 2009 (administrative sager).

2 MÅLRAPPORTERING

2.1 Samlet vurdering og målopfyldelse

Tabel 2.1.1. Sammenfatning af økonomi for styrelsens sagsområder (beløb i mio. kr.)

Sagsområde	Indtægtsført bevilling	Øvrige indtægter	Omkostninger	Andel af årets overskud	Andel opfyldte resultatkrav	Effektive årsværksforbrug
Asyl & Fam.	99,4	3,6	100,5	2,5	77%	47,0
Job & Visit	75,5	2,7	76,4	1,9	72%	35,7
Indkvartering	18,2	0,7	18,4	0,5	67%	8,6
I alt	193,1	7,0	195,3	4,8	76%	91,3

Udgiftsfordelingen på sagsområder er skønsmæssigt fordelt efter årsværksforbruget.

Tabel 2.1.2. Sammenfatning af målopfyldelse for de enkelte sagsområder

Realiserede målopfyldelsesgrader 2008 og styrelsens vurdering af målopfyldelsen	Vægt	Målopfyldelsesgrad	Styrelsens vurdering*
Asyl- & Familiesammenføringsområdet			
Servicemål (maks. Sagsbehandlingstid)	12,5%	70%	÷
Sagsbehandlingseffektivitet (timer pr. afgjort sag)	9%	99%	✓
Kvalitet	7%	83%	(✓)
Gns. Sagsbehandlingstid	5%	100%	✓
Job- & Visitområdet			
Servicemål (maks. Sagsbehandlingstid)	35%	91%	✓
Sagsbehandlingseffektivitet (timer pr. afgjort sag)	11%	93%	✓
Kvalitet	7%	83%	(✓)
Indkvarteringsområdet			
Kvalitet	1%	78%	(✓)
Håndterede telefonopkald	2,5%	100%	✓
Vilkårskontroller	5%	100%	✓
Udviklingsmål	5%	100%	✓
Total	100,0%	90%	

Note: Resultatmålene er grupperet. Målopfyldelsesgraderne for de enkelte resultatmål fremgår af bilag 3.

*) Styrelsens vurdering af målopfyldelsen:

Målopfyldelsesgrad større end 90%: tilfredsstillende	✓
Målopfyldelsesgrad på 75%-90%: mindre tilfredsstillende	(✓)
Målopfyldelsesgrad mindre end 75%: ikke tilfredsstillende	÷

For en overordnet gennemgang af styrelsens målopfyldelse henvises til **afsnit 1.2.**

2.2 Uddybende analyser og vurderinger

2008 var året, hvor Udlændingesservice skiftede fra Resultatkontrakt til Servicekontrakt med en ny servicetilgang i forvaltningen af udlændingeområdet. Kontraktens serviceorienterede mål omhandler servicemål, telefonbetjening og kvalitet. Dertil kommer mål for sagsbehandlingseffektivitet, vilkårskontrol og udviklingsorienterede mål.

Service målet for en sagstype angiver, hvor lang tid Udlændingesservice maksimalt må være om at afgøre sagen under forudsætning af, at ansøgningen er fuldt oplyst. Service målet skal være med til at sikre en forventningsafstemning mellem brugeren og Udlændingesservice om perioden, der går, indtil forventet afgørelse af brugerens sag. Målet for sager med udmeldt servicemål i 2008 var en opfyldelsesprocent på minimum 90 pct. af de fuldt oplyste sager.

I nedenstående **tabel 2.2.1** gives en oversigt over resultaterne på udvalgte områder – primært vedrørende sagstyper med servicemålfrist.

Tabel 2.2.1 Udlændingesservice - Resultat for udvalgte sager og målepunkter i 2008

	Service- måls frist	Mål- fyldelse 2008	Sager 2008 3)	Service- måls- periode	Gns SBT 1)	SBE 2)		Afgang		Tilgang		Verserende	
						Mål	Resultat	Forudsætn	Resultat	Forudsætn	Resultat	Forudsætn	Resultat
Opfølgning på jobplanen													
Jobkort (gl. ordning)	1 md	91%	897	1/1-30/6	36	1,60	1,87	3.560	2.474	3.750	2.703	400	121
- Jobkort (beløb/positivl.)	1 md	92%	1.212	1/7-31/12									
- Green Card	1 md	94%	65	1/7-31/10	72	3,50	3,01	1.150	236	1.250	890	100	662
- Koncernopholdstilladelse	1 md	100%	14	1/7 -									
Specialister	2 mdr	93%	352	1/4 -	67								
Alm erhverv i øvrigt	2 mdr	76%	1.720	1/4 -	121	2,15	2,01	7.792	4.868	7.000	5.456	700	2.098
EU 1 g. indk før 1.5.2008		-	-			0,53	0,25	27.728	29.039	11.700	12.201	0	
EU 1 g. indk efter 1.5.2008	3 mdr	96%	836	1/5 -	36	1,10	0,33	1.900	2.059	2.100	2.617	200	568
Forskere	1 md	94%	640	2008	34								
Stud. (incl DK Uni)	2 mdr	97%	7.046	2008	44	0,79	0,73	10.639	11.135	10.000	10.657	1.550	1.603
Praktikanter	2 mdr	94%	2.866	2008	51								
Au pair	2 mdr	95%	2.686	2008	59	1,05	1,25	5.978	7.057	5.700	7.048	950	1.246
Visum *)		-			62	0,70	0,79	19.962	15.278	19.000	14.756	1.300	3.246
Familiesam 1 g. enkle	3 mdr	96%	1.709	2008	70								
Familiesam 1 g. kompl	7 mdr	71%	2.303	2008	188	4,15	3,90	7.371	5.475	7.000	7.052	2.000	3.982
Fam/Asyl tb forlængelser 4)	3 mdr	98%	3.133	1/4 -	150	0,92	0,96	7.658	8.573	7.300	7.821	1.800	2.709
Fam/Asyl tub forlængelser	6 mdr	99%	2.001	1/4 -	304	1,77	1,79	7.425	5.965	4.700	4.439	1.200	3.192
Spontane asylsager **)	95 dg	-	154	1/7 -	74	9,40	8,86	1.215	1.032	1.000	973	200	355
Håndterede telefonopkald		97%		2008									

Generelt gælder et resultatmål på 90%, dog for håndterede telefonopkald gælder et resultatmål på 95%.

Følgende grafik er valgt. Grøn for resultat over 90%, gul for resultatet 80% - 90% og rød for resultat under 80%.

Service mål for telefonopkald er grøn over 95%, gul for resultat på 93% og 94%, mens den er rød for resultat under 93%.

*) Den gennemsnitlige sagsbehandlingstid (sbt) for Visum 1 gangs sager startet og behandlet i IVR-VIS udgjorde 62 dage.

**) Den gennemsnitlige sagsbehandlingstid for spontane asylsager vedrører ansøgninger efter 1. juli 2008.

1) Gns SBT er den gennemsnitlige sagsbehandlingstid for afgjorte sager

2) SBE er sagsbehandlingseffektiviteten (Timer pr. afgjort sag)

3) Antal afgjorte sager omfattet af servicemål i 2008

4) Servicemål kun på Fam tb forlængelser

For at understøtte overholdelse af servicemålene er der løbende i 2008 indført og fokuseret på Lean-processer, så som en hurtig screening¹ af sagerne, teamorganisering² af medarbejderne, flere fuldt oplyste ansøgninger gennem lettere tilgængelige ansøgningsskemaer og brevstandarder.

Overgangen til brugerorienteret administration med effektivisering af ansøgningsprocessen, målrettet vejledning og brugermøder har generelt for de enkelte sagstyper medført gode resultater for servicemålopfyldelsen og kvaliteten i sagsbehandlingen. For nogle sagstyper har overgangen sammen med vakancer og øget tilgang af sager m.m. dog samtidig betydet at antallet af verserende sager er steget udover det operationelle minimum.

2.2.1 Erhvervsager, herunder jobplanens elementer

Udlændingesservice har med et stigende antal afgjorte erhvervsager været med til at understøtte rekrutteringsbehovet til arbejdsmarkedet.

I 2008 blev der for sager under jobkort-ordningen udmeldt et servicemål på 1 måned. Med jobplanen gældende for sager indkommet fra 1. juli blev dette servicemål udvidet til at gælde for sager på den udvidede positivliste; beløbsordningen (sænket fra 450.000 til 375.000 kr.); Green card ordningen og koncernopholdstilladelser. Målopfyldelsesgraden for sagstyperne under jobplanen fremgår af ovenstående tabel 2.2.1.

Den lavere opfyldelsesprocent på Erhverv i øvrigt skyldes et stort antal ældre verserende sager, der er blevet behandlet i 2008.

Sagsbehandlingseffektiviteten har udviklet sig bedre end forudsat. For Jobkort (sager under positivlisten) og Green card har effektiviteten ultimo året været præget af uoplyste sager og høringer i forbindelse med vurderingen af sagerne. For så vidt angår Green Card har effektiviteten været påvirket af, at der i hovedparten af disse sager er behov for særlig dokumentkontrol og i det omfang uddannelsen ikke er taget i Danmark skal sagen i høring i Cirius³ med henblik på vurdering af uddannelsesniveaue.

¹ Ved en screening vurderes bl.a. om sagen er fuldt oplyst fra starten og om den så at sige er kommet på ”rette hylde”. Tidlig screening af sagerne betyder, at der hurtigst muligt kan blive indhentet eventuelt manglende oplysninger, og at det kan vurderes, hvor kompliceret sagen er, og om den er kommet til det rigtige team.

² Formålet med teamorganiseringen i de sagsproducerende kontorer er at give de 6-9 medarbejdere i hvert team et fælles ansvar for deres opgaver, øge kvaliteten af afgørelserne gennem videndeling samt gøre de enkelte sagsområder mindre skrøbelige overfor fravær.

³ Cirius er en institution under Videnskabsministeriet, der bl.a. arbejder med verificering og kreditering af udenlandske uddannelser og uddannelsesdokumenter.

2.2.2 Familiesammenføring 1. Gang

På ægtefælleområdet er det højt prioriteret at opfylde servicemålet på 3 måneder for enkle sager. Denne prioritering er det lykkedes at leve op til. Servicemålopfyldelsen på enkle ægtefællesager var i 2008 på 97 pct. Enkle sager udgør ca. 70 pct. af samtlige sager. Det vil sige, at hovedparten af sagerne afgøres inden for et servicemål på 3 måneder. I 2008 var antallet af komplicerede ægtefællesager, der afgøres inden for servicemålet på 7 måneder på 71 pct. Det lever ikke op til målsætningen om mindst 90 pct. i servicekontrakten. Der har derfor siden september 2008 været iværksat en række tiltag, der skal øge antallet af komplicerede ægtefællesager, som afgøres inden for servicemålet. Målet er en løbende opfyldelse af servicemålet for mindst 90 pct. for komplicerede ægtefællesager indgivet efter 1. april 2009.

Der er flere årsager til den utilfredsstillende opfyldelse af servicemålet for de komplicerede ægtefællesager i 2008. Der er efter sommeren 2008 med Metock-dommen⁴ og den massive presseomtale skabt et markant øget vejledningsbehov, hvilket blandt andet har givet sig udslag i ca. 25 pct. flere telefonsamtaler i forhold til samme periode i 2007. Der er samtidigt sket en væsentlig stigning i antallet af henvendelser pr. e-mail. Den afledte effekt af Metock-dommen har også betydet, at EU-sagerne tager længere tid end før. EU-sagerne giver en særlig belastning, fordi de på grund af sagernes karakter prioriteres og som udgangspunkt har et servicemål på 3 måneder. Dertil kommer, at styrelsen hen over sommeren manuelt måtte gennemgå over 1.000 sager med henblik på at identificere sager, hvor der var truffet afgørelse om familiesammenføring efter EU-retten, hvor referencen er dansk statsborger.

Det samlede antal verserende 1. gang familiesammenføringssager udgjorde ved udgangen af 2008 ca. 4.100 mod ca. 2.500 ved udgangen af 2007.

2.2.3 Visum

Langt hovedparten af visumsagerne behandles på de danske repræsentationer. Udlændingetjenesten ser det som en vigtig opgave at sikre, at de sager, der kan behandles på repræsentationerne også bliver det og dermed behandles hurtigere, end hvis de sendes til Udlændingetjenesten til behandling. Dette har været medvirkende til, at styrelsen i 2008 har modtaget færre ansøgninger til behandling. Tilgangen af visumsager var i 2008 mere end 4.000 sager lavere end forudsat i servicekontrakten.

Også på anden vis har styrelsen gjort en indsats for at smidiggøre procedurerne. Styrelsen har f.eks. op mod juleferien haft fokus på at afgøre flest mulige sager inden ferien. Styrelsen har således på hjemmesiden opfordret ansøgerne til at søge i god tid, inden de ønskede at indrejse.

⁴ Ultimo juli afsagde EF-Domstolen Metock-dommen, som affødte en politisk aftale mellem regeringen og Dansk Folkeparti om håndtering af sager afledt af denne dom. Udlændingetjenesten iværksatte forskellige tiltag vedr. vejledning (bedre information i ansøgningsskemaer og på hjemmesiden, udarbejdelse af en telefongrundlov og afholdelse af informationsmøder rundt i landet og styrelsen). Endvidere udviklede styrelsen rutiner, som udskiller og screener disse sager fra de øvrige familiesammenføringssager. Dertil kom indførelse af nye og øgede krav om kontrol med familiesammenføringssager efter EU-retten, hvor referencen er dansk statsborger. Endelig blev der udarbejdet en ny og effektiv statistik, der vil følge udviklingen i sagsantallet m.v. på EU-området løbende.

Udlændingesservice er i løbet af 2008 overgået til et nyt sagsbehandlingssystem (IVR/VIS). På grund af it-tekniske problemer har det ikke været muligt at foretage en entydig styring af sagerne på området, og opfølgningen på servicemålet er derfor ikke sket i 2008.

2.2.4 Studie og Au pair

Også på studieområdet har der været stor fokus på spidsbelastningsperioderne i forbindelse med studiestarterne. Takket være en vellykket målrettet indsats er det lykkedes at komme i land med en meget fin målopfyldelse på servicemålet.

Endvidere var der på studieområdet et ad hoc mål vedr. studiestart under De Danske Universiteter. Således garanterede styrelsen, at alle ansøgninger indleveret før 11. august 2008 blev afgjort til studiestart 1. september. Målet blev nået.

I Au pair og praktikantkontoret lykkedes det også med stram planlægning at holde servicemålet trods en stigning i tilgangen på over 1.300 sager.

2.2.5 Spontane asylsager

Antallet af asylansøgere steg i 2008. Alene antallet af ansøgninger fra uledsagede mindreårige steg til ca. 300, hvilket er en tredobling i forhold til 2007.

Antallet af verserende sager var primo 2008 på 415 sager. De store afledte omkostninger forbundet med at indkvartere ansøgere førte til en hurtig beslutning om at igangsætte en handlingsplan for nedbringelse af antallet af verserende sager til et operationelt minimum på 200 sager 1. juli.

Imidlertid steg antallet af asylansøgere uventet kraftigt i 2. halvår 2008. Antallet af verserende sager ultimo året blev på 355 sager.

For spontane asylansøgere indførte Udlændingesservice et mål på gennemsnitlig 95 dages sagsbehandlingstid for sager indkommet efter 1. juli 2008. Ultimo året var den gennemsnitlige realiserede sagsbehandlingstid 74 dage for disse sager.

2.2.6. Kvalitetsmåling

Der er i september 2008 og januar 2009 gennemført kvalitetsmålinger vedrørende sagsbehandlingen i 2008. Målingerne omfattede i alt 841 sager fordelt på Udlændingesservices sagsområder. Måleresultaterne for de enkelte sagstyper fremgår af **bilag 2**.

For langt de fleste sagstyper har styrelsen en målopfyldelsesgrad på 100 pct. Men for spontane asylsager, erhverv i øvrigt (forlængelse og inddragelse) samt førstegangsvisumsager har der været konstateret fejl og mangler af forskellig karakter. For erhvervsager i øvrigt (forlængelse og inddragelse) blev der især opnået dårlige resultater i målingen i september. Kontoret fulgte op på målingen, bl.a. ved at forbedre oplæringen og vejledningen af medarbejderne, og resultatet af januarmålingen viste en markant forbedring. For visumsager (førstegangsansøgninger) kan de dårlige resultater til en vis grad henføres til ibrugtagningen af et nyt elektronisk sagsbehandlingssystem (IVR/VIS) i måleperioden jf. i øvrigt afsnit 2.2.3.

Der er konstateret materielle fejl i 14 sager svarende til 1,7 % af de målte sager. Det vurderes, at ansøger i 5 af de 14 sager ikke har fået den retsstilling, som pågældende skulle have haft, enten fordi afgørelsen var truffet på forkert eller utilstrækkeligt grundlag; fordi der ikke er taget stilling til alle anbringender i ansøgningen, eller fordi der er stillet forkerte betingelser i opholdstilladelsen. De konkrete sager er blevet gennemgået med henblik på opfølgning såvel over for ansøger som i teamet/kontoret.

Herudover blev der for nogle sagsområder konstateret gennemgående mangler så som manglende underretning til ansøger vedrørende sagsskridt, manglende udvisning af god sagsbehandlingsskik eller mangler i forbindelse med SIS-tjek.

Udlændingesservice har iværksat en to-leddet opfølgning på kvalitetsmålingens resultater. Første runde vedrører kontorernes opfølgning på alvorlige materielle fejl, og anden runde vedrører kontorernes opfølgning på øvrige mangler samt strategisk opfølgning, herunder mht. gennemgående mangler. I forbindelse med opfølgning på alvorlige fejl og mangler tager kontorerne stilling til, hvordan man i hver enkelt sag vil følge op herpå (fx fejlretning, berigtigelse, genoptagelse mv.).

Der udarbejdes en rapport om kvalitetsmålingen og en redegørelse vedrørende opfølgning på målingen.

2.2.7. Målrettet vilkårskontrol

Udlændingesservice har i 2008 gennemført målrettet vilkårskontrol i konkrete sager – dvs. kontrol med, at udlændinge, der har fået opholdstilladelse, fortsat opfylder betingelserne for opholdstilladelsen i overensstemmelse med *Kontrolplan for målrettet vilkårskontrol i 2008*. Kontrollen er bl.a. gennemført på baggrund af ca. 900 indberetninger, som Udlændingesservice har modtaget fra uddannelsesinstitutioner om udenlandske studerendes manglende studieaktivitet. Derudover er der gennemført stikprøvekontrol i ca. 2100 tilfældigt udvalgte sager på udvalgte sagsområder. På ægtefælle- og studieområdet er som pilot gennemført stikprøvekontrol, hvor sagerne er udtaget på baggrund af risikoprofiler. Risikoprofilerne er dannet på baggrund af analyser af, hvor der sker misbrug af udlændingessystemet og/eller manglende overholdelse af betingelserne for en meddelt opholdstilladelse.

I 2008 har Udlændingesservice endvidere iværksat en særlig kontrolindsats vedrørende overvågning og kontrol på området for familiesammenføring efter EU-reglerne som følge af den politiske aftale af 22. september 2008 mellem regeringen og Dansk Folkeparti om håndtering af EU-retten om fri bevægelighed efter EF-domstolens afgørelse i Metock-sagen.

2.2.8. Personalsituationen

Generelt har Udlændingesservice i 2008 ikke oplevet rekrutteringsvanskeligheder. Udlændingesservice har stor fokus på rekrutteringsmulighederne og deltager i eller igangsætter mange initiativer rettet mod rekruttering. Der afholdes således flere 'åbent hus'-arrangementer, og Udlændingesservice deltager på relevante jobmesser mv.

2008 har generelt betydet en nettotilgang af medarbejdere. I årets første måneder var der flere vakante stillinger, der i et vist omfang måtte dækkes af bl.a. vikarbistand. I 2. halvår af 2008 faldt personaleomsætningen med færre fratrædelser og nyansættelser.

Tilgangen af de mange nye medarbejdere har medført udfordringer i styrelsen til oplæring og integration af de mange nye kolleger. Denne opgave har generelt kostet mange kræfter.

Udlændingesservice har gennemført et omfattende kompetenceudviklingsforløb for alle kontorfunktionærer – i alt ca. 150 medarbejdere. Formålet med forløbet har været at give alle kontorfunktionærer et fælles generelt kompetenceløft, der rækker ud over, hvad det der tilbydes i det normale kursusudbud. Forløbet har styrket kontorfunktionærernes evner til at kommunikere og samarbejde på tværs i organisationen og eksternt samt sat fokus på omstillingsparathed og forbedringskulturen.

I 2008 har Udlændingesservice endvidere gennemført et forsøg med resultatlønsom som led i et tværstatsligt pilotprojekt under Personalestyrelsen. Formålet med projektet var i Udlændingesservice at skaffe erfaringer med, om der ved indførelse af resultatlønsom kan opnås større motivation, effektivitet, arbejdsglæde og 'ejerskab' i forhold til målopfyldelsen i de enkelte team. Resultatlønsforsøget bevirkede navnlig, at der kom større fokus på kvalitetsmålene og udviklingspunkterne end tidligere. Administrativt var resultatlønsforsøget dog meget tungt, hvorfor der i 2009 er igangsat et nyt tilpasset forsøg, hvor processen er gjort enklere og med mere ad hoc-prægede og medarbejderdrevne aftaler om resultatlønsom.

2.3 Redegørelse for reservation

Tabel 2.4. og 2.5. viser de foretagne reservationer opdelt på reservationer vedrørende Udlændingesservices ordinære drift (§18.11.15) og reservationer vedrørende indkvarteringsområdet (§18.21.01).

Tabel 2.4. Reservationer for § 18.11.15. Udlændingesservice

Produkt-/opgave	Reserveret år	Reservation primo 2008	Forbrug i året	Bortfald ved bevillingsafregning	Reservation ultimo 2008	Forventet afslutning
Ombygninger US ifm. Sammenflytning	2006	9.876.726	1.000.000	-	8.876.726	2009
Udskudte opgaver som følge af kvoteloven	2006	1.077.674	1.077.674	-	-	2008
Oversættelse og trykning af ny asylvejledning	2007	2.000.000	1.400.000	-	600.000	2009
Internationale projekter	2007	1.654.910	704.091	-	950.819	2009
Kompetencestyringssystem	2007	450.000	-	-	450.000	2009
Brugerundersøgelser vedr. tilfredshedsvurderinger mv.	2007	500.000	243.225	-	256.775	2009
Afvikling af EU- og tolkesager	2007	5.380.000	5.380.000	-	-	2008
Nye reservationer i 2008						
Projekter vedr. medarbejdertrivsel ifbm. trivselsår	2008	-	-	-	1.200.000	2009
Bygningsrenovation	2008	-	-	-	500.000	2009
Projekt 126 IVR Visum	2008	-	-	-	300.000	2009
Opholdskort	2008	-	-	-	800.000	2009

I forhold til den ordinære drift har der i 2008 været et forbrug af reserveret bevilling på i alt 9,8 mio. kr. samt nye reservationer for i alt 2,8 mio. kr. Hovedposterne i forbruget fordeler sig som følger.

Forbrug af eksisterende reservationer

- 1,0 mio. kr. er anvendt fra reservationen ombygninger i Ryesgadekomplekset i forbindelse med sammenflytning. Der videreføres således 8,9 mio. kr. til 2009.
- De resterende 1,1 mio. kr. vedr. udskudte opgaver som følge af kvoteloven er anvendt. Denne reservation er fuldt ud forbrugt.

- Der er anvendt 1,4 mio. kr. ud af reservationen på 2,0 mio. kr. til oversættelse og trykning af den ny asylvejledning. Der videreføres således 0,6 mio. kr. til anvendelse i 2009.
- Reservationen på 5,4 mio. kr. til afvikling af EU- og tolkesager er fuldt ud anvendt i 2008.

Nye reservationer i 2008

- 1,2 mio. kr. til gennemførelse af projekter vedrørende trivselsåret i Udlændingesservice. Projektternes specifikke indhold er endnu ikke klarlagt. Hele reservationen forventes forbrugt i 2009.

Tabel 2.5. Reservationer for § 18.21.01. Drift og tilpasning af indkvarteringsystemet

Produkt-/opgave	Reserveret år	Reservation primo 2008	Forbrug i året	Bortfald ved bevillingsafregning	Reservation ultimo 2008	Forventet afslutning
Erstatning - Frederikshavn og Brøns *	2006	10.976.093	689.260	10.286.833		2008
Tolkeopgaven - ukt. 20	2007	2.967.089	2.967.089	-	-	2008
Tolkeopgaven - ukt. 40	2007	400.000	400.000	-	-	2008
Merudgifter flytning Fasanvej /Aktstykke 81	2007	1.069.075	1.069.075	-	-	2008
Vilkårsforbedringer /Aktstykke 157	2007	2.120.695	2.120.695	-	-	2008
Lejeudgifter Fasan/Kongelunden (pavillion + drift)	2007	1.100.000	1.100.000	-	-	2008
Lejeudgifter Fasan/Kongelunden (pavillion + drift)	2007	400.000	400.000	-	-	2008
Brand på Kongelunden	2007	6.300.000	4.466.972	-	1.833.028	2009
Nye reservationer i 2008						
Etablering af børnecenter Sjælsmark *	2008		-	-	6.286.833	2009
Etablering af pavillonløsning i Grenå/Ebeltoft *	2008		-	-	4.000.000	2009
Etablering af pavillonløsning i Grenå/Ebeltoft	2008	-	-	-	1.000.000	2009
Forsinkede vedligeholdelsesprojekter	2008	-	-	-	2.100.000	2009
Jelling i drift 2009	2008	-	-	-	1.300.000	2009
Videreførelse af kontraktordningen	2008	-	-	-	1.000.000	2009
Flytning af pavilloner fra Hanstholm til Brovst	2008	-	-	-	2.500.000	2009

* Den ændrede anvendelse af reservationen er fejlagtigt registreret i Navision, men er korrekt opført i SB, jf. pkt. 1.3 og 3.2

På indkvarteringsområdet var der primo 2008 afsat en samlet reservation på 25,3 mio. kr. hovedsageligt med henblik på betaling af erstatning i forbindelse med lukningerne af asylcentre i Frederikshavn og Brøns. Behovet for udbetaling af erstatningerne skyldtes, at Udlændingesservice i forbindelse med lukningerne af asylcentre var nødsaget til at opsigte lejeaftalerne med udlejerne af de konkrete ejendomme, der havde været anvendt til indkvartering af asylsøgere, inden lejeaftalerne ophørte. Udlændingesservice blev efterfølgende stævnet af udlejerne. Erstatningssagerne blev afsluttet i 2008 med en betragteligt lavere erstatningssum end forventet, hvorfor der er et mindreforbrug på reservationen svarende til 10,3 mio. kr. i 2008.

De overskydende midler er efter godkendelse fra Finansministeriet videreført til 2009 med to nye formål – hhv. 6,3 mio. kr. til etablering af et midlertidigt børnecenter på Sjælsmark Kaserne samt 4,0 mio. kr. til genåbning og ibrugtagning af beredskabet i Grenå/Ebeltoft. Dette henset til, at der siden efteråret 2008 er registreret en stigning i antallet af nyindrejste asylansøgere, herunder uledsagede mindreårige asylansøgere. Det har således vist sig nødvendigt at tilvejebringe yderligere kapacitet til indkvartering af asylansøgere, herunder især uledsagede asylansøgere.

I forlængelse heraf er der reserveret yderligere 1,0 mio. kr. til etableringen af pavillonløsning i Grenå/Ebeltoft samt 1,3 mio. kr. til at holde Center Jelling i drift i hele 2009, da det på FL2009 er forudsat, at Center Jelling nedlukkes efter det første halvår i 2009. Dette har ikke været muligt grundet det sti-

gende antal indkvarterede. Endvidere er der reserveret 2,5 mio. kr. til at flytte de sidste pavilloner fra det driftsstoppe Center Hanstholm til Center Brovst, ligeledes for at skabe mere kapacitet i indkvarteringsystemet.

Yderligere er der reserveret 2,1 mio. kr. til gennemførelse af udskudte vedligeholdelsesprojekter fra 2008 til 2009, der blandt andet er blevet udskudt grundet det stigende indkvarteringsomfang og deraf behov for kapacitet.

Endeligt er der reserveret 1,0 mio. kr. til videreførelse af kontraktordningen for de afviste irakiske asylansøgere, der tager imod tilbuddet om opkvalificering, jf. lov nr. 507 af 6. juni 2007. Dette skyldes, at ordningen – ifølge en politisk aftale mellem regeringen og Dansk Folkeparti om håndtering af EU-retten om fri bevægelighed efter EF-Domstolens afgørelse i Metocksagen af september 2008 fortsætter i 2009 dog undtaget de afviste irakiske asylansøgere, der kommer fra det nordlige Irak, da aftalen for den gruppe ophører.

De samlede reservationer på § 18.21.01. ultimo 2008 udgør således 20,0 mio. kr. Alle reservationer forventes forbrugt i 2009.

3 REGNSKAB

3.1 Anvendt regnskabspraksis

Regnskabspraksis for Udlændingesservice tager udgangspunkt i de regnskabsprincipper og -regler, som fremgår af Finansministeriets bekendtgørelse nr. 1693 om statens regnskabsvæsen af 19. december 2006 og de nærmere retningslinier i Økonomisk Administrativ vejledning.

3.2 Resultatopgørelse

Udlændingesservices officielle resultat for 2008 som de fremgår af regnskabstallene fra Statens Koncern System (SKS), blev et merforbrug på 1,8 mio.kr., jf. **tabel 3.1**.

Merforbruget kan henføres til, at der på indkvarteringsområdet (§ 18.21.01) er sket en forkert registrering i forbindelse med indrapporteringen af nye reservationer for 2008 i Navision (SKS) på i alt 10,3 mio. kr. Der var imidlertid ikke tale om nye reservationer, men om en ændret anvendelse af reservationer fra tidligere finansår, jf. aftale med Finansministeriet. I Statens Budgetsystem (SB) er reservationerne korrekt indrapporteret. Det fremgår således af SB, at det korrekte regnskabsmæssige resultat for Udlændingesservice er et mindreforbrug på 8,5 mio. kr. fordelt med 4,8 mio. kr. på styrelsens egen drift (§ 18.11.15) og 3,7 mio. kr. på indkvarteringsområdet (§ 18.21.01.).

I de nedenstående tabeller er angivet både en kolonne med det officielle resultat ”regnskab 2008 SKS” og det retvisende ”regnskab 2008 SB”. De regnskabsmæssige forklaringer m.v. er udarbejdet med udgangspunkt i de retvisende data fra SB.

Den største omkostningspost udgøres af andre ordinære driftsomkostninger på 132,2 mio. kr. Driftsomkostningerne er dels relateret til styrelsens egen drift, men den største andel af omkostninger er dog relateret til drift og vedligeholdelse af styrelsens ejendomme til brug for indkvartering af asylansøgere.

Den næststørste post er personaleomkostninger på 139,0 mio. kr. Posten er alene relateret til aflønning af styrelsens egne medarbejdere.

Andre driftsomkostninger har i 2008 udgjort 12,5 mio. kr.:

- Posten dækker dels over en intern statslig overførsel til Integrationsministeriets departement på i alt 9,3 mio.kr. med henblik på medfinansiering af udgifterne i forbindelse med det fælles koncern regnskabscenter på ministerområdet (KLR).
- Endvidere kan posten henføres til tab på 3,0 mio. kr. ved afhændelse af bygninger, eftersom flere af ejendommene har været værdifastsat for højt i forhold til den værdi, som Udlændingesservice har kunnet sælge ejendommene for. Salget af ejendommene skete blandt andet som led i afvikling af de driftstoppede centre Hanstholm, Stenlille samt Hjallesø.
- Schengenbidrag på 0,3 mio.kr.

På indtægtssiden er den største post øvrige driftsindtægter på 6,7 mio. kr. Posten vedrører primært indtægter i forbindelse med inddrivelse af visumgarantier. Den næststørste indtægtspost er salg af vare og tjenesteydelser på i alt 1,8 mio. kr., som vedrører betaling fra integrationskommuner til dækning af styrelsens omkostninger i forbindelse med midlertidig indkvartering af asylansøgere, der har fået meddelt opholdstilladelse. Endvidere dækker posten over huslejeindtægter samt tilskud fra EU til finansiering af projekter på udlændingområdet.

Tabel 3.1. Resultatopgørelse

	Resultatopgørelse (mio. kr.)	R-1 2007	R 2008 SKS	R 2008 SB	B 2009
Note	Ordinære driftsindtægter				
	Indtægtsført bevilling				
	Bevilling	-328,4	-305,0	-305,0	-314,7
	Anvendt af tidligere års reserverede bevillinger	-12,8	-23,0	-23,0	-33,9
	Reserveret af indeværende års bevillinger	24,3	21,0	10,7	0,0
	Indtægtsført bevilling i alt	-316,9	-307,0	-317,3	-348,6
	Salg af vare og tjenesteydelser	-1,5	-1,8	-1,8	-1,0
	Tilskud til egen drift	-2,9	-1,6	-1,6	0,0
	Ordinære driftsindtægter i alt	-321,3	-310,4	-320,7	-349,6
	Ordinære driftsomkostninger				
	Husleje	15,9	22,9	22,9	24,2
	Forbrugsomkostninger i alt	15,9	22,9	22,9	24,2
1	Personaleomkostninger				
	Lønninger	108,5	129,0	129,0	141,9
	Andre personaleomkostninger	0,6	0,4	0,4	0,8
	Pension	14,7	16,7	16,7	18,4
	Lønrefusion	-6,6	-7,1	-7,1	-7,8
	Personaleomkostninger i alt	117,2	139,0	139,0	153,3
	Af- og nedskrivninger	6,4	5,4	5,4	6,4
	Andre ordinære driftsomkostninger	155,6	132,2	132,2	164,9
	Ordinære driftsomkostninger i alt	295,1	299,5	299,5	348,8
	Resultat af ordinær drift	-26,2	-10,9	-21,3	-0,9
	Andre driftsposter				
	Andre driftsindtægter	-6,0	-6,7	-6,7	-1,2
	Andre driftsomkostninger	31,3	12,5	12,5	10,7
	Resultat før finansielle poster	-1,0	-5,2	-15,5	8,6
	Finansielle poster				
	Finansielle indtægter	-0,2	-0,8	-0,8	-0,8
	Finansielle omkostninger	7,1	7,8	7,8	5,7
	Resultat før ekstraordinær poster	5,9	1,8	-8,5	13,5
	Ekstraordinære poster				
	Ekstraordinære indtægter	0,0	0,0	0,0	0,0
	Ekstraordinære omkostninger	0,0	0,0	0,0	0,0
	Årets resultat	5,9	1,8	-8,5	13,5

Tabel 3.2. Resultatdisponering

	SKS	SB
Disponeret til bortfald	0	0
Disponeret tilreserveret egenkapital (båndlagt)		
Disponeret til udbytte til statskassen		
Disponeret til overført overskud	1,8	-8,5

3.3 Balancen

Udlændingesservice har aktiver og passiver for 257,7 mio. kr. jf. **tabel 3.3.**

Den største post på aktivsiden er værdien af anlægsaktiverne, svarende til 149,2 mio. kr. De materielle anlægsaktiver omfatter primært styrelsens grunde, arealer og bygninger til brug for indkvartering af asylansøgere.

Den største post på passivsiden er langfristede gældsforpligtelser svarende til 146,2 mio. kr.

Styrelsen egenkapital pr. 31. december 2008 udgør 25,2 mio. kr.

I forhold til 2007 er værdien af styrelsens materielle anlægsaktiver reduceret med 7,8 mio. kr. Dette skyldes primært afskrivninger på styrelsens bygninger til brug for indkvartering af asylansøgere, men derudover har salget af ejendommene på de tidligere driftstoppede centre i Hanstholm, Stenlille og Hjallesø ligeledes reduceret anlægsaktiverne.

Udlændingesservices egenkapital udgør ultimo 2008 25,2 mio. kr. Stigningen på 8,5 mio. kr. i fht. 2007 svarer til årets resultat. Egenkapitalen udgøres primært af overført overskud fra tidligere finansår.

Tabel 3.3. Balance

Noter	Aktiver (mio. kr.)	2007	2008 SKS	2008 SB
	Anlægsaktiver			
2	Immaterielle anlægsaktiver			
	Færdiggjorte udviklingsprojekter	0,0	0,0	0,0
	Erhvervede koncessioner, patenter, licenser mv.	0,0	0,0	0,0
	Udviklingsprojekter under opførelse	0,0	0,0	0,0
	Immaterielle anlægsaktiver i alt	0,0	0,0	0,0
3	Materielle anlægsaktiver			
	Grunde, arealer og bygninger	150,7	143,2	143,2
	Infrastruktur	0,0	0,0	0,0
	Transportmateriel	0,3	0,2	0,2
	Produktionsanlæg og maskiner	0,0	0,0	0,0
	Inventar og IT-udstyr	0,4	0,2	0,2
	Igangværende arbejder for egen regning	0,0	0,0	0,0
	Materielle anlægsaktiver i alt	151,4	143,6	143,6
	Finansielle anlægsaktiver			
	Statsforskrivning	5,6	5,6	5,6
	Øvrige finansielle anlægsaktiver			
	Finansielle anlægsaktiver i alt	5,6	5,6	5,6
	Anlægsaktiver i alt	156,9	149,2	149,2
	Omsætningsaktiver			
	Varebeholdninger	0,0	0,0	0,0
	Tilgodehavender	48,5	21,9	21,9
	Værdipapirer	0,0	0,0	0,0
	Likvide beholdninger			
	FF5 Uforrentet konto	24,4	64,3	64,3
	FF7 Finansieringskonto	67,3	22,4	22,4
	Andre likvider	0,7	0,0	0,0
	Likvide beholdninger i alt	92,4	86,7	86,7
	Omsætningsaktiver ialt	140,9	108,6	108,6
	Aktiver i alt	297,8	257,7	257,7
Noter	Passiver (mio. kr.)	2007	2008	2008
	Egenkapital			
	Startkapital	5,6	5,6	5,6
	Opskrivninger	0,0	0,0	0,0
	Reserveret Egenkapital	0,0	0,0	0,0
	Overført overskud	11,2	9,4	19,7
	Egenkapital i alt	16,7	15,0	25,2
4	Hensatte forpligtelser	1,4	0,1	0,1
	Langfristede gældsforpligtelser			
	Prioritetsgæld og anden langfristet gæld	0,0	0,0	0,0
	FF4 Langfristet gæld	165,8	146,2	146,2
	FF6 Bygge- og IT-kredit	1,8	0,0	0,0
	Donationer	0,0	0,0	0,0
	Langfristede gældsforpligtelser i alt	167,6	146,2	146,2
	Kortfristede gældsforpligtelser			
	Leverandører af varer og tjenesteydelser	43,1	28,7	28,7
	Anden kortfristet gæld	10,4	3,5	3,5
	Skyldige feriepenge	12,3	16,0	16,0
	Reserveret bevilling	46,3	44,3	34,0
	Igangværende arbejder for fremmed regning, forpligtelser	0,0	0,0	0,0
	Periodeafgrænsningsposter, forpligtelser	0,0	4,0	4,0
	Kortfristede gældsforpligtelser i alt	112,0	96,5	86,2
	Gældsforpligtelser i alt	279,6	242,6	232,4
	Passiver i alt	297,7	257,7	257,7

Tabel 3.4. Egenkapitalforklaring

	2007	2008 SKS	2008 SB
Egenkapital primo	22,7	16,7	16,7
Startkapital primo	5,6	5,6	5,6
Ændring startkapital	0	0	0
Startkapital ultimo	5,6	5,6	5,6
Overført overskud primo	17,1	11,2	11,2
Overført fra årets resultat	-6,0	-1,8	8,5
Overført overskud ultimo	11,1	9,4	19,7
Egenkapital ultimo	16,7	15	25,2

3.4 Opfølgning på likviditetsordningen hen over året

Udlændingesservice har overholdt de fastsatte disponeringsregler for de fire forskellige SKB-konti i likviditets- og finansieringsordningen.

3.5 Opfølgning på lønsumsloft

Tabel 3.5. Opfølgning på lønsumsloft

	Opsparing ultimo 2007	Resultat 2008
Lønsumsloft		141.468.798
Lønsumsforbrug		138.442.114
Difference*	4.503.525	3.026.684

* Hertil kommer 0,5 mio. kr. fra Indkvarteringsområdet.

Udlændingesservices lønsumsloft i 2008 udgjorde 141,5 mio. kr. De samlede lønomkostninger udgjorde i 2008 138,4 mio. kr., svarende til et mindreforbrug på 3,0 mio. kr.

3.6 Bevillingsregnskabet

I dette afsnit aflægges der regnskab efter de omkostningsbaserede principper for de hovedkonti, som er omfattet af omkostningsreformen.

Regnskabet aflægges separat for de enkelte hovedkonti, således at regnskabet kan sammenlignes med bevillingen på FL 08 på hovedkontoniveau.

Tabel 3.6. Bevillingsregnskab for § 18.11.15. Udlændingesservice

	R 2007	B2008 (FL + TB)	R 2008	Difference	B 2009
Nettoudgiftsbevilling	181,4	193,1	193,1	0,0	205,0
Nettoforbrug af reservation	-8,3		7,0	7,0	13,9
Indtægter	9,4	3,3	8,7	5,4	
Udgifter	179,6	197,2	204,0	6,8	232,4
Årets resultat	3,0	-0,8	4,8	5,6	-13,5

På kontoen afholdes udgifter forbundet med Udlændingesservices primære drift, herunder lønudgifter.

Budgettet for 2008 svarer til FL 08 + TB08. Der er budgetteret med et merforbrug på 0,8 mio. kr.

Det regnskabsmæssige resultat for 2008 er et mindreforbrug på 4,8 mio. kr.

Der har i 2008 været et nettoforbrug af reservationer på 7,0 mio. kr. Forbruget vedrører primært afvikling af EU- og tolkesager, ombygninger som følge af sammenflytning i Ryegade-komplekset, oversættelse og trykning af ny asylvejledning samt udskudte opgaver som følge af kvoteloven. For nærmere detaljer vedrørende anvendelsen af reservationer henvises til **afsnit 2.3**.

Endvidere har styrelsen på § 18.11.15 fået væsentligt flere indtægter end forudsat, nemlig 8,7 mio.kr. mod forudsat 3,3: Dels indtægter i forbindelse med inddrivelse af visumgarantier på 5,2 mio.kr. mod forudsat 3,3 mio.kr., dels er der i 2008 helt ekstraordinært indtægtsført en hensættelse fra tidligere år på 1,6 mio. kr. vedr. sundhedsudgifter i forbindelse med kvoteflygtninge. Herudover er der en indtægtspost vedr. refusion af kursusudgifter på 0,7 mio.kr. samt øvrige renteindtægter på 0,6 mio.kr.

Merforbruget af udgifter modsvarer stort set nettoforbruget af reservationer.

Tabel 3.7. Bevillingsregnskab for § 18.21.01. Drift og tilpasning af indkvarteringssystemet

	R 2007	B 2008 (FL + TB)	R 2008 (SKS)	Difference (SKS)	R 2008 (SB)	Difference (SB)	B 2009
Nettoudgiftsbevilling	147,0	111,9	111,9	0,0	111,9	0,0	109,7
Nettoforbrug af reservation	-3,2		-5,0	-5,0	5,3	5,3	20,0
Indtægter	1,2	1	2,4	1,4	2,4	1,4	1,0
Udgifter	153,8	112,9	115,9	3,0	115,9	3,0	130,7
Årets resultat	-8,9	0,0	-6,6	-6,6	3,7	3,7	0,0

På kontoen afholdes udgifter forbundet med drift af asylcentre, herunder bl.a. udgifter til husleje, energi, bygningsvedligeholdelse samt udgifter i forbindelse med kapacitetstilpasning af indkvarteringssystemet.

FL 2008 udgør 102,9 mio. kr. Hertil kommer, at der på TB er tilført en merbevilling på 9,0 mio. kr. Merbevillingen vedrører blandt andet finansiering af særlige boliger på 4,9 mio. kr. og finansiering af udredningsenheden på 3,9 mio. kr., jf. Asylaftalen. Endvidere vedrører merbevillingen medfinansiering af udgifter forbundet med kontraktordningen på 0,3 mio. kr. og 0,9 mio. kr. til medfinansiering af driftsudgifter på § 18.21.01. Indkvartering og tilpasning af indkvarteringssystemet. Modsat er der over-

ført 1,0 mio. kr. til § 18.11.79. Reserver i forbindelse med udmøntningen af den obligatoriske opsparring.

Der er realiseret merindtægter på 1,4 mio. kr. i forhold til forudsatte på FL08., som primært vedrører betaling fra integrationskommuner til dækning af styrelsens omkostninger i forbindelse med midlertidig indkvartering af asylansøgere, der har fået meddelt opholdstilladelse. Endvidere er der realiseret merudgifter på 3,0 mio. kr. i forhold til forudsatte på FL08. Korrigeres der for nettoforbruget af reserverede midler er der i forhold til det officielle resultat for bevillingen realiseret et merforbrug på 6,6 mio.kr., jf. resultatet 2008 (SKS) **tabel 3.7**.

Merforbruget kan henføres til, at der er sket en forkert registrering i forbindelse med indrapporteringen af nye reservationer for 2008 i Navision (SKS) på i alt 10,3 mio. kr. Der var imidlertid ikke tale om nye reservationer, men om en ændret anvendelse af reservationer fra tidligere finansår, jf. aftale med Finansministeriet. I Statens Budgetsystem (SB) er reservationerne korrekt indrapporteret. Det fremgår således af SB, at det korrekte regnskabsmæssige resultat for Udlændingesservice er et mindreforbrug på 3,7 mio. kr., jf. i øvrigt **afsnit 1.3**. og **afsnit 3.2**. De regnskabsmæssige forklaringer m.v. nedenfor er udarbejdet med udgangspunkt i de retvisende data fra SB.

Mindreforbruget kan primært henføres til, at det realiserede indkvarteringsomfang i 2008 blev højere end forudsat på FL08. På FL08 er der således forudsat et indkvarteringsomfang på 1.532 personer, mens det realiserede indkvarteringsomfang i 2008 udgjorde 1.688 personer. Dette har medført en højere kapacitetsudnyttelse på asylcentre end forventet, hvorfor der ikke har været udgifter til tompladskompensation til operatørerne. Det øgede indkvarteringsomfang har imidlertid udløst øgede betalinger til operatørerne på § 18.21.03, jf. **bilag 3**.

Dertil kommer færre udgifter end forventet til vedligeholdelsesprojekter på asylcentre. Omvendt har udgifterne til transport i forbindelse med asylsamtaler samt flytninger været højere end forventet på grund af det højere indkvarteringsomfang.

Endvidere har Dansk Røde Kors Asylafdelingen haft et forventet merforbrug på ca. 4,0 mio. kr. Det endelige underskud er endnu ikke opgjort, hvorfor det forventede underskud er opført i regnskabet som en hensættelse. Idet staten stiller underskudsgaranti for Dansk Røde Kors Asylafdelingens virksomhed, jf. § 9-aftalen samt Finanslovens tekstanmærkning nr. 15, har Udlændingesservice måtte dække merforbruget hos Dansk Røde Kors Asylafdelingen. Der henvises til Dansk Røde Kors Asylafdelingens deklaration over for Rigsrevisionen om det forventede underskud.

Det forventede underskud kan blandt andet henføres til, at andelen af de dyre specialcentre (omsorgscenter, børnecenter og modtage-/udrejsecentre) udgjorde en større andel af den samlede centermasse end tidligere på grund af det lavere indkvarteringsomfang i forhold til de tidligere år, lige som det forventede underskud er en konsekvens af et lavere antal indkvarterede årspersoner i 2008 i forhold til det i kontrakten med Dansk Røde Kors Asylafdelingen fastlagte. Nedjusteringen af indkvarteringsomfanget – som blev foretaget af Udlændingesservice i august – medførte samtidig, at man iværksatte en række besparende foranstaltninger over for Dansk Røde Kors Asylafdelingen.

4 PÅTEGNING AF DET SAMLEDE REGNSKAB

Årsrapporten omfatter de hovedkonti på finansloven, som Udlændingesservice, CVR nr. 77940413, er ansvarlig for:

- § 18.11.15. Udlændingesservice
- § 18.21.01. Drift og tilpasning af indkvarteringssystemet
- § 18.21.02. Kontante ydelser
- § 18.21.03. Indkvartering og underhold af asylansøgere m.fl.
- § 18.21.04. Tilskud og samarbejdspartnere
- § 18.21.06. Politiet
- § 18.21.11. Medlemsbidrag til internationale organisationer samt transporter til Danmark
- § 18.34.24. Bistand til afviste asylansøgers tilbagevenden til hjemlandet

herunder de regnskabsmæssige forklaringer, som skal tilgå Rigsrevisionen i forbindelse med bevillingskontrollen for 2008.

4.1 Ledelsens påtegning

Det tilkendes gives hermed:

1. at årsrapporten er rigtig, dvs. at årsrapporten ikke indeholder væsentlige fejlinformationer eller udeladelser, herunder at målopstillingen og målrapporteringen i årsrapporten er fyldestgørende,
2. at de dispositioner, som er omfattet af regnskabsaflæggelsen, er i overensstemmelse med meddelte bevillinger, love og andre forskrifter samt med indgåede aftaler og sædvanlig praksis, og
3. at der er etableret forretningsgange, der sikrer en økonomisk hensigtsmæssig forvaltning af de midler og ved driften af de institutioner, der er omfattet af årsrapporten.

København, den 2. april 2009



Henrik Grunnet
Direktør

København, den 3. april 2009



Claes Nilas
Departementschef

Bilag 1 – Noter til resultatopgørelse og balance

Resultatopgørelse:

Note 1. Personaleomkostninger (personer)

	2005	2006	2007	R 2008	B 2009
Antal årsværk	315,4	297,0	289,2	335,8	357,2
Tilgang af medarbejdere	54	88	103	104	
Afgang af medarbejdere	76	78	87	72	

Balance:

Note 2. Immaterielle anlægsaktiver

	Færdiggjorte udviklingsprojekter	Erhvervede koncessioner, patenter, licenser mv.	I alt
Kostpris	19,8	2,8	22,6
Primokorrekationer og flytning ml. bogføringskredse	-11,3	-	-11,3
Tilgang	-	-	-
Afgang	-	-	-
Kostpris pr. 31.12.2008	8,5	2,8	11,3
Akkumulerede afskrivninger	-8,5	-2,8	-11,3
Akkumulerede nedskrivninger	-	-	-
Akkumulerede af- og nedskrivninger 31.12.2008	-8,5	-2,8	-11,3
Regnskabsmæssig værdi pr. 31.12.2008	0,0	0,0	0,0
Årets afskrivninger	0,0	0,0	0,0
Årets nedskrivninger	-	-	-
Årets af- og nedskrivninger	0,0	0,0	0,0
Afskrivningsperiode/år	5 - 8 år	3 - 4 år	

	Udviklingsprojekter under udførelse
Primo saldo pr. 01.01.2008	0,0
Primokorrekationer og flytning ml. bogføringskredse	0,0
Tilgang	
Nedskrivninger	
Overført til færdiggjorte udviklingsprojekter	
Kostpris pr. 31.12.2008	0,0

Note 3 Materielle anlægsaktiver

	Grunde, arealer og bygninger	Transport- materiel	Inventar og IT- udstyr	I alt
Kostpris	186,1	0,7	19,2	206,0
Primokorrekationer og flytning ml. bogføringskredse	-	-	-1,8	-1,8
Tilgang	11,0		0,1	11,1
Afgang	-33,0		-	-33,0
Kostpris pr. 31.12.2008	164,1	0,7	17,5	182,3
Akkumulerede afskrivninger	-20,9	-0,5	-17,3	-38,7
Akkumulerede nedskrivninger	-	-	-	-
Akkumulerede af- og nedskrivninger 31.12.2008	-20,9	-0,5	-17,3	-38,7
Regnskabsmæssig værdi pr. 31.12.2008	143,2	0,2	0,2	143,6
Årets afskrivninger	-4,5	-0,1	-0,1	-4,7
Årets nedskrivninger				
Årets af- og nedskrivninger	-4,5	-0,1	-0,1	-4,7
Afskrivningsperiode/år	10 - 50 år	5 - 8 år	50% (saldoafskrivninger)	

Note 4 Hensatte forpligtelser

Mio. kr.	2008
Fratrædelsesgodtgørelse	0,1
Reetablering af arealer	0
Hensættelser i alt	0,1

Bilag 2a – Årets resultatopfyldelse

Service mål

Vægt: 50%	Relativ vægt	Afgørelse sfrist	Mål 2008*	Resultat 2008	Målopfyldelsesgrad 2008**
Jobkort	5%	1 md.	90%	91%	100%
Specialister ***)	5%	2 mdr.	90%	93%	100%
Alm. erhverv i øvrigt ***)	5%	2 mdr.	90%	76%	0%
EU 1. gang indk. efter 15.2008 ****)	5%	3 mdr.	90%	96%	100%
<i>Opfølgning på jobplanen:</i>					
- Jobkort	7,5%	1 md.	90%	92%	100%
- Green Card*****)	7,5%	1 md.	90%	94%	100%
- Koncernopholdstilladelse	7,5%	1 md.	90%	100%	100%
Forskere	5%	1 md.	90%	94%	100%
Stud. (inkl. Danske Uni)	5%	2 mdr.	90%	97%	100%
Forretningsvisa *****)	7,5%	1 md.	90%	85%	80%
Praktikanter	5%	2 mdr.	90%	94%	100%
Au Pair	5%	2 mdr.	90%	95%	100%
Familiesam 1 gang, enkle	7,5%	3 mdr.	90%	96%	100%
Familiesam 1 gang, komplicerede	7,5%	7 mdr.	90%	71%	0%
Fam. tb. Forlængelse ***)	5%	3 mdr.	90%	98%	100%
Fam. & asyl, tub. forlængelser ***)	5%	6 mdr.	90%	99%	100%
Håndterede telefonopkald	5%	-	90%	97%	100%
I alt	100%				86%

*) Resultatmål: Andel af enkle sager, som er afgjort inden for fristen

***) Målopfyldelse vurderes ud fra følgende 4 trin: 1) Større eller lig 90% resultat giver 100% point. 2) Større eller lig 85% resultat giver 80% point. 3) Større eller lig 80% resultat giver 50% point. 4) Under 80% giver 0% point.

****) Disse sager gælder for nye registreringer indkommet efter 1. april 2008

*****) Servicemålet er inkl. den tid, der erfaringsmæssigt går i forbindelse med høring af Beskæftigelsesregion mv.

*****) Tallet er på baggrund af bedste skøn sat til 85% da tekniske årsager udelukker præcis opmåling i IRV/VIS.

*****) Fra 1. juli til 31. oktober 2008.

Sagsbehandlingseffektivitet (timer pr. afgjort sag)

Vægt: 20%	Resultat 2005	Resultat 2006	Resultat 2007	Relativ vægt	Mål 2008	Resultat 2008***	Målopfyldelsesgrad 2008*	Mål 2009
a) Jobkort 1. gang	-	-	-	5%	1,60	1,87	83%	1,86
b) Green card (pointbaserede) **)	-	-	-	5%	3,50	3,01	100%	3,50
c) Erhverv i øvrigt 1. gang	2,6	2,6	2,05	5%	2,15	2,01	100%	2,35
e1) EU 1. gang indk. før 15.2008	0,8	0,8	0,55	5%	0,53	0,25	100%	1,10
e2) EU 1. gang indk. efter 15.2008	-	-	-	5%	1,10	0,33	100%	
j) Stud., forskere mv. 1. gang ***)	-	-	-	10%	0,79	0,73	100%	0,80
m) Au pair, praktikant mv. 1. gang	-	-	-	10%	1,05	1,25	81%	1,20
p) Visumsager 1. gang ****)	0,60	0,90	0,73	10%	0,70	0,79	87%	0,80
Fam. Førstegangsafgørelser	5,9	7,1	5,4	15%	4,15	3,90	100%	3,30
Tb. forlængelser (fam. & asyl) *****)	-	-	-	5%	0,92	0,96	96%	0,92
Tub. forlængelser (fam. & asyl)	-	-	-	10%	1,77	1,79	99%	1,77
Spontane asylsager	8,9	10,2	9,1	15%	9,40	8,86	100%	9,00
I alt				100%			96%	

*) Målopfyldelsesgraden er beregnet som 2-(resultat/mål), dog mindst 0% og højst 100%.

Gennemsnitlig sagsbehandlingstid

Vægt: 5%	Resultat 2005	Resultat 2006	Resultat 2007	Relativ vægt	Mål 2008	Resultat 2008	Målopfyldelsesgrad 2008*
m) Spontane asylsager *)	101	126	150	100%	95	74	100%
I alt				100%			100%

*) Målopfyldelsesgraden er beregnet som 2-(resultat/mål), dog mindst 0% og højst 100%.

*) Resultat 2005 omfatter sager indkommet efter 1.12.2003. 2008-målet gælder sager indkommet efter 17.2008.

Kvalitet - AF

Vægt: 7%	Resultat 2005	Resultat 2006	Resultat 2007	Relativ vægt	Mål 2008	Resultat 2008	Målopfyldelsesgrad 2008 *)	Mål 2009
a) Fam. førstegangsafgørelser	93,8	94,8	94,4	39%	95	98,1	100%	95
c1) Fam., inddragelser	-	-	-	1%	95	96,1	100%	95
c2) Fam., bortfald	-	-	-	2%	95	98,6	100%	95
d) Adm. ud- og afvisninger	98,0	97,1	96,3	2%	95	98,9	100%	95
g) Fam., tb. forlængelser **)	93,3	94,6	97,0	7%	95	98,4	100%	95
i) Fam., tub. forlængelser	96,5	98,5	91,3	13%	95	96,4	100%	95
j) Asyl, tub. forlængelser	97,3	99,1	94,0	5%	95	97,1	100%	95
k) Pas-sager	-	-	95,9	7%	95	99,8	100%	95
l) Dublinsager	98,7	96,7	97,5	3%	95	95,4	100%	95
m) Spontane asylsager	94,9	97,3	94,4	16%	95	89,1	0%	95
n1) Asyl, inddr./afslag på forl.	94,1	93,1	98,5	1%	95	91,3	25%	95
n2) Asyl, bortfald	-	-	97,0	2%	95	97,0	100%	95
o) Visiteringssager	98,9	99,2	94,0	2%	95	99,1	100%	95
I alt				100%			83%	

) Målopfyldelsesgraden er beregnet som 1-0,2(mål-resultat), dog mindst 0% og højst 100%.

**) Til og med 2007: Inkl. inddragelser på fam.-området samt erstatningsopholdskort.

Kvalitet - JV

Vægt: 7%	Resultat 2005	Resultat 2006	Resultat 2007	Relativ vægt	Mål 2008	Resultat 2008	Målopfyldelsesgrad 2008*	Mål 2009
a) Jobkort 1 gang	-	-	-	8%	95	95,3	100%	95
c) Erhverv i øvrigt 1 gang	-	93,5	90,4	19%	95	95,3	100%	95
d1) Jobkort, forl./inddr.	-	-	-	3%	95	95,2	100%	95
d2) Erhverv i øvrigt, forl./inddr.	-	94,2	91,7	7%	95	90,0	0%	95
e1) EU 1 gang indk. før 15.2008	-	88,8	94,2	20%	95	97,1	100%	95
e2) EU 1 gang indk. efter 15.2008	-	-	-					95
g) EU-sager, forl./inddr.	-	85,4	93,0	1%	95	97,0	100%	95
j) Stud., forskere mv. 1 gang**)	-	92,8	96,2	10%	95	95,3	100%	95
k) Stud., forskere mv. forl./inddr.	-	95,6	96,5	4%	95	98,1	100%	95
m) Au pair, praktikant mv. 1 gang	-	-	95,8	7%	95	97,2	100%	95
n) Au pair, praktikant mv. forl./inddr.	-	-	94,9	3%	95	93,0	59%	95
p) Visumsager, 1 gang	97,4	96,6	92,5	17%	95	92,3	46%	95
q) Visumforlængelser	98,8	96,2	96,9	1%	95	94,7	94%	95
I alt				100%			83%	

) Målopfyldelsesgraden er beregnet som 1-0,2(mål-resultat), dog mindst 0% og højst 100%.

**) Inkl. tilknyttede studiebaserede green-card afgørelser

Kvalitet - IK

Vægt: 1%	Resultat 2005	Resultat 2006	Resultat 2007	Relativ vægt	Mål 2008	Resultat 2008	Målopfyldelsesgrad 2008	Mål 2009
a) Kostpengesager	97,5	98,5	96,5	13%	95	98,8	100%	95
b) Flyttepåbud inkl. genopt.	97,3	96,7	96,6	2%	95	96,4	100%	95
c) Sundhedssager	-	94,2	97,1	66%	95	93,3	66%	95
I alt				100%			78%	

*) Målopfyldelsesgraden er beregnet som $1-0,2 \cdot (\text{mål-resultat})$, dog mindst 0% og højst 100%.

Bilag 2b – Øvrige produktionstal (uden servicemål)

Asyl- & Familiesammenføringsområdet

Produktion

	Resultat 2005	Resultat 2006	Resultat 2007	Forudsat afgang 2008	Resultat 2008	Forudsat 2009
Fam. førstegangsafgørelser **)	6.290	5.310	6.996	7.371	5.475	8.957
Erstatningsopholdskort	244	3.804	4.682	4.034	3.469	3.748
Fam., inddragelser/bortfald	-	226	99	706	700	1.117
Adm. ud- og afvisninger	102	44	1.020	1.000	909	900
Anklagemyndighedshøring	68	42	822	850	874	900
Fam., tb. forlængelser	8.736	8.336	9.027	6.015	6.853	8.876
Asyl, tb. forlængelser	7.308	3.824	2.748	1.643	1.720	
Asyl, tub. forlængelser				2.146	2.041	5.992
Fam., tub. forlængelser	5.950	3.393	2.015	5.279	3.924	
Pas-sager	8.017	15.313	10.995	10.100	11.352	15.924
Dublinsager	2.441	2.014	2.012	2.200	2.359	3.400
Spontane asylsager ***)	1.522	1.046	871	1.215	1.032	1.121
Asyl, inddragelser/bortfald	171	226	99	222	176	150
Visiteringssager	1.024	1.024	1.233	1.031	1.348	1.357
Udsendelsehindrede	-	486	469	565	162	300
Udtalelser i fam.-sager	2.118	617	366	316	279	308
Kvotesagsbehandling	664	635	672	700	726	703

***) Inkl. "andre opholdssager" i 2007 og 2008. Forudsat 2009 indeholder familiesammenføringssager efter EU-retten.

***) Heraf genoptagelsessager: 2006: 80, 2007: 32, 2008: 25. Forudsat 2009 er inkl. Spontane asyl, Umi. Inkl. § 9 c stk. 3 nr. 2

Verserende sager	Forudsat i Servicekontrakt 2008				Realiseret 2008		
	Verserende primo 2008	Forudsat tilgang	Forudsat afgang	Verserende ultimo 2008	Realiseret tilgang	Realiseret afgang	Verserende ultimo 2008
Fam. førstegangsafgørelser	2.371	7.000	7.371	2.000	7.052	5.475	3.982
Erstatningsopholdskort	334	4.000	4.034	300	3.474	3.469	348
Fam., inddragelser/bortfald	406	400	706	100	821	700	224
Adm. ud- og afvisninger	-	1000	1000	-	1000	909	-
Anklagemyndighedshøringer	-	850	850	-	850	874	-
Fam., tb. forlængelser *)	1815	5.600	6.015	1400	6.661	6.853	2.260
Asyl, tb. forlængelser *)	343	1700	1643	400	1160	1720	449
Fam., tub. forlængelser	2.879	3.200	5.279	800	3.090	3.924	2.179
Asyl, tub. forlængelser *)	1046	1500	2.146	400	1349	2.041	1013
Pas-sager **)	1500	11000	10.100	2.400	12.335	11.352	2.624
Dublinsager	-	2.200	2.200	-	2.259	2.359	100
Spontane asylsager	415	1000	1215	200	973	1032	355
Asyl, inddragelser/bortfald	147	150	222	75	131	176	120
Visiteringssager	31	1000	1031	-	1361	1348	7
Udsendeshindrede	165	500	565	100	244	162	225
Udtalelser i fam.-sager	16	300	316	-	288	279	26
Kvotetsagsbehandling	-	700	700	-	759	726	3

*) Antal verserende fam. tb. forl., asyl tb. forl., asyl tub. forl. samt pas-sager primo 2008 er korrigeret for fejlretning af et skønnet antal ikke reelt verserende sager. Fejlretningen forventes gennemført i 1. halvår 2008.

**) I afgang af pas-sager indgår ikke ca. 2.000 sager, som forventes behandlet af vikarer, der finansieres af øvrige driftsmidler. Antal verserende sager ultimo 2008 forudsættes således reelt nedbragt til ca. 400.

Sagsbehandlingseffektivitet (timer pr. afgjort sag)

	Resultat 2005	Resultat 2006	Resultat 2007	Forudsat 2008	Resultat 2008*	Forudsat 2009
Fam. Førstegangsafgørelser	5,9	7,1	5,4	4,15	3,90	3,90
Erstatningsopholdskort	-	-	-	0,34	0,19	0,17
Fam., inddragelser/bortfald	-	-	-	3,10	4,34	4,34
Adm. ud- og afvisninger **)	-	-	14	125	108	125
Anklagemyndighedshøringer ***)	-	-	2,0	190	125	137
Vilkårskontrol - fam.	-	-	-	0,00	1,50	-
Tb. Forlængelser	-	-	-	0,92	0,96	0,92
Tub. forlængelser	-	-	-	1,77	1,79	1,77
Pas-sager	0,5	0,5	0,7	0,50	0,71	0,70
Dublinsager	11	10	11	110	122	120
Spontane asylsager	8,9	10,2	9,1	9,40	8,86	9,00
Asyl, inddragelser/bortfald	3,3	5,2	8,7	5,50	5,80	5,80
Visiteringssager	2,2	1,9	1,4	1,88	1,85	1,85
Udsendeshindrede	-	3,0	2,0	1,90	3,05	2,40
Udtalelser i fam.-sager	-	0,8	1,1	1,10	0,84	0,84
Kvotetsagsbehandling	3,9	1,1	1,3	1,50	1,13	1,43

*) Sagsbehandlingseffektiviteten er opgivet uden Telefonbetjening og Servicecentervagter. (Da disse er blevet et udskilt tidsregistreringsprodukt). Tidligere år er dog inkl. Telefonbetjening og Servicecentervagter.

***) Tallene for 2005 indeholder ej bortfaldssager.

****) Da adm. ud- & afvisninger samt anklagemyndighedshøringer frem til 2006 blev behandlet i flere forskellige afdelinger, er den samlede sagsbehandlingseffektivitet for hele styrelsen først opgjort fra 2007.

Job- & Visitområdet

Produktion

	Resultat 2005	Resultat 2006	Resultat 2007	Forudsat 2008	Resultat 2008	Forudsat 2009
a) Jobkort 1 gang	-	-	-	3.560	2.474	4.721
b) Green card (pointbaserede *)	-	-	-	1.150	236	1.562
c) Erhverv i øvrigt 1 gang	3.607	4.149	6.443	7.792	4.868	7.148
d) Erhverv, forl./inddr.	1.429	1.495	1.739	4.058	3.064	4.954
e1) EU 1.gang indk. før 15.2008	5.937	11.094	20.090	27.728	29.039	1.591
e2) EU 1.gang indk. efter 15.2008	-	-	-	1.900	2.059	
f) EU, forhåndsgodkendelser	-	1.416	2.125	927	644	-
g) EU-sager, forl./inddr.	758	1.462	1.128	490	636	336
j) Stud., forskere mv. 1 gang **)	-	-	10.283	10.639	11.135	10.494
- heraf stud., DK Uni.	-	-	1.807	1.868	2.436	-
- heraf stud., ekskl. DK Uni.	-	-	4.825	5.400	5.877	-
- heraf forskere	-	-	511	510	733	-
- heraf volontører mv.	-	-	3.140	2.861	2.089	-
k) Stud., forskere mv., forl./inddr.	-	-	4.844	2.977	3.263	3.513
m) Au pair, praktikant mv. 1 gang	-	-	6.175	5.978	7.057	7.896
- heraf au pair	-	-	2.497	2.593	3.249	-
- heraf praktikanter	-	-	3.230	3.094	3.294	-
- heraf arbejdsferie, religiøse forkyndere mv.	-	-	448	291	493	-
n) Au pair, prakti. mv. forl./inddr.	-	-	2.381	2.155	3.465	3.846
p) Visumsager 1 gang	20.018	17.166	18.459	19.962	15.278	18.946
q) Visumforlængelser	1.256	785	989	907	255	905

*) Sammensat af 500 pointbaserede green card sager som følge af lov nr. 379 af 25. april 2007 (velfærdsloven) samt 750 pointbaserede green card sager svarende til den forventede halvårsvirkning af regeringens jobplan.

**) Det forudsættes, at der til de afgjorte studiesager knyttes ca. 2000 studiebaserede green-card-tilladelser som følge af lov nr. 379 af 25. april 2007 (velfærdsloven).

Verserende sager	Forudsat i Servicekontrakt 2008				Realiseret 2008		
	Verse- rende primo 2008	Forudsat tilgang	Forudsat afgang	Verse- rende ultimo 2008	Real- seret tilgang	Realisere t afgang	Verse- rende ultimo 2008
a) Jobkort 1 gang	210	3.750	3.560	400	2.703	2.474	121
b) Green card (pointbaserede) *)	-	1.250	1.150	100	890	236	662
c) Erhverv i øvrigt 1 gang	1.492	7.000	7.792	700	5.456	4.868	2.098
d) Erhverv, forl./inddr.	858	3.500	4.058	300	3.465	3.064	1.104
e1) EU 1.gang indk. før 15.2008	16.028	11.700	27.728	-	12.203	29.039	223
e2) EU 1.gang indk. efter 15.2008	-	2.100	1.900	200	2.622	2.059	568
f) EU, forhåndsgodkendelser	127	800	927	-	528	644	-
g) EU-sager, forl./inddr.	90	400	490	-	579	636	36
j) Stud., forskere mv. 1 gang **)	2.189	10.000	10.639	1.550	10.657	11.135	1.603
- heraf stud., DK Uni.	268	1.900	1.868	300	2.357	2.436	159
- heraf stud., ekskl. DK Uni.	1.350	4.800	5.400	750	5.349	5.877	744
- heraf forskere	60	500	510	50	735	733	79
- heraf volontører mv.	511	2.800	2.861	450	2.216	2.089	621
k) Stud., forskere mv., forl./inddr.	1.202	2.000	2.977	225	3.032	3.263	813
m) Au pair, praktikant mv. 1 gang	1.228	5.700	5.978	950	7.048	7.057	1.246
- heraf au pair	593	2.400	2.593	400	3.242	3.249	546
- heraf praktikanter	544	3.000	3.094	450	3.398	3.294	645
- heraf arbejdsferie, religiøse forkyndere	91	300	291	100	408	493	55
n) Au pair, prakti. mv. forl./inddr.	830	1.500	2.155	175	3.160	3.465	546
p) Visumsager 1.gang	2.262	19.000	19.962	1.300	14.756	15.278	3.246
q) Visumforlængelser	7	900	907	-	354	255	5

*) Sammensat af 500 pointbaserede green card sager som følge af lov nr. 379 af 25. april 2007 (velfærdsloven) samt 750 pointbaserede green card sager svarende til den forventede halvårsvirkning af regeringens jobplan.

**) Det forudsættes, at der til de afgjorte studiesager knyttes ca. 2000 studiebaserede green-card-tilladelser som følge af lov nr. 379 af 25. april 2007 (velfærdsloven).

Sagsbehandlingseffektivitet (timer pr. afgjort sag)

	Resultat	Resultat	Resultat	Forudsat	Resultat	Forudsat
	2005	2006	2007	2008	2008*	2009
a) Jobkort 1 gang	-	-	-	160	187	186
b) Green card (pointbaserede) **)	-	-	-	3,50	3,01	3,50
c) Erhverv i øvrigt 1 gang	2,6	2,6	2,05	2,15	2,01	2,35
d) Erhverv, forl./inddr.	4,1	2,5	2,80	2,00	1,66	1,88
e1) EU 1.gang indk. før 15.2008	0,8	0,8	0,55	0,53	0,25	1,10
e2) EU 1.gang indk. efter 15.2008	-	-	-	1,10	0,33	-
f) EU, forhåndsgodkendelser	-	-	0,42	0,50	0,39	-
g) EU-sager, forl./inddr.	1,3	1,0	1,90	0,63	1,75	1,20
j) Stud., forskere mv. 1 gang **)	-	-	-	0,79	0,73	0,80
k) Stud., forskere mv., forl./inddr.	-	-	-	1,08	0,81	1,05
m) Au pair, praktikant mv. 1 gang	-	-	-	1,05	1,25	1,20
n) Au pair, prakti. mv. forl./inddr.	-	-	-	1,08	0,78	1,08
p) Visumsager 1.gang ***)	0,60	0,90	0,73	0,70	0,79	0,80

*) Sagsbehandlingseffektiviteten er opgivet uden Telefonbetjening og Servicecentervagter. (Da disse er blevet et udskilt tidsregistreringsprodukt). Tidligere år er dog inkl. Telefonbetjening og Servicecentervagter.

**) Inkl. tilknyttede studiebaserede green-card afgørelser.

***) I beregningen af sbe for 2006 indgår 250 sager, som ikke er registreret i visumsystemet pga. it-problemer i aug.-sep. 2006.

	Resultat 2005	Resultat 2006	Resultat 2007	Forudsat 2008	Resultat 2008
d) Erhverv, forl./inddr.	100	73	82	70	130
Stud., forskere mv., forl./inddr.	80	84	118	90	106
Au pair, praktikanter mv. forl./inddr.	-	-	120	90	89

Indkvarteringsområdet

Produktion

	Resultat 2005	Resultat 2006	Resultat 2007	Forudsat 2008	Resultat 2008	Forudsat 2009
a) Kostpengesager	1.023	517	511	302	174	150
b) Flyttepåbud inkl. genopt.	1.494	575	37	406	201	151
c) Sundhedsbehandling	2.230	1.532	81	1.103	1.116	1.032

Verserende sager	Forudsat i Servicekontrakt 2008				Realiseret 2008		
	Verserende primo 2008	Forudsat tilgang	Forudsat afgang	Verserende ultimo 2008	Realiseret tilgang	Realiseret afgang	Verserende ultimo 2008
a) Kostpengesager	2	300	302	-	177	174	-
b) Flyttepåbud inkl. genopt.	6	400	406	-	207	201	1
c) Sundhedsbehandling	53	1.100	1.103	50	1.094	1.116	32

Sagsbehandlingseffektivitet (timer pr. afgjort sag)

	Resultat 2005	Resultat 2006	Resultat 2007	Forudsat 2008	Resultat 2008	Forudsat 2009
a) Kostpengesager	1,6	1,7	2,42	1,40	1,12	1,00
b) Flyttepåbud inkl. genopt.	0,9	1,8	2,57	1,75	0,55	1,00
c) Sundhedsbehandling	2,5	2,4	3,23	2,00	2,76	2,84

	Resultat 2005	Resultat 2006	Resultat 2007	Forudsat 2008	Resultat 2008
a) Kostpengesager	21	24	18	20	12
b1) Flyttepåbud	32	23			
b2) Flyttepåbud, genoptagelsessager	24	14	13	20	15
c) Sundhedsbehandling	27	30	21	25	22

Bilag 3 – Administrerede tilskudsordninger og lovbundne bevillinger

I dette bilag aflægges der regnskab efter de udgiftsbaserede principper for de bevillinger, som ikke er omfattet af omkostningsreformen. I nedenstående tabeller er årets bevilling = Bevilling + TB.

Reservationsbevilling

Tabel 3.1. § 18.21.04. Tilskud og samarbejdspartnere

Mio. kr.	2008					2009			
	Videreførsel primo	Bevilling (FL + TB)	Disponibel ramme	Regnskab	Resultat	Videreførsel ultimo	Videreførsel primo	Bevilling	Disponibel ramme
Udgifter	2,4	8,7	11,1	7,8	0,9	3,3	3,3	9,6	12,9
Indtægter									

På kontoen afholdes udgifter til tilskud til Dansk Røde Kors sekretariatsvirksomhed samt betaling til Dansk Flygtningehjælp for deres deltagelse i behandlingen af asylsager i åbenbart grundløs procedure samt for deltagelse i kvoterejser og før-afrejse-kurser.

Årets resultat er et mindreforbrug på 0,9 mio. kr. Mindreforbruget kan henføres til, at andelen af asylsager, der behandles i åbenbart grundløs procedure i 2008, har været lavere end forventet.

Det akkumulerede resultat udgør 3,3 mio. kr. Overskuddet videreføres til 2009.

Tabel 3.2. § 18.21.06. Politiet

Mio. kr.	2008					2009			
	Videreførsel primo	Bevilling (FL + TB)	Disponibel ramme	Regnskab	Resultat	Videreførsel ultimo	Videreførsel primo	Bevilling	Disponibel ramme
Udgifter	10,5	24,2	34,7	18,9	5,3	15,8	15,8	25,1	40,9
Indtægter									

På kontoen afholdes politiets udgifter i forbindelse med modtagelse og registrering af asylansøgere og udsendelse af asylansøgere, der har fået endeligt afslag på asyl.

Det bemærkes, at Politiet selv disponerer og godkender udgifter inden for den givne bevillingsramme og formål, hvorfor Politiet kvartalsvist fremsender en skriftlig godkendelse af regnskabet til Udlændingeservice. Udlændingeservice meddeler Politiet rammen på bevillingen, ligesom Udlændingeservice foretager løbende budgetopfølgninger via SKS-regnskabsdata og rammeredegørelser, statistikker m.v. for bevillingen. På baggrund af SKS-regnskabstal godkender Udlændingeservice områderegnskaberne som led i tilsynsforpligtigelsen, herunder på relevante budgetkonti.

Årets resultat er et mindreforbrug på 5,3 mio. kr. Mindreforbruget kan henføres til, at politiet har effektueret færre udsendelser end forventet i 2008.

Det akkumulerede resultat udgør 15,8 mio. kr. Overskuddet videreføres til 2009.

Tabel 3.3. § 18.21.11. Medlemsbidrag til internationale organisationer samt transporter til Danmark

Mio. kr.	2008					2009			
	Videreførsel primo	Bevilling (FL + TB)	Disponibel ramme	Regnskab	Resultat	Videreførsel ultimo	Videreførsel primo	Bevilling	Disponibel ramme
Udgifter	3,5	7,8	11,3	5,9	1,9	5,4	5,4	8,2	13,6
Indtægter		3,7	3,7						

På kontoen afholdes udgifter til medlemsbidrag til forskellige internationale organisationer inden for udlændingeområdet, herunder IOM og IGC. Herudover afholdes udgifter til transport til Danmark i forbindelse med kvoterejser og familiesammenføringer til flygtninge.

Årets resultat er et mindreforbrug på 1,9 mio. kr. Mindreforbruget kan henføres til, at der har været færre transporter af kvoteflygtning og familiesammenførte til Danmark end forventet samt at transporterne har været billigere end forudsat, hvilket afleder færre udgifter end budgetteret.

Det akkumulerede resultat udgør 5,4 mio. kr. Overskuddet videreføres til 2009.

Lovbunden bevilling

Tabel 3.4. § 18.21.02. Kontante ydelser

Mio. kr.	2008			2009
	Bevilling (FL + TB)	Regnskab	Resultat	Bevilling
Udgifter	37,7	38,3	-0,6	39,7

På kontoen afholdes udgifter til kontante ydelser og naturalieydelser til asylansøgere indkvarteret på asylcentre.

Årets resultat er et merforbrug på 0,6 mio. kr.

Merforbruget kan primært henføres til, at antallet af indkvarterede asylansøgere har været højere end forventet på FL2008. Endvidere har asylansøgere i sagsbehandlingsfasen udgjort en større andel af det samlede antal indkvarterede end forudsat, ligesom antallet af indkvarterede på center med bespisningsordning har været højere end forudsat.

Modsat har en ændret sammensætning af fordelingen mellem enlige/børnefamilier medført mindredgifter til forsørgelsestillæg og til naturalieydelser, eftersom andelen af enlige har været højere end forudsat på FL2008.

Tabel 3.5. § 18.34.24. Bistand til afviste asylansøgere tilbagevenden til hjemlandet

Mio. kr.	2008			2009
	Bevilling (FL + TB)	Regnskab	Resultat	Bevilling
Udgifter	7,3	2,3	5,0	-

På kontoen afholdes repatrieringsudgifter til afviste asylansøgere, der frivilligt ønsker at vende tilbage til hjemlandet.

Årets resultat er et mindreforbrug på 5,0 mio. kr. Mindreforbruget skyldes, at færre asylansøgere end forventet har ønsket at gøre brug af repatrieringsordningen.

Anden bevilling

Tabel 3.6. § 18.21.03. Indkvartering og underhold af asylansøgere

Mio. kr.	2008			2009
	Bevilling (FL + TB)	Regnskab	Resultat	Bevilling
Udgifter	196,8	197,7	-0,9	205,5

På kontoen afholdes udgifter til betaling af operatørerne for asylansøgernes ophold på asylcentre.

Betalingen til operatørerne er baseret på en takstmodel, hvor operatørerne som udgangspunkt honoreres med faste takster for de ydelser, der leveres til de indkvarterede asylansøgere og det faktiske antal indkvarterede asylansøgere (årspersoner), herunder i forhold til aldersfordeling og status for sagsforløb m.v. De fastsatte takster og det forudsatte antal indkvarterede asylansøgere fremgår af anmærkningerne på Finansloven. Indholdet af de konkrete ydelser, som operatørerne skal levere til asylansøgerne, er fastsat og reguleret i de årlige kontrakter, som indgås mellem indkvarteringsoperatørerne og Udlændingeservice.

I 2008 var indkvarteringsoperatørerne Dansk Røde Kors Asylafdelingen og Jammerbugt Kommune.

Årets resultat viser et merforbrug på 0,9 mio. kr. Det bemærkes, at der på kontoen er indtægtsført en hensættelse fra 2005 vedrørende de særlige sociale- og sundhedsydelser (godkendelseskrævende sundhedsudgifter) på 11,9 mio. kr., der ikke er forbrugt. Det reelle forbrug på kontoen udgør således 209,6 mio. kr. svarende til et merforbrug på 12,8 mio. kr.

Merforbruget kan primært henføres til, at der i 2008 har været indkvarteret flere asylansøgere på asylcentre end forudsat på FL08. På FL2008 var der budgetteret med et indkvarteringsomfang på 1.532 årspersoner, mens det realiserede indkvarteringsomfang i 2008 udgjorde 1.688 årspersoner. Endvidere har andelen af uledsagede mindreårige asylansøgere været højere end forventet. Forventningen på FL2008 udgjorde 50 årspersoner, mens det realiserede antal uledsagede mindreårige asylansøgere udgjorde ca. 67 årspersoner.

Omvendt var antallet af årspersoner indkvarteret på omsorgscenteret lavere end forventet, ligesom antallet af asylansøgere, der modtog tilbud om fremrykket danskundervisning samt tilbud om opkvalificering i forbindelse med hjemrejsen, var lavere end forventet. Dette giver isoleret set et mindreforbrug.

Bilag 4 – Tilskudsfinansierede aktiviteter

Tabel 4.1. § 18.11.15.97. Andre tilskudsfinansierede projekter

Mio. kr	2008					2009			
	Videreførsel primo	Bevilling	Disponibel ramme	Regnskab	Resultat	Videreførsel ultimo	Videreførsel primo	Bevilling	Disponibel ramme
Netto	1,7	0,0	1,7	0,7	1,0	1,0	1,0	0,1	1,1

Kontoen anvendes i forbindelse med projekter på udlændingeområdet, der gennemføres med støtte fra EU m.fl.

Der er reserveret 1,0 mio. kr. af årets bevilling, svarende til årets regnskabsmæssige resultat.

Bilag 5 – Nøgletal

Tabel 5.1. Nøgletal

Nøgletal	2007	2008 SKS	2008 SB
Negativ udsvingsrate	-2,0	-1,7	-3,5
Akk. overskudsgrad	-0,03	-0,03	-0,06
Udnyttelsesgrad af låneramme	76,6	66,8	66,8
Overskudsgrad	-1,8	-0,6	2,7
Bevillingsandel	98,6	98,9	98,9
Ekstraordinære poster	0,0	0,0	0,0
Tab på debitorer	0,0	0,0	0,0
Kapitalandel	4,2	4,2	4,1
Nedskrivningsrate	0,0	0,0	0,0
Afskrivningsrate	23,0	25,8	25,8
Opretholdelsesgrad	224,4	73,5	73,5
Gns. årsværkspris (t. kr.)	405,3	414,4	414,4
Soliditetsgrad	0,04	0,06	0,10
Reservationsflow	52,6	47,5	23,2
Reservationsandel	7,3	6,8	2,5
Akk. reservationsandel	13,9	14,3	10,7