

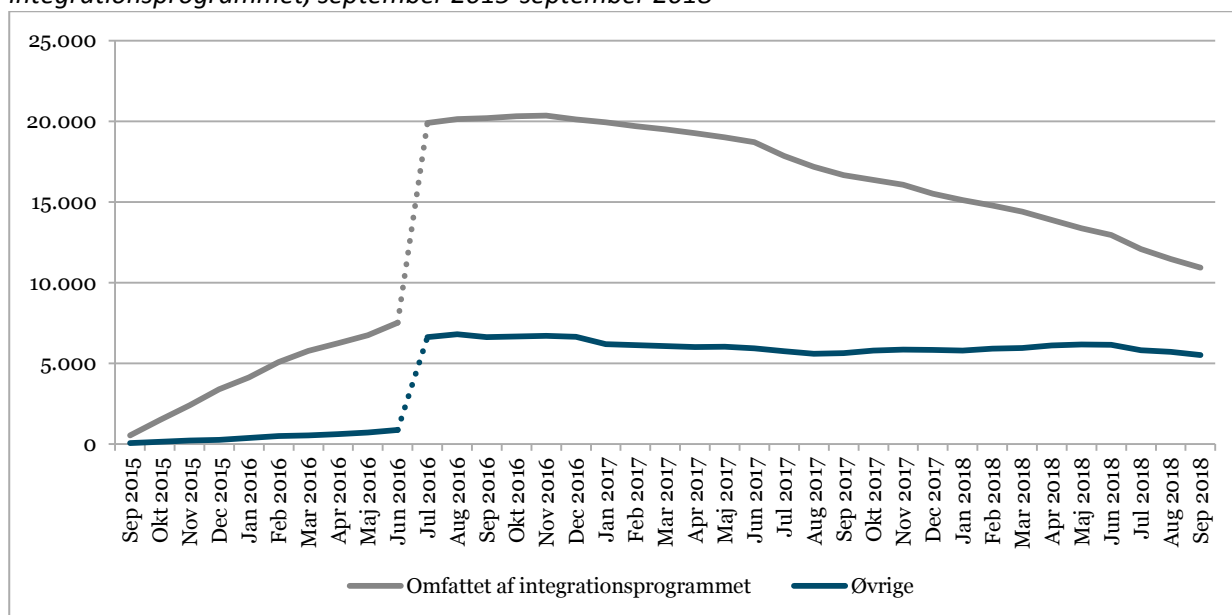


# Modtagere af integrationsydelse

## Antallet af integrationsydelsesmodtagere – både omfattet og ikke-omfattet af integrationsprogrammet – er faldende.

- Antallet af integrationsydelsesmodtagere er faldet med godt **10.000** personer fra juli 2016 til september 2018, jf. figur 1 og tabel 1. Dette svarer til et fald i antallet af integrationsydelsesmodtagere på 38 pct.

Figur 1: Antal 16-66-årige integrationsydelsesmodtagere, fordelt på omfattet af integrationsprogrammet, september 2015-september 2018



Anm.: Fra 1. september 2015 blev integrationsydelsen, der trådte i stedet for uddannelses- eller kontanthjælp, indført for nytilkomne flygtninge og familiesammenførte udlændinge samt personer, der ikke har opholdt sig lovligt i riget i sammenlagt mindst 7 år ud af de seneste 8 år. Fra 1. juli 2016 kom dette til at gælde for alle flygtninge og familiesammenførte udlændinge samt personer, der ikke har opholdt sig lovligt i riget i sammenlagt mindst 7 år ud af de seneste 8 år.

Anm.: Pga. efterregistreringer vil data for især den seneste måned være vurderet for lavt.

Kilde: jobindsats.dk

Tabel 1: Antal 16-66-årige integrationsydelsesmodtagere, fordelt på omfattet af integrationsprogrammet, juli 2016 og september 2018

	Jul 2016		Sep 2018		Difference
	Antal	Andel	Antal	Andel	Antal
<b>Omfattet af integrationsprogrammet</b>	19.896	75 %	10.924	67 %	-8.972
<b>Øvrige</b>	6.638	25 %	5.525	34 %	-1.113
<b>I alt</b>	26.409	100 %	16.311	100 %	-10.098

Anm.: Antallet personer i de forskellige kategorier summer ikke nødvendigvis til totalen, da en person kan skifte kategori inden for opgørelsesperioden.

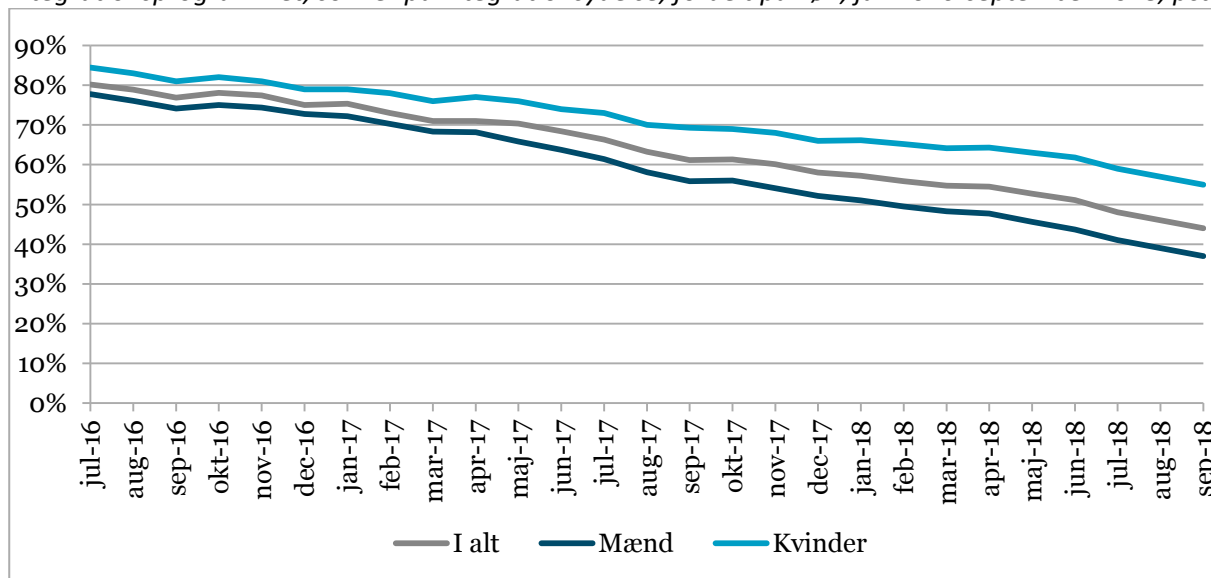
Anm.: Pga. efterregistreringer vil data for især den seneste måned være vurderet for lavt.

Kilde: jobindsats.dk

## Markant fald i andelen af flygtninge og familiesammenførte til flygtninge, omfattet af integrationsprogrammet, der modtager integrationsydelse.

- I september 2018 var under halvdelen af flygtninge og familiesammenførte til flygtninge, omfattet af integrationsprogrammet, på integrationsydelse. For lidt over to år siden modtog 8 ud af 10 i gruppen integrationsydelse, jf. figur 2.

Figur 2: Andel af de 18-64-årige flygtninge og familiesammenførte til flygtninge omfattet af integrationsprogrammet, som er på integrationsydelse, fordelt på køn, juli 2016-september 2018, pct.



Anm.: Kun personer, som har været 18 år og derover på indrejsetidspunktet, indgår i opgørelsen.

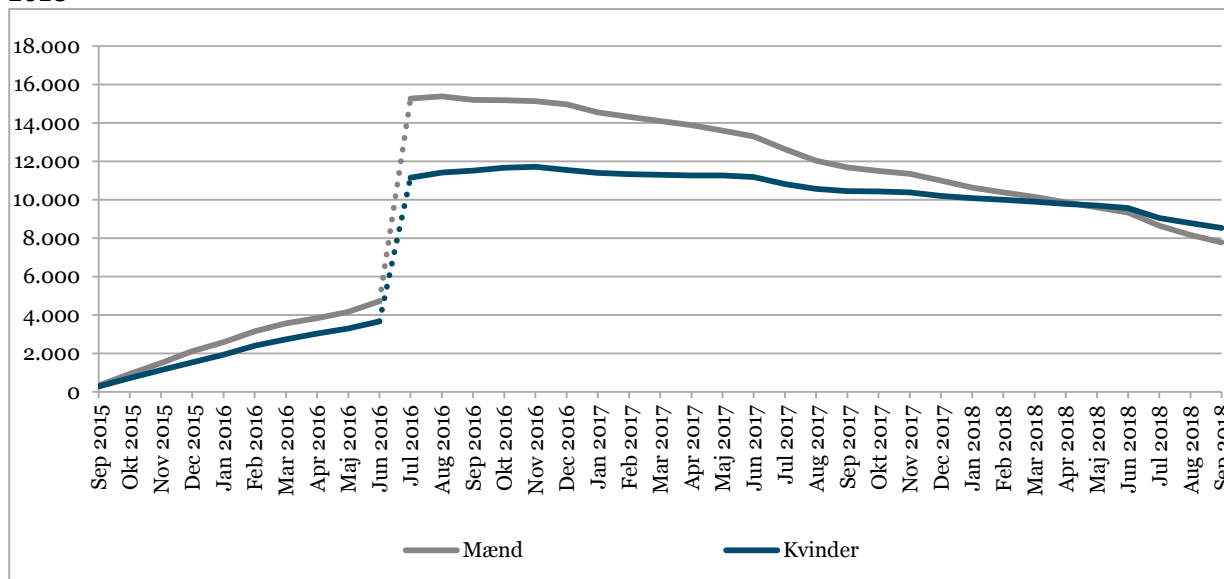
Anm.: Pga. efterregistreringer vil data for især den seneste måned være vurderet for lavt.

Kilde: Udlændinge- og Integrationsministeriets egne beregninger på baggrund af registerdata fra Danmarks Statistik og fra Styrelsen for Arbejdsmarked og Rekruttering.

## Kønsfordelingen blandt integrationsydelsesmodtagere er forandret.

- Siden maj 2018 er det kvinder, som udgør den største gruppe af integrationsydelsesmodtagere, jf. figur 3 og tabel 2. I juli 2016 var 42 pct. af integrationsydelsesmodtagerne kvinder, i september 2018 udgjorde andelen 52 pct., dvs. en stigning på 10 pct.point.

Figur 3: Antal 16-66-årige integrationsydelsesmodtagere, fordelt på køn, september 2015-september 2018



Anm.: Fra 1. september 2015 blev integrationsydelsen, der trådte i stedet for uddannelses- eller kontanthjælp, indført for nytilkomne flygtninge og familiesammenførte udlændinge samt personer, der ikke har opholdt sig lovligt i riget i sammenlagt mindst 7 år ud af de seneste 8 år. Fra 1. juli 2016 kom dette til at gælde for alle flygtninge og familiesammenførte udlændinge samt personer, der ikke har opholdt sig lovligt i riget i sammenlagt mindst 7 år ud af de seneste 8 år.

Anm.: Pga. efterregistreringer vil data for især den seneste måned være vurderet for lavt.

Kilde: jobindsats.dk

Tabel 2: Antal 16-66-årige integrationsydelsesmodtagere, fordelt på køn, juli 2016 og september 2018

	Jul 2016		Sep 2018		Difference
	Antal	Andel	Antal	Andel	Antal
<b>Mænd</b>	15.258	58 %	7.784	48 %	-7.474
<b>Kvinder</b>	11.151	42 %	8.527	52 %	-2.624
<b>I alt</b>	26.409	100 %	16.311	100 %	-10.098

Anm.: På grund af afrundinger summer tallene i tabellen ikke nødvendigvis til totalen.

Anm.: Pga. efterregistreringer vil data for især den seneste måned være vurderet for lavt.

Kilde: jobindsats.dk

## De fleste integrationsydelsesmodtagere er fra ikke-vestlige lande.

- Andelen af integrationsydelsesmodtagere, der har ikke-vestlig oprindelse, udgør 96 pct. i september 2018, *tabel 3*.

*Tabel 3: Antal 16-66-årige integrationsydelsesmodtagere, fordelt på oprindelse, juli 2016 og september 2018*

	Jul 2016		Sep 2018		Difference
	Antal	Andel	Antal	Andel	Antal
<b>Dansk oprindelse</b>	1.030	4 %	436	3 %	-594
<b>Vestlig oprindelse</b>	466	2 %	253	2 %	-213
<b>Ikke-vestlig oprindelse</b>	24.913	94 %	15.622	96 %	-9.291
<b>I alt</b>	26.409	100 %	16.311	100 %	-10.098

Anm.: På grund af afrundinger summer tallene i tabellen ikke nødvendigvis til totalen.

Anm.: Pga. efterregistreringer vil data for især den seneste måned være vurderet for lavt.

Kilde: jobindsats.dk

## Over halvdelen af integrationsydelsesmodtagere er under 35 år.

- Den største andel af integrationsydelsesmodtagere er 25-34 år, dette gælder for 41 pct. af modtagerne i juli 2016 og for 35 pct. af modtagerne i september 2018, *jf. tabel 4*.

*Tabel 4: Integrationsydelsesmodtagere, fordelt på alder, juli 2016 og september 2018*

	Jul 2016		Sep 2018		Difference
	Antal	Andel	Antal	Andel	Antal
<b>16-24 år</b>	5.154	20 %	2.628	16 %	-2.526
<b>25-34 år</b>	10.715	41 %	5.734	35 %	-4.981
<b>34-44 år</b>	6.521	25 %	4.258	26 %	-2.263
<b>45-54 år</b>	2.920	11 %	2.521	15 %	-399
<b>55-66 år</b>	1.099	4 %	1.172	7 %	73
<b>I alt</b>	26.409	100 %	16.311	100 %	-10.098

Anm.: På grund af afrundinger summer tallene i tabellen ikke nødvendigvis til totalen. Hvis en person skifter aldersgruppe mellem 2 perioder med integrationsydelse, tæller personen i opgørelsen med i begge aldersgrupper, men kun som én person for hele landet.

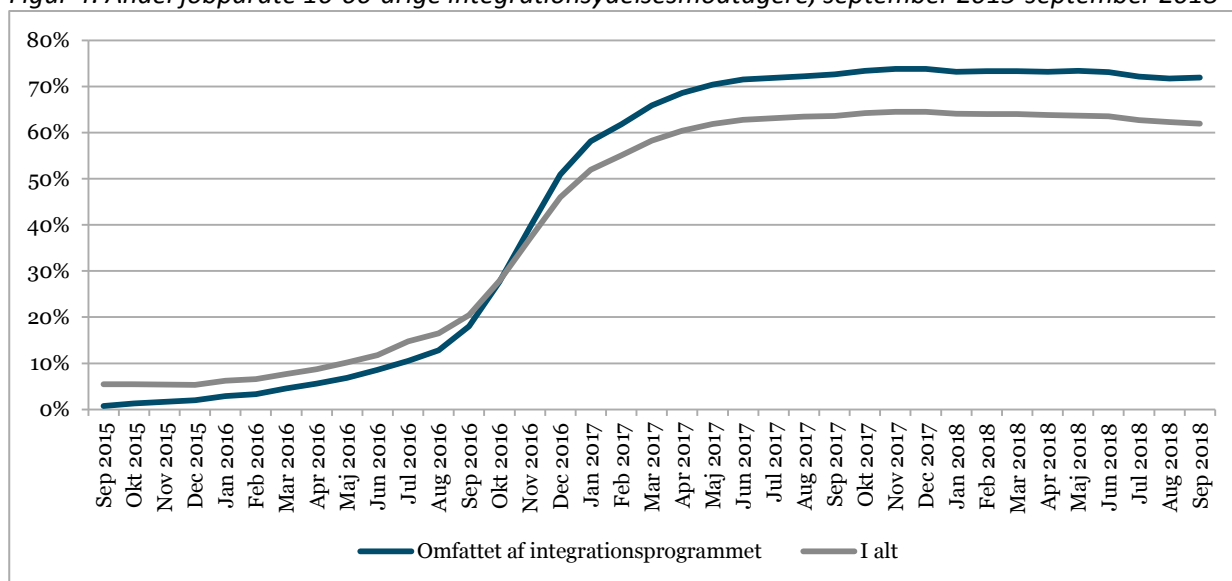
Anm.: Pga. efterregistreringer vil data for især den seneste måned være vurderet for lavt.

Kilde: jobindsats.dk

## Flere integrationsydelsesmodtagere vurderes som jobparate.

- Andelen af jobparate blandt integrationsydelsesmodtagere er steget fra 15 pct. i juli 2016 til 62 pct. i september 2018, *jf. figur 4 og tabel 5*
- Ser man isoleret på integrationsydelsesmodtagere omfattet af integrationsprogrammet, var stigningen endnu større: Fra 11 pct. i juli 2016 til 72 pct. i september 2018.

Figur 4: Andel jobparate 16-66-årige integrationsydelsesmodtagere, september 2015-september 2018



Anm.: Pga. efterregistreringer vil data for især den seneste måned være vurderet for lavt.

Kilde: jobindsats.dk

Tabel 5: Antal 16-66-årige integrationsydelsesmodtagere, fordelt på jobparathed og omfattet af integrationsprogrammet, juli 2016 og september 2018

	Jul 2016		Sep 2018		Diffe- rence Pct.point
	Antal, i alt	Andel jobparate	Antal, i alt	Andel jobparate	
<b>Omfattet af integrationsprogrammet</b>	19.896	11 %	10.924	72 %	61 pct.point
<b>Øvrige</b>	6.638	27 %	5.525	43 %	15 pct.point
<b>I alt</b>	26.409	15 %	16.311	62 %	47 pct.point

Anm.: Antallet personer i de forskellige kategorier summer ikke nødvendigvis til totalen, da en person kan skifte kategori inden for opgørelsesperioden.

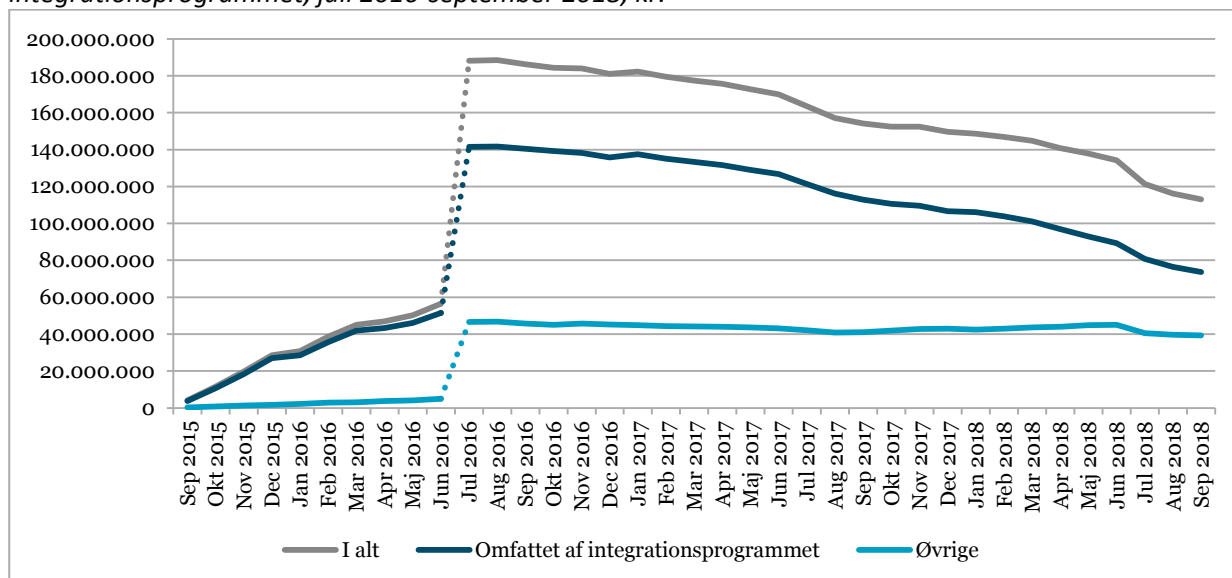
Anm.: Pga. efterregistreringer vil data for især den seneste måned være vurderet for lavt.

Kilde: jobindsats.dk

## Fald i offentlige udgifter til integrationsydelse.

- Siden juli 2016 er de offentlige udgifter til integrationsydelse faldet med ca. 75 mio. kr., jf. figur 5 og tabel 6.

Figur 5: Offentlige udgifter til integrationsydelsesmodtagere, fordelt på omfattet af integrationsprogrammet, juli 2016-september 2018, kr.



Anm.: Fra 1. september 2015 blev integrationsydelsen, der trådte i stedet for uddannelses- eller kontanthjælp, indført for nytilkomne flygtninge og familiesammenførte udlændinge samt personer, der ikke har opholdt sig lovligt i riget i sammenlagt mindst 7 år ud af de seneste 8 år. Fra 1. juli 2016 kom dette til at gælde for alle flygtninge og familiesammenførte udlændinge samt personer, der ikke har opholdt sig lovligt i riget i sammenlagt mindst 7 år ud af de seneste 8 år.

Anm.: Pga. efterregistreringer vil data for især den seneste måned være vurderet for lavt.

Kilde: Jobindsats.dk

Tabel 6: Offentlige udgifter til integrationsydelsesmodtagere, fordelt på omfattet af integrationsprogrammet, juli 2016 og september 2018, kr.

	Jul 2016	Sep 2018	Difference
<b>Omfattet af integrationsprogrammet</b>	kr. 141.466.657	kr. 73.698.001	-kr. 67.768.656
<b>Øvrige</b>	kr. 46.670.477	kr. 39.291.241	-kr. 7.379.236
<b>I alt</b>	kr. 188.137.134	kr. 112.989.242	-kr. 75.147.892

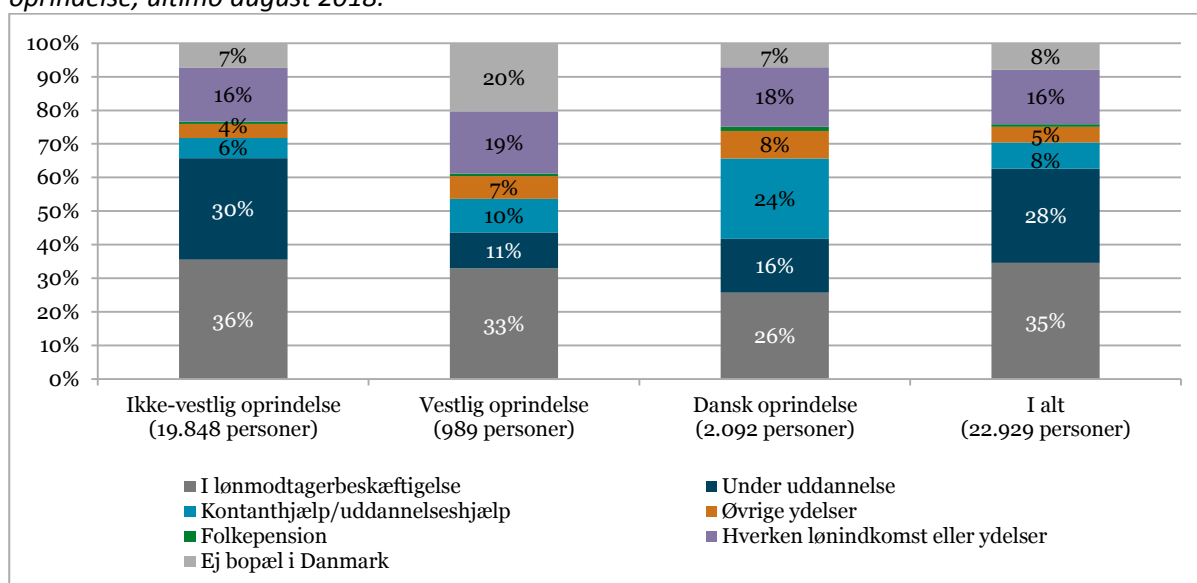
Anm.: Pga. efterregistreringer vil data for især den seneste måned være vurderet for lavt.

Kilde: Jobindsats.dk

## 6 ud af 10 tidligere integrationsydelsesmodtagere er i beskæftigelse eller i gang med en uddannelse.

- Omkring 40.000 personer har i en eller flere perioder modtaget integrationsydelse siden september 2015. Lidt under 6 ud af 10 personer er ikke længere på integrationsydelse.
- De fleste (ca. 63 pct.) af de tidligere modtagere af integrationsydelse er i lønmodtagerbeskæftigelse eller i gang med en uddannelse, jf. figur 6.
- Det er især tidligere integrationsydelsesmodtagere med ikke-vestlige oprindelse, der arbejder eller uddanner sig.

Figur 6: Forsørgelsesgrundlag blandt 16-66-årige tidligere modtagere af integrationsydelse, fordelt på oprindelse, ultimo august 2018.



Anm.: Kun personer, som på et tidspunkt i perioden september 2015-juni 2018 har modtaget integrationsydelse, men ikke længere var på integrationsydelse ultimo juni 2018, indgår i opgørelsen.

Anm.: Døde personer indgår ikke i opgørelsen.

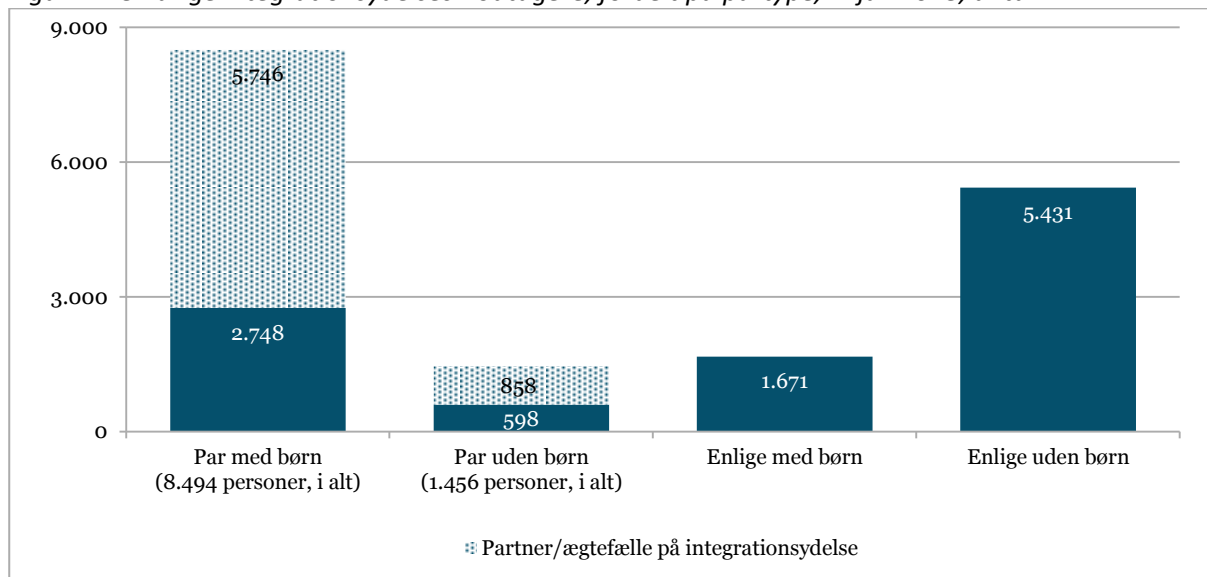
Anm.: Pga. afrundinger summer tallene i figuren ikke nødvendigvis til 100 pct.

Kilde: Udlændinge- og Integrationsministeriets egne beregninger på baggrund af registerdata fra Styrelsen for Arbejdsmarked og Rekruttering og Beskæftigelsesministeriets DREAM-database.

## De fleste integrationsydelsesmodtagere bor i et parforhold.

- Der var godt 17.000 voksne på integrationsydelse pr. 1. juli 2018. Godt 9.900 personer – dvs. lidt under 6 ud af 10 – var i et parforhold, mens lidt over 4 ud af 10 eller 7.100 personer var enlige, jf. figur 7.
- 2 ud af 3 integrationsydelsesmodtagere, som var i et parforhold, dannede et par med én, som også var på integrationsydelse.

Figur 7: 18+ årige integrationsydelsesmodtagere, fordelt på partype, 1. juli 2018, antal



Anm.: 23 personer, som ikke indgår i Danmarks Statistiks befolkningsregister pr. 30. juni 2018, indgår ikke i opgørelsen.

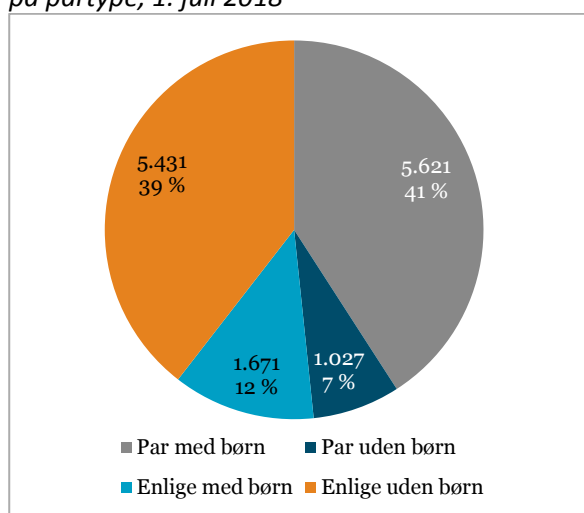
Kilde: Udlændinge- og Integrationsministeriets egne beregninger på baggrund af registerdata fra Danmarks Statistik og Styrelsen for Arbejdsmarked og Rekruttering.



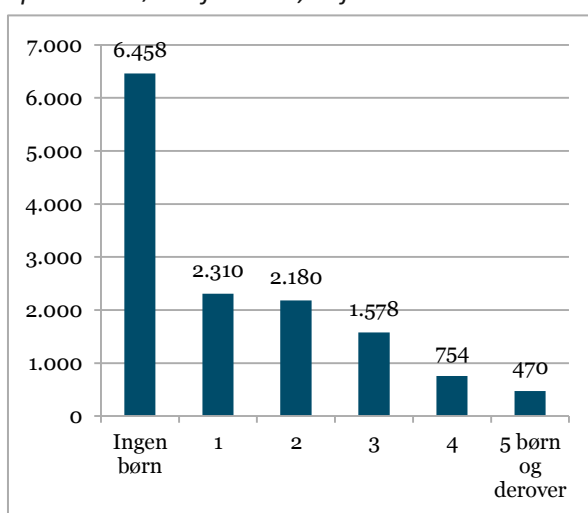
## Familier på integrationsydelse.

- De omkring 17.000 voksne på integrationsydelse er fordelt på 13.750 familier. I disse familier boede knap 17.000 mindreårige børn.
- 52 pct. af familierne består af enlige, herunder 12 pct. af enlige med børn. 48 pct. af familierne er par, heraf 41 pct. par med børn, *jf. figur 8*.
- 62 pct. af børnefamilierne (knap 4.500) havde 1-2 børn, mens 470 familier eller 6 pct. af alle børnefamilier havde mindst 5 børn, *jf. figur 9*.
- 46 pct. af enlige børnefamilier består af én voksen og ét barn, *jf. figur 10*.

Figur 8: Familier, hvor mindst én person er 18 år og derover og er på integrationsydelse, fordelt på partype, 1. juli 2018



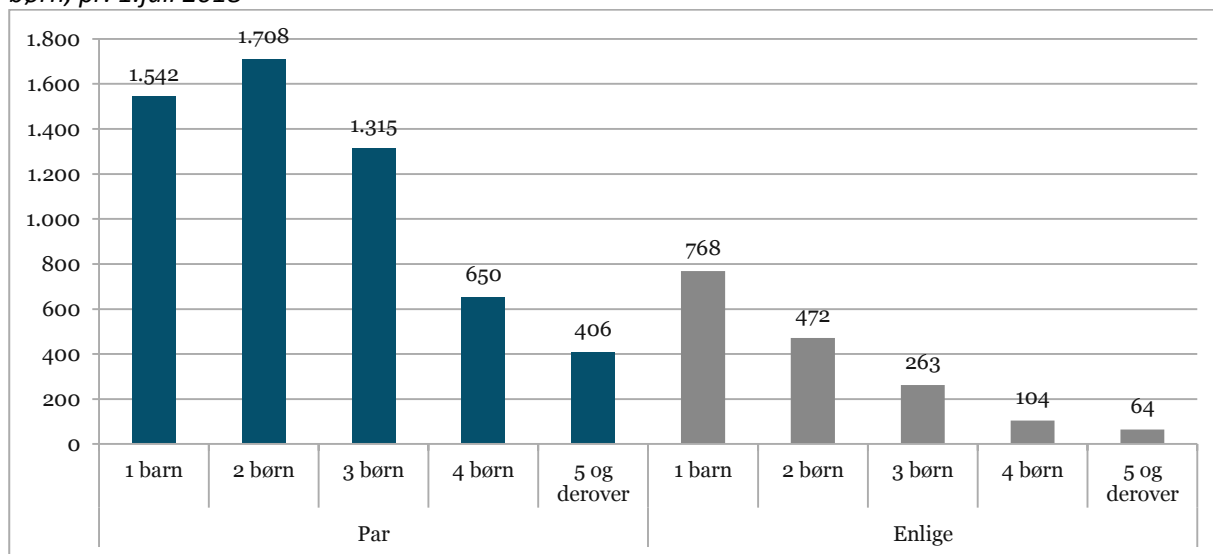
Figur 9: Familier, hvor mindst én person er 18 år og derover og er på integrationsydelse, fordelt på antal børn i familien, 1. juli 2018



Anm.: Pga. afrundinger summer tallene i figur 8 ikke nødvendigvis til 100 pct.

Kilde: Udlændinge- og Integrationsministeriets egne beregninger på baggrund af registerdata fra Danmarks Statistik og Styrelsen for Arbejdsmarked og Rekruttering.

Figur 10: Børnefamilier, hvor mindst én voksen er på integrationsydelse, fordelt på partype og antal børn, pr. 1. juli 2018



Kilde: Udlændinge- og Integrationsministeriets egne beregninger på baggrund af registerdata fra Danmarks Statistik og Styrelsen for Arbejdsmarked og Rekruttering.