

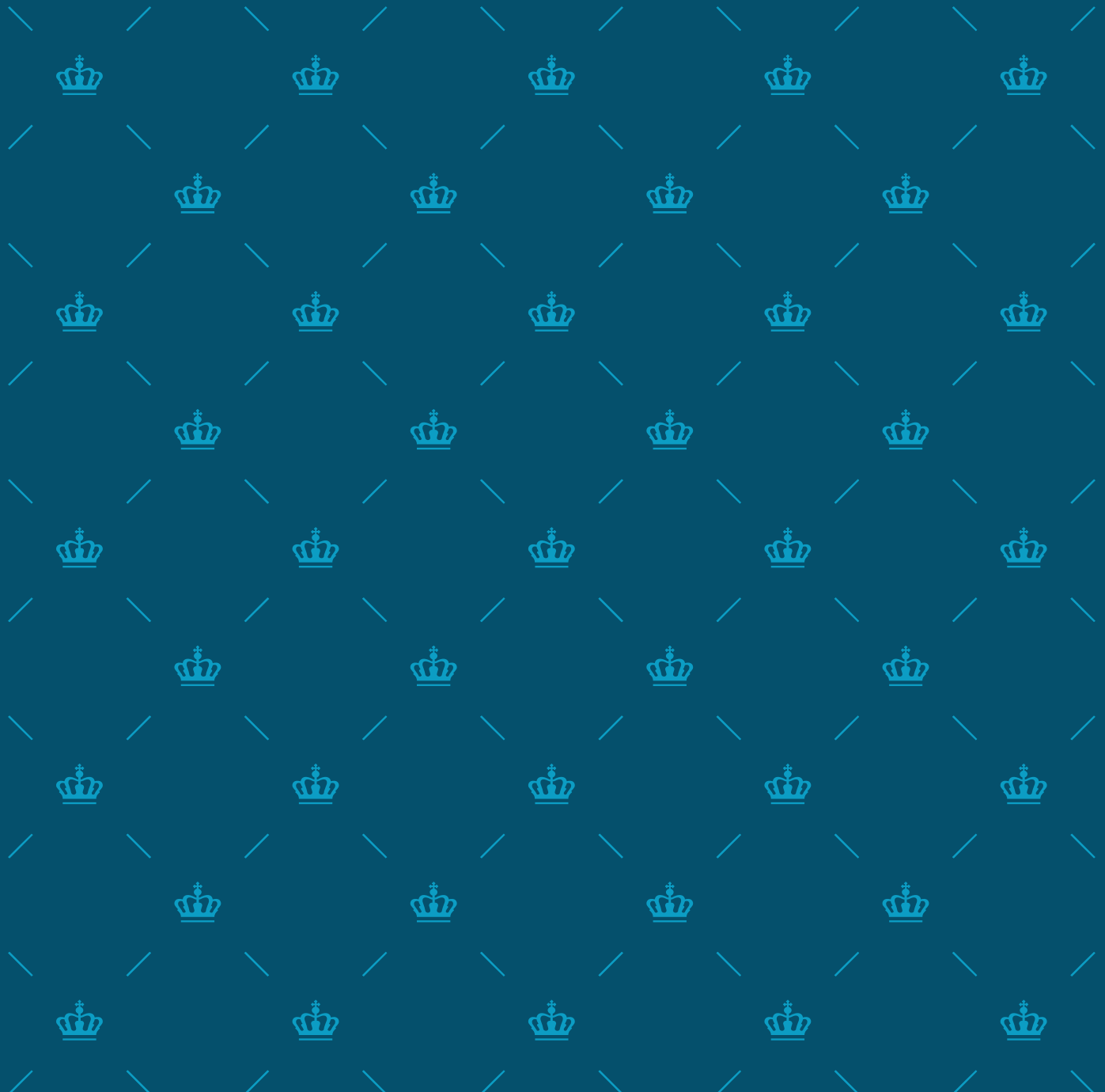


Udlændinge- og  
Integrationsministeriet

---

# Ledige nydanskernes vej til beskæftigelse

- en forløbsanalyse blandt et mindre, repræsentativt udsnit af gruppen



## Konklusioner

- Denne deskriptive forløbsanalyse følges 192 ledige nydanskere i en periode på 10-11 måneder. Analysen omfatter ikke-vestlige indvandrere med mindst tre års ophold i Danmark og efterkommere.
- En tidligere undersøgelse har vist, at *indvandrere* i høj grad får deres første job i Danmark gennem deres personlige netværk, og et forskningsprojekt har vist, at direkte henvendelser har betydning for, om *udsatte kontanthjælpsmodtagere* – på tværs af herkomst - kommer i beskæftigelse. Vigtigheden af personligt netværk og direkte kontakt kan ikke umiddelbart genkendes i denne forløbsanalyse.
- Til gengæld giver forløbsanalysen, i tråd med forskningen, indikationer af, at ledige som aktivt søger job via internetopslag og sociale medier kommer lidt hurtigere i beskæftigelse.

### *Konkrete resultater fra forløbsanalysen:*

- Hver femte af de ledige nydanskere i analysen var kommet i beskæftigelse efter 10-11 måneder.
- De ledige, som søgte job ved periodens begyndelse, kommer hurtigere i beskæftigelse. I slutningen af perioden er deres beskæftigelsesgrad tre gange højere end dem, der ikke søgte job ved periodens begyndelse. Knap hver fjerde af de ledige som søgte job, er i beskæftigelse efter de 10-11 måneder, mens det kun er 1 ud af 14 af de ledige, som ikke søgte job.
- De ledige nydanskere, som selv vurderer, at de har et godt helbred, samt de ledige som tror på, at de kommer i arbejde inden for 6 måneder, er i højere grad beskæftiget efter de 10-11 måneder. I gennemsnit stiger beskæftigelsen med 4,5 pct.point, når det selvvalgte helbred eller troen på at komme i arbejde stiger med én karakter på en syvtrinsskala.

Det skal bemærkes, at analysen er baseret på relativt få personer. Analysen er derfor rent deskriptiv, og der kan være en række forhold, som påvirker de lediges mulighed for at komme i beskæftigelse, som ikke skyldes beskæftigelsesindikatorerne. Eksempelvis kan den positive sammenhæng mellem aktivt at søge job på Internettet og beskæftigelsesforløbet skyldes, at ledige som kan begå sig på Internettet har nogle stærkere faglige kompetencer. Der benyttes vægtede data, så de 192 personer er repræsentative ift. den samlede voksne befolkningsgruppe af nydanskere.

## Baggrund

En beskæftigelsesanalyse fra Udlændinge- og Integrationsministeriet (UIM) 2018 undersøgte ikke-vestlige indvandrere og efterkommeres såkaldte beskæftigelsesindikatorer (herefter kaldet nydanskere). Altså en analyse af, hvad der kendetegner nydanskernes oplevelse af egne evner, jobmuligheder og jobsøgning, og hvor der kunne være forbedringspotentiale. Beskæftigelsesanalysen var baseret på svar fra 723 beskæftigede indvandrere samt 183 svar fra ledige indvandrere og 43 svar fra ledige efterkommere.

I denne analyse følges de ledige fra undersøgelsestidspunktet (december 2017-januar 2018) frem til ultimo november 2018. Det undersøges, hvor stor en del, som er kommet i beskæftigelse i løbet af de 10-11 måneder, og hvorvidt der er relevante sammenhænge mellem beskæftigelsesindikatorer og beskæftigelse.

## Data og metode

Datagrundlaget er en række beskæftigelsesrelaterede spørgsmål fra UIM's årlige medborgerskabsundersøgelse. Der var i udgangspunktet 219 nydanskere, som ved Medborgerskabsundersøgelsens spørgeskemaundersøgelse var ledige og som ved analyseperiodens afslutning, ultimo november 2018, ikke var på folkepension, udvandret eller døde. I Medborgerskabsundersøgelsen benyttes en række spørgsmål til at indplacere respondenter som ledige, der trækker på Danmarks Statistiks AKU-ledighed. 11 pct. af disse ledige er i forløbsdatabasen DREAM registreret med minimum 1 times beskæftigelse i en eller flere af de uger, hvor data fra medborgerskabsundersøgelsen blev indsamlet, og kategoriseres derfor officielt som værende i beskæftigelse. Ledige med registreret beskæftigelse kan skyldes, at de havde været i beskæftigelse i en af de uger, hvor spørgeskemaundersøgelsen pågik, men ikke længere var det, da de selv udfyldte spørgeskemaet. Det kan også skyldes, at respondenterne har givet urigtige oplysninger, fx fordi de huskede forkert eller havde misforstået ledigheds-spørgsmålene. For at undgå støj i analysen af, hvorvidt og hvordan de ledige søger job er disse personer udeladt af analysen sammen med de ganske få personer, som har svaret "ved ikke" eller "ønsker ikke at svare" til om de har søgt arbejde i løbet af de tre seneste måneder. Analyseudvalget ender dermed på 192 personer. Indvandrere og efterkommere analyseres som en samlet gruppe. Respondentgruppen er ikke stor nok til dybdegående statistiske analyser, men de lediges forløb kan dog give en første indikation af sammenhænge mellem beskæftigelsesindikatorer og nydanskernes beskæftigelse. Alle beregninger er baseret på vægtede data for at sikre repræsentativitet. Læs nærmere om Medborgerundersøgelsen 2018 i bilag 1 og se notatet 'Beskæftigelsesanalysen' fra Medborgerskabsundersøgelsen 2018 på [integrationsbarometer.dk](http://integrationsbarometer.dk).

## Hvad ved vi fra tidligere?

UIM's beskæftigelsesanalyse 2018 viste bl.a., hvordan beskæftigede nydanskere fik deres første job i Danmark:

- 34 pct. fik deres første job i Danmark gennem personligt netværk
- 17 pct. ved at kontakte en arbejdsgiver uopfordret, mens kun
- 8 pct. fik første job ved at svare på en annonce

Beskæftigelsesanalysen refererede også resultater fra forskningsprojektet BeskæftigelsesIndikatorProjektet (BIP), som viste, hvilke selvvurderede beskæftigelsesindikatorer der øger udsatte kontanthjælpsmodtagere overgang til beskæftigelse. Disse er oplistet i tabel 1.

**Tabel 1: Udsatte kontanthjælpsmodtagere selvvurderede beskæftigelsesindikatorer, som har statistisk sikker betydning for opnået beskæftigelse**

Under 30 år	30 år og derover
<ul style="list-style-type: none"><li>• Viden om hvordan mulighed for job kan forbedres</li><li>• Jobsøgningskanalerne:<ul style="list-style-type: none"><li>○ Spurgt praktikvirksomhed</li><li>○ Jobbaser på Internettet</li><li>○ Uopfordret kontakt</li></ul></li></ul>	<ul style="list-style-type: none"><li>• Evne til at samarbejde</li><li>• Helbred i fht. arbejde</li><li>• Tro på at kunne klare et arbejde</li><li>• Jobsøgningskanaler:<ul style="list-style-type: none"><li>○ Spurgt praktikvirksomhed</li><li>○ Jobbaser på Internettet</li></ul></li></ul>

Anm.: Tabellen viser blot et udvalg af resultaterne fra BIP-projektets statistiske model for opnået beskæftigelse. BIP's model inkluderer ligeledes udviklingen i borgernes selvvurderede indikatorer, sagsbehandlers vurdering af indikatorerne samt udviklingen i disse og en række registerbaserede oplysninger om borgerne (køn, etnicitet mv.).

Kilde: Rosholm m.fl. 2017

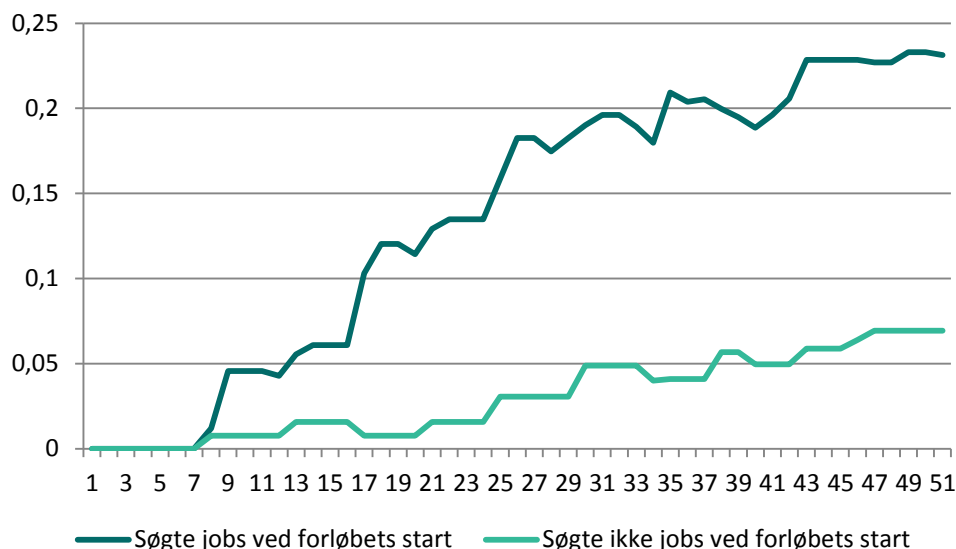
I denne analyse ses på en bred gruppe af ledige nydanskere. Dvs. at gruppen er anderledes sammensat end både UIM's beskæftigelsesanalyse og BIP-projektet. UIM 2018 undersøgte *indvandreres* første job i Danmark, og BIP-projektet undersøgte *udsatte kontanthjælpsmodtagere* på tværs af herkomst og oprindelse. Det vides derfor ikke, om det er de samme beskæftigelsesindikatorer og jobsøgningskanaler, som har betydning for, om ledige nydanskere kommer i beskæftigelse. Det kan denne forløbsanalyse give en første indikation af.

### Sammenhæng mellem jobsøgning og beskæftigelse

I dette afsnit ses på sammenhænge mellem de lediges jobsøgning og deres beskæftigelsesforløb. Sammenhængene er alene beskrivende, og der kan ikke drages konklusioner omkring årsag og virkning. Fx kan en positiv sammenhæng mellem aktiv jobsøgning og beskæftigelse dække over andre forhold, som ikke er med i analysen.

Figur 1 viser, at der er markant forskel på de lediges beskæftigelsesforløb, hvad enten de havde søgt job eller ikke søgt job i løbet af de seneste tre måneder ved forløbets begyndelse. De ledige som havde søgt job kommer hurtigere i beskæftigelse, og i slutningen af perioden er deres beskæftigelsesgrad tre gange højere end dem, der ikke havde søgt job. Knap hver fjerde af de ledige som søgte job, er i beskæftigelse efter de 10-11 måneder, mens det kun er 1 ud af 14 af de ledige som ikke søgte job.

**Figur 1: Andel i beskæftigelse fordelt på, hvorvidt de ledige havde søgt job eller ej ved forløbets start, antal uger efter forløbets start**



Anm.: I opgørelsen indgår svar fra 192 nydanskere. 109 har på undersøgelsestidspunktet markeret, at de har søgt job inden for de 3 seneste måneder, mens 83 har markeret, at de ikke har. Beregningerne er baseret på vægtede data for at øge repræsentativiteten (se bilag 1). Antal uger efter forløbets start er en approksimation, da der ikke findes information om det konkrete tidspunkt for besvarelse af medborgerskabsundersøgelsen. Det vides blot, at undersøgelsestidspunktet er mellem medio december 2017 til ultimo januar 2018.

Der er også analyseret på betydningen af antal benyttede jobsøgningskanaler samt typer af jobsøgningskanaler (se bilag 2). Analysen viste ingen tydelige sammenhænge, og vigtigheden af personligt netværk og direkte kontakt fra tidligere og mere dybdegående undersøgelser kan ikke umiddelbart genkendes i denne forløbsanalyse. Som det fremgår af bilag 2, er der en svag tendens til, at beskæftigelsen stiger med antal kanaler indtil 3, hvorefter beskæftigelsen falder. Tendensen er dog ikke statistisk sikker. Og beskæftigelsesgraden stiger hurtigst og slutter på det højeste niveau for de ledige, der har søgt job gennem jobannoncer på internettet eller via sociale medier. Men disse jobsøgningskanaler er ikke med statistisk sikkerhed forskellige fra de øvrige.

### Sammenhæng mellem selvvaluerede beskæftigelsesindikatorer og beskæftigelse

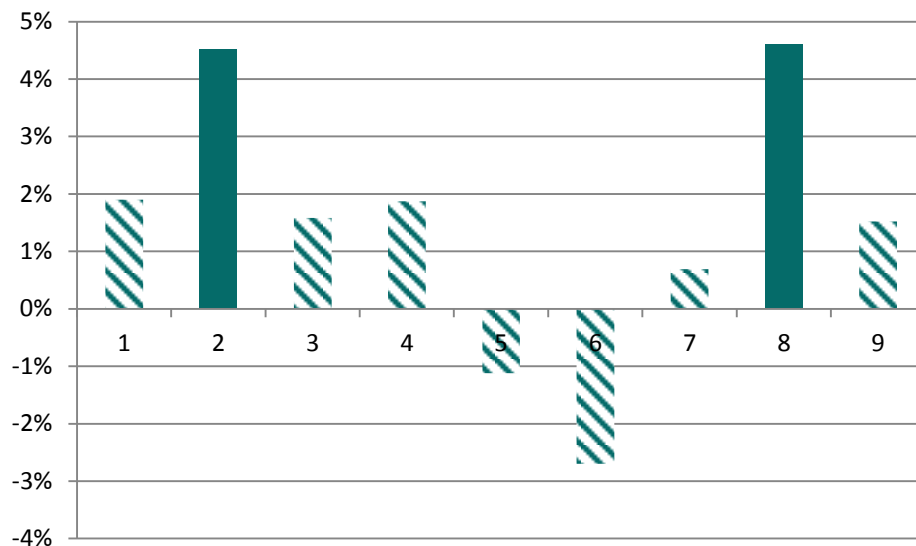
I dette afsnit ses på de beskæftigelsesindikatorer, som udtrykker de lediges oplevelse af egne evner, jobmuligheder og iver efter at komme i beskæftigelse.

Her undersøges, hvor stærke lineære sammenhænge, der er mellem beskæftigelsesindikatorer og beskæftigelse. Altså hvorvidt personer med højere og mere positive oplevelser af egne evner og muligheder i gennemsnit oftere kommer i beskæftigelse. Beskæftigelsesmåles som et nedslag ved periodens afslutning, ultimo november 2018.

Det er igen vigtigt at slå fast, at disse sammenhænge er rent beskrivende. Der kan ikke drages kausale konklusioner, da fx en positiv sammenhæng mellem beskæftigelsesindikator og beskæftigelse kan dække andre forskelle blandt de ledige mht. køn, alder, evner, erfaring, uddannelse mv.

Figur 2 viser sammenhængen mellem de ni beskæftigelsesindikatorer og beskæftigelse ultimo november 2018. I beskæftigelsesindikatorerne har de ledige givet sig selv en karakter mellem 1 og 7. Den lodrette akse viser, hvor stor en gennemsnitlig stigning, der er i beskæftigelsesgrad, når beskæftigelsesindikatoren stiger med en. Der er en statistisk sikker positiv sammenhæng med beskæftigelse for to af indikatorerne, trods de små grupper af respondenter. Det drejer sig om selv vurderet helbred og troen på at komme i arbejde inden for 6 måneder. For disse to beskæftigelsesindikatorer gælder det, at hvis en ledig nydanskers selv vurderede helbred eller tro på beskæftigelse stiger med én karakter, stiger den gennemsnitlige beskæftigelsesgrad med omkring 4,5 pct.point.

**Figur 2: Udvikling i beskæftigelsesgrad (pct.point) ved en stigning på 1 i beskæftigelsesindikator**



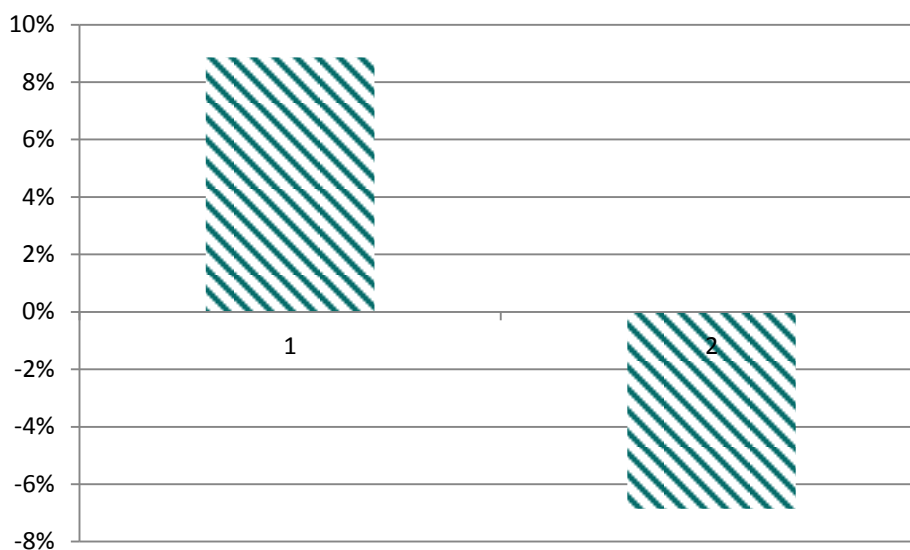
Anm.: Figuren viser koefficienter fra simple lineære sandsynlighedsmodeller med en binær beskæftigelsesvariabel ultimo november 2018 som afhængig variabel og beskæftigelsesindikatorerne som uafhængige variable. Der indgår mellem 118 og 178 personer i beregningerne. Beregningerne er baseret på vægtede data for at øge repræsentativiteten (se bilag 1). Stiplet udfyldning indikerer, at ændringen i beskæftigelsesgrad ved en stigning på 1 i beskæftigelsesindikatorerne ikke med statistisk sikkerhed er forskellig fra 0 (signifikansniveau på 5%).

- 1 Hvor vigtigt er det for dig at finde et arbejde inden for de næste 6 måneder?
- 2 Tror du, at du er i arbejde inden for 6 måneder?
- 3 Har du en ide om hvilken slags arbejde, du gerne vil have?
- 4 Kan du bedst lide at løse opgaver alene eller sammen med andre?
- 5 Hvordan har du det med, at en chef bestemmer over dig, når du er på arbejde?
- 6 Hvor ofte får du at vide, at du kommer for sent?
- 7 Hvor let er det for dig at finde tid til at søge arbejde?
- 8 Hvor godt er dit helbred i forhold til at kunne varetage et arbejde?
- 9 Ved du, hvad du skal gøre for at forbedre dine muligheder for at få et job?

Figur 3 viser de sidste to beskæftigelsesindikatorers sammenhæng med beskæftigelse. Disse to er ikke målt på en syvtrinskala, og figuren viser i stedet den gennemsnitlige forskel i beskæftigelsesgrad mellem to grupper af ledige. Den første søjle er forskellen på de ledige, som angiver, at de ville kunne begynde at arbejde inden for 2 uger, og

dem der ikke gør. Den anden søjle er den gennemsnitlige forskel i beskæftigelsesgrad på de ledige, som angiver, at de ønsker alt arbejde, uanset lønnens størrelse, og dem som i varierende grad betinger deres ønske om beskæftigelse på lønnen. Figuren viser, at der ikke er nogen statistisk sikker sammenhæng mellem, om man kan begynde at arbejde inden for 14 dage og beskæftigelsesgrad, ej heller mellem ens krav til lønnens størrelse og beskæftigelsesgrad.

**Figur 5: Ændring i beskæftigelsesgrad (pct.point), hvis man kan begynde at arbejde inden for 2 uger (1) og ønsker alt arbejde, uanset lønnens størrelse (2)**



Anm.: Figuren viser koefficienter fra simple lineære sandsynlighedsmodeller med en binær beskæftigelsesvariabel ultimo november 2018 som afhængig variabel og beskæftigelsesindikatorer kodet som dummyer som uafhængige variable. Der indgår hhv. 152 og 127 personer i beregningerne. Beregningerne er baseret på vægtede data for at øge repræsentativiteten (se bilag 1). Stiplet udfyldning indikerer, at forskellene i beskæftigelsesgrad ikke er statistisk sikre (signifikansniveau på 5%). Konkret lyder spørgsmål 2: "Hvor høj en løn vil du have for at sige ja til et arbejde, du får tilbudt?" og svarmulighederne er "Jeg ønsker ikke et arbejde, uanset lønnens størrelse", "Jeg ønsker kun et arbejde, hvis jeg får flere penge end i dag", "Jeg ønsker kun et arbejde, hvis jeg får lige så mange penge som i dag" og "Jeg ønsker alt arbejde, uanset lønnens størrelse".

- 1 Ville kunne begynde at arbejde inden for 2 uger, hvis fik tilbudt et job
- 2 Ønsker alt arbejde, uanset lønnens størrelse

## Bilag 1 – Medborgerskabsundersøgelsen 2018

### A.1 Om spørgeskemaundersøgelsen

Udlændinge- og Integrationsministeriet har i en årrække lavet årlige spørgeskemaundersøgelser, der belyser ikke-vestlige indvandrere og efterkommeres medborgerskab i Danmark. I 2018 bestod spørgeskemaet af to dele: første del er de traditionelle medborgerskabsspørgsmål, og anden del handler om nydanskernes beskæftigelse. Spørgsmålene og spørgeteknikkerne til den første del er gennem tiden udviklet i samarbejde med professor Jørgen Goul Andersen, professor Peter Gundelach og direktør Esther Nørregård-Nielsen. Anden del består hovedsageligt af spørgsmål fra BeskæftigelsesIndikatorProjektet (BIP), som Væksthusets Forskningscenter står bag. Nogle spørgsmål er videreudviklet og enkelte helt nye er tilføjet, bl.a. med indspark fra Frederik Thuesen, seniorforsker og forskningsleder og Vibeke Jacobsen Seniorforsker, begge ved VIVE, som begge har arbejdet med spørgsmålene fra BIP med en ikke-vestlig målgruppe. Danmarks Statistiks surveyafdeling har gennemført en pilotundersøgelse for at teste nye spørgsmål samt sikre sammenhæng i spørgeskemaet. Selve undersøgelsen er ligeledes gennemført af Danmarks Statistiks surveyafdeling som en kombination af internetspørgeskema og telefoninterview (mixed-mode).

### A.2 Undersøgelsens deltagere

Medborgerskabsundersøgelsens deltagere er både nydanskere og personer med dansk oprindelse i alderen 18 år og derover. Gruppen af nydanskere omfatter indvandrere og efterkommere med ikke-vestlig oprindelse. Indvandrerne i undersøgelsen har haft mindst tre års opholdstid i Danmark.

Undersøgelsen er baseret på en repræsentativ, stratificeret stikprøve, hvor svarpersonerne er tilfældigt udvalgt i et aktuelt CPR-register. Stratificeret betyder her, at svarpersonerne udtrækkes fra tre strata, som har forskellige udvalgsandsynligheder. De tre strata er 1) nydanskere 18-29 år, 2) nydanskere 30+ år og 3) dansk oprindelse. Der er gjort en række særlige tiltag for hæve svarprocenten og sikre svar fra et tilstrækkeligt antal ledige nydanske respondenter – se næste afsnit.

**Tabel B.1: Antal besvarelser og svarprocenter, 2012-2018**

	2012	2013	2014	2016	2017	2018			
	Svarprocent								
	Antal	Antal	Antal	Antal	Antal	Svarprocent			
Nydanskere 18-29 år	753	608	652	519	37,3	649	41,8	786	44,9
Nydanskere 30+ år	1.199	1.030	945	811	41,9	970	47,3	1288	47,7
Dansk oprindelse	657	636	618	639	59,2	1058	60,3	850	70,8
I alt	2.609	2.274	2.215	1.969		2.677		2.924	

Kilde: Udlændinge og Integrationsministeriets Medborgerskabsundersøgelser.

### A.3 Repræsentativitet og svarprocenter i undersøgelsen

Der er en række særlige udfordringer forbundet med at gennemføre spørgeskemaundersøgelser blandt etniske minoriteter. Som VIVE (tidligere SFI) har påpeget, betyder



dette, at der er undergrupper, som er vanskelige at få til at svare på en spørgeskemaundersøgelse (SFI 2017), herunder må det forventes at være særlig vanskeligt at indsamle svar fra ledige nydanske respondenter.

For at øge svarprocenten generelt og samtidig sikre et minimum af svar fra ledige respondenter, er der gjort en række tiltag. Af generelle tiltag for at hæve svarprocenten kan nævnes udsendelse af ekstra rykkerbreve oversat til 6 forskellige sprog, digital og telefonisk opfølgning, udlodning af præmier for svar mv. For at sikre et tilstrækkeligt antal svar på spørgeskemaets anden del om nydanskerne beskæftigelse er den første del, de traditionelle medborgerskabsspørgsmål, gjort så kort som muligt. Derudover er respondenterne filtreret i vidt omfang, så respondent kun svarer på få og relevante spørgsmål. Tabel A.1 viser, at de særlige tiltag har resulteret i relativt høje svarprocenter i år. Tabel A.2 viser, hvor mange respondenter, der har svaret på beskæftigelsesdelen. Som forventet er der relativt få svar fra ledige respondenter, hvilket sætter begrænsninger for de statistiske analyser.

**Tabel B.2: Antal besvarelser på beskæftigelsesdelen i Medborgerskabsundersøgelsen 2018 fordelt på herkomst**

	Antal svar - spørgsmål til beskæftigede	Antal svar - spørgsmål til ledige
Dansk oprindelse	-	41
Indvandrere	723	183
Efterkommer	-	43
I alt	723	267

Kilde: Udlændinge og Integrationsministeriets Medborgerskabsundersøgelse 2018.

Anm.: For at gøre spørgeskemaet kort og fokuseret, er det alene de 18-64 årige respondenter, som ikke er på førtidspension eller efterløn og ikke er i gang med en uddannelse (18-24 årige), der har besvaret beskæftigelsesdelen af spørgeskemaet. Hvad angår spørgsmålene til de beskæftigede respondenter, er det ydermere et krav, at man er indvandrer og mindst var fyldt 15 år på indvandringstidspunktet.

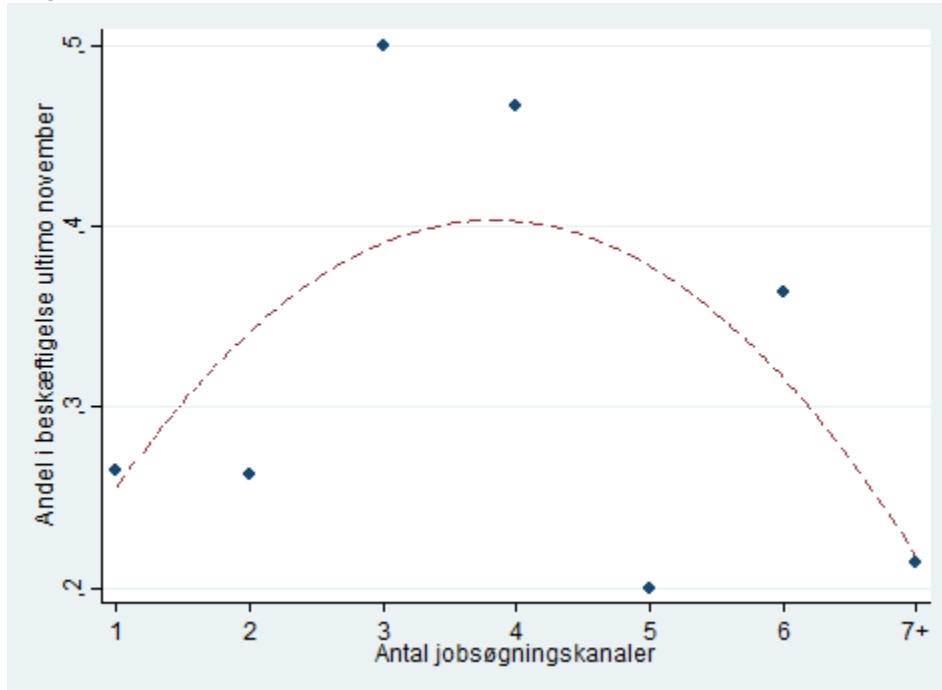
For at sikre repræsentativiteten i analysen er der desuden anvendt såkaldt vægtet data. Vægtet data betyder, at alle svarpersoner er vægtet efter deres andel i befolkningen, således at besvarelser fra grupper, som er overrepræsenterede i undersøgelsen, vægtes ned, mens besvarelser fra de underrepræsenterede grupper vægtes op. Data er vægtet på baggrund af køn, alder, familietype, socioøkonomisk status, uddannelse, landsdel, familieindkomst og sproggruppe.

#### A.4 Imputerede beskæftigelses svar fra 25-årige respondenter

Der er i år sket den beklagelige fejl i forbindelse med dataindsamlingen, at 25-årige personer ved indgangen til beskæftigelsesspørgsmålene er blevet filtreret forkert, så deres spørgeskema blev afsluttet. Der manglede derfor svar på beskæftigelsesspørgsmålene fra 20 personer på 25 år. Ved telefonisk genkontakt lykkedes det at få svar fra 3 personer. De resterende 17 manglende svar er imputeret for at sikre den bedst mulige udnyttelse af de forhåndenværende svar samt for at minimere risikoen for bias.

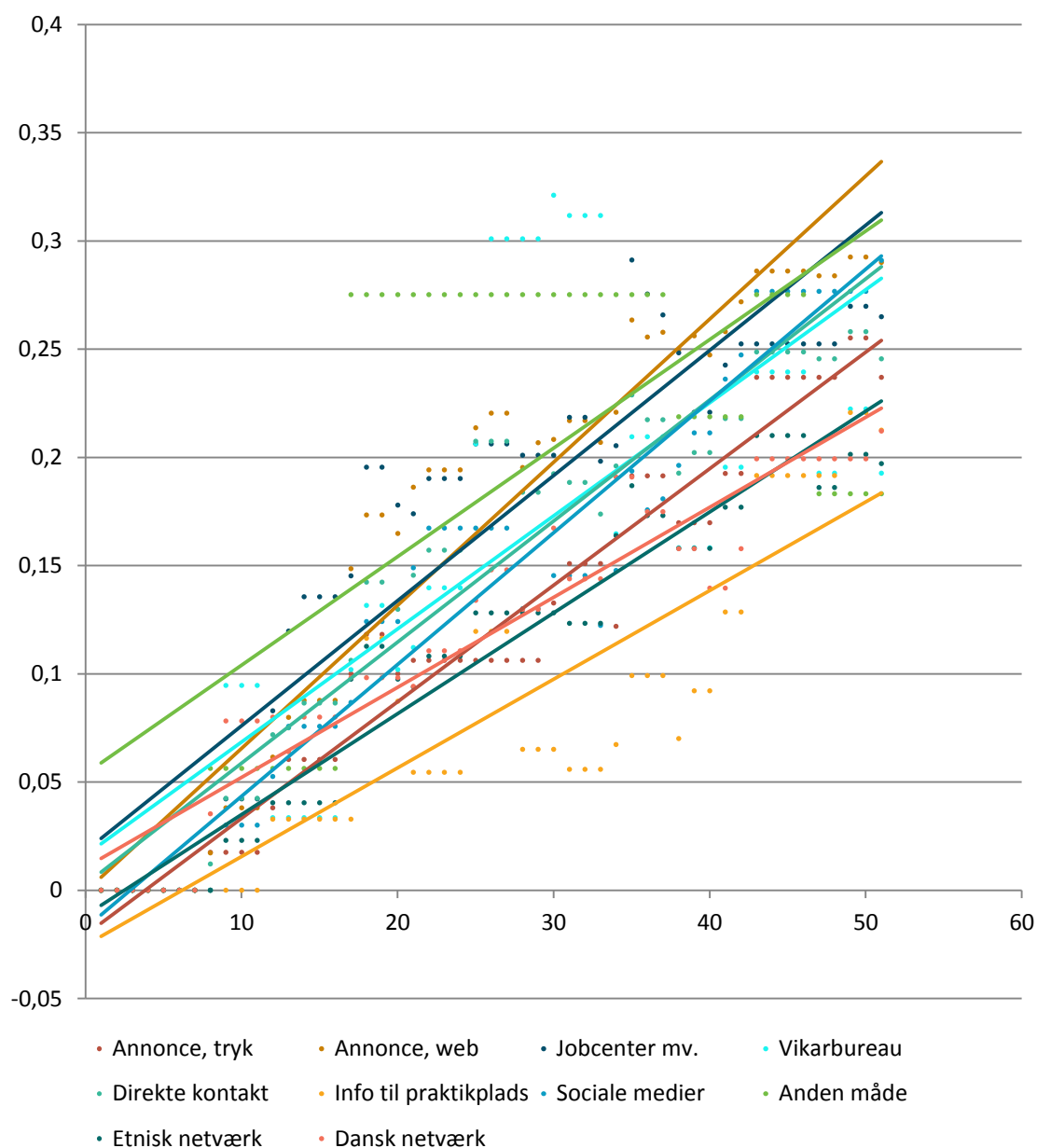
## Bilag 2 – Jobsøgning og beskæftigelse

Figur B.1: Andel i beskæftigelse ultimo november 2018, fordelt på antal jobsøgningskanaler



Anm.: I opgørelsen indgår svar fra de 109 nydanskere, som er ledige og har markeret, at de søger job. Der er mellem 10 og 32 personer der benytter de forskellige antal jobsøgningskanaler. Personer med flere end 7 jobsøgningskanaler er sat til 7 pga. Danmarks Statistiks diskretioneringskrav. Beregningerne er baseret på vægtede data for at øge repræsentativiteten (se bilag 1). Den stiplede røde linje er et kvadratisk fit vægtet ud fra antal respondenter i hver gruppe. Den kvadratiske sammenhæng mellem antal jobsøgningskanaler og beskæftigelse er ikke statistisk sikker (p-værdi på 0,282 ved F-test af lineær og kvadratiske sammenhænge).

Figur B.2: Andel i beskæftigelse, antal uger efter undersøgelsestidspunktet, fordelt på jobsøgningskanal



Anm.: I opgørelsen indgår svar fra de 109 nydanskere, som er ledige og har markeret, at de søger job. Der er mellem 10 og 82 personer, der benytter de specifikke jobsøgningskanaler. En person kan benytte mere end én kanal. Beregningerne er baseret på vægtede data for at øge repræsentativiteten (se bilag 1). De stiplede tendenslinjer er fittede ved lineære regressioner. Forskellene mellem de forskellige jobsøgningskanaler udvikling og niveau er ikke statistisk sikre og figuren viser udelukkende helt umiddelbare sammenhænge.