



**Analyse af flygtninges  
fastholdelse i beskæftigelse**  
Rapport

September 2019

# Indhold

Resumé	3
1 Indledning	6
1.1 Formål	7
1.2 Fremgangsmåde	7
1.3 Læsevejledning	8
2 Beskrivelse af målgruppen	9
2.1 Målgruppens karakteristika	9
2.2 Målgruppens arbejdsmarkedstilknytning	14
3 Fastholdelse i beskæftigelse	21
3.1 Overlevelseskurver	22
3.2 Faktorer af betydning for fastholdelsen	24
4 Perspektivering	30
Bilag 1: Data og metode	32
Analysepopulationer	32
Datagrundlag	33
Den empiriske model	33
Bilag 2: Supplerende tabeller	36
Bilag 3: Litteratur	40

# Resumé

Denne analyse præsenterer resultaterne af en registerdatabaseret analyse af flygtninge og familiesammenførte til flygtnings fastholdelse på arbejdsmarkedet i forhold til andre befolkningsgrupper.

Målgruppen for analysen er flygtninge og familiesammenførte til flygtninge, der indrejste til Danmark i perioden 1997 til 2016. I alt ca. 43.000 personer. Konkret undersøges målgruppens sandsynlighed for at fastholde beskæftigelse eller anden form for selvforsørgelse i forhold til andre befolkningsgrupper, herunder 1) familiesammenførte til indvandrere, 2) danskere og 3) danskere med en kort uddannelse. Samtidig identificerer analysen de væsentlige faktorer af betydning for målgruppens sandsynlighed for at fastholde beskæftigelse eller anden form for selvforsørgelse.

Udgangspunktet er dels deskriptive analyser samt en varighedsmodel, der bruges til at beregne den forventede tid i beskæftigelse eller anden selvforsørgelse for en person i målgruppen givet personens observerbare karakteristika samt demografiske og strukturelle forhold, der påvirker vedkommendes muligheder for at fastholde tilknytningen til arbejdsmarkedet.

Med afsæt i de statistiske analyser kan der drages følgende konklusioner.

**Målgruppens sammensætning gennem årene afspejler de seneste 20 års konflikter i verden.** Således var der relativt mange flygtninge fra Irak og det tidligere Jugoslavien i halvfemserne, mens flygtninge fra Syrien udgjorde mere end halvdelen af alle flygtninge indrejst til Danmark i perioden 2012-2016. Der er en overvægt af mænd i målgruppen (ca. 58 pct.), og deres uddannelsesniveau er relativt lavt ved indrejse.

**Selvforsørgelsesgraden for målgruppen stiger de første år efter indrejse, men er relativt lavt i forhold til andre befolkningsgrupper.** Således er mændenes selvforsørgelsesgrad otte år efter indrejse på ca. 40 pct., mens kvindernes er væsentligt lavere (ca. 25 pct.). Til sammenligning ligger selvforsørgelsesgraden blandt danskere på ca. 75 pct. Herefter udvikler selvforsørgelsesgraden sig forskelligt for de to køn. Mens kvindernes niveau stagnerer en smule for derefter at holde et relativt stabilt niveau, udviser selvforsørgelsesgraden en faldende tendens blandt mændene.

**Målgruppen har relativt svært ved at bevare en længerevarende og permanent tilknytning til arbejdsmarkedet.** Således er den gennemsnitlige varighed af et forløb i selvforsørgelse 88 uger for målgruppen, mens den til sammenligning er 212 uger for den gennemsnitlige dansker, dvs. mere end 2,5 gange så lang. I forhold til de øvrige befolkningsgrupper er andelen af målgruppen, der er i en kerneposition på arbejdsmarkedet og er selvforsørgende hele året relativt lille. Andelen af målgruppen, der befinder sig i en marginal position og er selvforsørgende under 2,5 måneder af året, er omvendt relativt høj.

**Målgruppen har på et hvilket som helst tidspunkt af et selvforsørgelsesforløb en højere risiko for at afslutte forløbet** end danskere og familiesammenførte til andre typer indvandrere. Når et selvforsørgelsesforløb afsluttes, sker det for målgruppens vedkommende i relativ højere grad til en varig ydelse som fx førtidspension, end tilfældet er for de andre befolkningsgrupper.

**Uddannelse synes at være den mest afgørende faktor for fastholdelsen i beskæftigelse** eller anden form for selvforsørgelse. Således er der en signifikant positiv sammenhæng mellem uddannelsesniveaueet og sandsynligheden for at fastholde arbejdsmarkedstilknytningen. Analysen viser også, at medbragt uddannelse synes at have en relativ lille værdi for arbejdsgiverne.

**Alder samt civilstand synes ikke at have betydning for målgruppens fastholdelse i beskæftigelse.** Det gør konjunkturerne til gengæld. Således har målgruppen i perioder med svag økonomisk vækst sværere ved at fastholde arbejdsmarkedstilknytningen. På baggrund af analysen kan det dog ikke konkluderes, at dårlige konjunkturer rammer målgruppen mere hårdt end de øvrige befolkningsgrupper. Det skal her bemærkes, at analysen fokuserer på faktorer af betydning for fastholdelse i beskæftigelse og anden form for selvforsørgelse – ikke faktorer af betydning for at opnå beskæftigelse.

**Flygtninge og familiesammenførte til flygtninge fra Eritrea og Somalia samt Syrien, Afghanistan og Iran har - alt andet lige - relativt sværere ved at fastholde tilknytningen til arbejdsmarkedet** end personer i målgruppen fra Rusland samt Bosnien-Hercegovina og vestlige lande generelt.

**Der er en svag positiv sammenhæng mellem antal år i landet og varigheden af selvforsørgelsesforløbene for målgruppen.** Samtidig er der en faldende selvforsørgelsesgrad i årene efter målgruppens indrejse til landet. Målgruppens faldende selvforsørgelsesgrad over tid skal derfor ikke findes i gradvist kortere forløb, men derimod nærmere i andelen af målgruppen, der slet ikke opnår selvforsørgelse.

# Analyse af flygtninges fastholdelse i beskæftigelse

# 1 Indledning

Flygtninge og familiesammenførte til flygtninge har kortere beskæftigelsesforløb end andre indvandrergupper og etniske danskere. Denne analyse undersøger hvilke faktorer, der har betydning for målgruppens fastholdelse på arbejdsmarkedet.

På trods af en beskæftigelsesfremgang i de senere år har ikke-vestlige indvandrere i Danmark, herunder i særdeleshed asylmodtagere, en væsentlig svagere tilknytning til arbejdsmarkedet end både personer med dansk oprindelse og vestlige indvandrere (Finansministeriet, 2018). Flere analyser har beskæftiget sig med flygtnings beskæftigelsesfrekvens og forklaringsfaktorer for denne, herunder en analyse fra Rockwool Fonden i 2017 (Schultz-Nielsen, Marie Louise, 2017).

I analysen undersøger Marie Louise Schultz-Nielsen beskæftigelsesmønstret blandt flygtninge og familiesammenførte til flygtninge indrejst til Danmark mellem 1997 og 2016. Målgruppen følges fra indrejse til Danmark og op til 16 år frem. Analysen viser, at målgruppens beskæftigelsesfrekvens som forventet stiger i løbet af de første år i Danmark, mens de etablerer sig i landet og kommer ind på arbejdsmarkedet. Dette gælder for både mænd og kvinder. Herefter udvikler beskæftigelsesfrekvensen sig forskelligt for mænd og kvinder. Blandt mændene når beskæftigelsesfrekvensen sit højeste niveau efter ca. 8 års ophold, hvor beskæftigelsesfrekvensen er på omkring 55 pct. Herefter falder beskæftigelsesfrekvensen igen til under 40 pct. efter ca. 17 års ophold. Blandt kvinderne når beskæftigelsesfrekvensen sit højeste niveau efter omkring 11 års ophold, hvor beskæftigelsesfrekvensen er på 35 pct. Efter 15 års ophold er beskæftigelsesfrekvensen omtrent uændret, og der er således ikke det samme fald som for mændene. Til sammenligning er beskæftigelsesfrekvensen for personer med dansk oprindelse svagt stigende, fra personerne er 26 år, til de når 42 år. Niveauet er ligeledes væsentligt højere, og når et toppunkt ved 85 pct. i gennemsnit for både mænd og kvinder.

Analysen viser endvidere, at kvinder med små børn har en relativt lavere deltagelse på arbejdsmarkedet. Denne sammenhæng er relativt tydeligere blandt kvindelige flygtninge end danske kvinder. Derudover påvirker udsving i de økonomiske konjunkturer i højere grad flygtnings arbejdsmarkedstilknytning end de etniske danskeres. Beskæftigelsesfrekvensen for målgruppen svinger således mere i perioder med mindre økonomisk vækst end beskæftigelsesfrekvensen blandt etniske danskere. En del af forskellene mellem målgruppen og etniske danskere bliver dog væsentlig mindre, når målgruppen alene sammenlignes med danskere med kort videregående uddannelse.

I et samfundsøkonomisk perspektiv er det relevant at identificere de bagvedliggende årsager til de relativt store forskelle i

beskæftigelsesfrekvensen mellem flygtninge og familiesammenførte til flygtninge og etniske danskere, så indsatsen kan målrettes de respektive gruppers særlige behov. Flere analyser har beskæftiget sig med faktorer af betydning for minoritetsgruppers, herunder ikke-vestlige indvandreres, tilknytning til arbejdsmarkedet (fx Andersen, 2012). Disse analyser fremhæver blandt andet et lavere uddannelsesniveau, et dårligere psykisk helbred og forskellige familiemønstre som en del af forklaringen på den relativt svagere arbejdsmarkedstilknytning blandt ikke-vestlige indvandrere og andre minoritetsgrupper i forhold til normalbefolkningen generelt. Få analyser har imidlertid fokuseret specifikt på de determinerende faktorer, når det gælder flygtninges og familiesammenførte til flygtninges fastholdelse på arbejdsmarkedet.

### 1.1 Formål

På den baggrund er formålet med denne analyse at undersøge hvilke faktorer, der har betydning for, om flygtninge og familiesammenførte til flygtninge (herefter målgruppen), fastholdes i beskæftigelse. Mere specifikt afdækker analysen, hvilke observerbare karakteristika hos målgruppen samt demografiske og strukturelle forhold, der påvirker målgruppens sandsynlighed for at fastholde beskæftigelse eller anden form for selvforsørgelse uden indkomsterstøttede ydelser. Konkret besvarer analysen følgende to overordnede undersøgelsesspørgsmål:

1. Hvad er sandsynligheden for at fastholde beskæftigelse eller anden form for selvforsørgelse for målgruppen af flygtninge og familiesammenførte til flygtninge i forhold til andre befolkningsgrupper?
2. Hvilke faktorer har betydning for målgruppens sandsynlighed for at fastholde beskæftigelse eller anden selvforsørgelse?

Spørgsmålene besvares ved en statistik analyse baseret på en varighedsmodel, der modellerer sandsynligheden for, at en person i målgruppen fastholdes på arbejdsmarkedet under hensyntagen til vedkommendes personlige karakteristika samt øvrige observerbare forhold, der – blandt andet på baggrund af resultater fra tidligere analyser – forventes at være afgørende for en varig arbejdsmarkedstilknytning.

### 1.2 Fremgangsmåde

Konkret tager analysen udgangspunkt i en varighedsmodel af typen *Cox Proportional Hazard Regression*. Modellen estimerer den forventede tid i beskæftigelse eller anden selvforsørgelse for en person i målgruppen givet personens observerbare karakteristika samt demografiske og strukturelle forhold, der påvirker vedkommendes muligheder for at fastholde tilknytningen til arbejdsmarkedet. Modellens funktionelle form udtrykker samtidig de forklarende faktoreres betydning for vedkommendes sandsynlighed for at fastholde beskæftigelse eller anden form for selvforsørgelse. Dermed kan modellen besvare de to overordnede undersøgelsesspørgsmål. Udgangspunktet for modellen og analysen som helhed er registerdata fra Danmarks Statistiks grundregistre samt registerdataoplysninger fra Styrelsen for Arbejdsmarked og Rekruttering samt Udlændinge- og Integrationsministeriet.

I bilag 1 er modellen og datagrundlaget beskrevet.

#### 1.2.1 Definition af beskæftigelse

Af datamæssige årsager, der uddybes i bilag 1, anlægger vi et bredt perspektiv, når vi estimerer målgruppens fastholdelse på arbejdsmarkedet. Således definerer vi som udgangspunkt beskæftigelse - og dermed

fastholdelse på arbejdsmarkedet - på baggrund af uger med selvforsørgelse. Dvs. uger, hvor en person ikke har modtaget en indkomsterstøttende ydelse. Denne definition medfører dog, at andre årsager til selvforsørgelse end beskæftigelse vil tælle som et positivt udfald i analysen. Fx kan en person være forsørget af sin ægtefælle eller ikke være berettiget til indkomsterstøttende ydelser. Omvendt kan der også være situationer, hvor en person er i beskæftigelse, selvom vedkommende modtager en ydelse.

Dette korrigerer vi så vidt som muligt for. For det første vil uger uden indkomsterstøttende ydelser kun blive defineret som perioder i selvforsørgelse, såfremt personen har haft en lønindkomst på over 15.000 DKK (2018-niveau) i løbet af året eller indkomst fra selvstændig virksomhed. For det andet korrigerer vi for antallet af uger med udbetalte barselsdagpenge. Således vil vi anse en person på barselsdagpenge som værende selvforsørgende, hvis personen er selvforsørgende ugen før overgangen til barselsdagpenge. For det tredje vil vi tillade kortere afgang fra selvforsørgelse på op til fire uger, fx i tilfælde af udbetaling af feriedagpenge, før vi vil kategorisere en person som værende uden for arbejdsmarkedet.

### 1.2.2 Målgruppe og sammenligningsgrundlag

Analysens primære målgruppe er flygtninge og familiesammenførte til flygtninge, der er kommet til Danmark i perioden 1997-2016. For at kunne vurdere resultaterne for målgruppen og niveauet heraf sammenlignes målgruppen i analysen med tre andre befolkningsgrupper:

1. Familiesammenførte til indvandrere, ikke-flygtninge (kontrolgruppe 1)
2. Stikprøve af personer med dansk oprindelse (kontrolgruppe 2.1)
3. Stikprøve af personer med dansk oprindelse og med en kort uddannelse, delmængde af kontrolgruppe 2.1 (kontrolgruppe 2.2)

Årsagen til, at vi inkluderer en kontrolgruppe af danskere med en kort uddannelse, er, at deres uddannelsesprofil ligger tættere på målgruppens end danskernes generelt. Dermed opnås en mere sammenlignelig gruppe i forhold til formelle kvalifikationer.

Målgruppen og kontrolgruppe 1 er begge indvandret til Danmark mellem 1997<sup>1</sup> og 2016 og er mellem 17 og 36 år ved indrejse. Grupperne opdeles yderligere i kohorter efter året, de indrejste til Danmark (for flygtninge og indvandrere), eller året hvor de fylder 26 (for danskere). Kohorterne er femårsintervaller startende i 1997. Analysen består af 265.977 individer fordelt på 43.205 flygtninge eller familiesammenførte til flygtninge, 16.976 familiesammenførte til indvandrere (ikke-flygtninge) og 205.796 danskere. Af danskerne har 33.714 et kort uddannelsesforløb bag sig. Personer med en kort uddannelse er i denne analyse personer, der ikke har fuldført anden uddannelse end grundskole.

### 1.3 Læsevejledning

Rapporten indledes med en detaljeret beskrivelse af målgruppen i form af en række beskrivende statistikker for henholdsvis målgruppens sammensætning og dens beskæftigelsesmønstre (kapitel 2). Dette følges op med rapportens hovedkapitel, der beskriver og diskuterer varighedsmodellens resultater (kapitel 3).

---

<sup>1</sup> 1997 er det første år, hvor det er muligt at bestemme personens opholdsgrundlag i data fra Danmarks Statistik.



## 2 Beskrivelse af målgruppen

Målgruppen har en relativt lavere beskæftigelsesgrad og overgår i højere grad fra arbejdsmarkedet til varig ydelse end kontrolgrupperne.

Dette kapitel beskriver henholdsvis målgruppen og kontrolgrupperne med afsæt i en række demografiske og socioøkonomiske faktorer, der som udgangspunkt forventes at påvirke sandsynligheden for at fastholde beskæftigelse eller anden form for selvforsørgelse. Desuden beskrives, hvordan gruppernes selvforsørgelsesgrad historisk har udviklet sig. Oplysningerne udgør dermed fundamentet for modellering af sandsynligheden for at fastholde arbejdsmarkedstilknytningen, hvilket uddybes i kapitel 3.

### 2.1 Målgruppens karakteristika

Målgruppen er flygtninge og familiesammenførte til flygtninge, der er kommet til landet i perioden 1997 til 2016. I dette tidsrum har der været en række forskellige konflikter forskellige steder i verden, der har genereret flygtningestrømme, og dermed er flygtningegruppen over tid, ikke nødvendigvis særlig homogen. Det giver os et godt udgangspunkt for at analysere varigheden af selvforsørgelsesperioderne.

For at få et bedre indblik i, hvordan flygtningenes karakteristika varierer over tid, præsenterer vi i dette afsnit en række deskriptive analyser af målgruppen og de tre kontrolgrupper på centrale parametre. Disse parametre kan deles op i to grupper:

1. **Statiske parametre**, der ikke ændrer sig over tid, eksempelvis køn og oprindelsesland.
2. **Tidsvariante parametre**, der kan ændre sig over tid, eksempelvis antallet af børn og uddannelsesniveau

#### 2.1.1 Statiske variable

Netop for at tage højde for, at sammensætningen af flygtningegruppen varierer over tid, er det hensigtsmæssigt at dele indvandringen op i kohorter, baseret på hvilket år, de er indvandret til Danmark. Forskellen bliver tydelig i tabel 1, der viser de fem hyppigste oprindelseslande, hvor flygtningene stammer fra fordelt på fire kohorter, der dækker analyseperioden 1997 - 2016.

Tabel 1: Primære oprindelseslande for mål- og kontrolgruppe pr. kohorte

	Flygtninge og familiesammenførte til flygtninge	Familiesammenført til andre indvandrere
<b>Kohorte 1 (1997-2001)</b>	Irak (37%)	Tyrkiet (21%)
	Afghanistan (17%)	Libanon (7%)
	Somalia (15%)	Irak (7%)
	Bosnien-Hercegovina (7%)	Pakistan (6%)
	Tidl. Jugoslavien (6%)	Somalia (6%)
<b>Kohorte 2 (2002-2006)</b>	Irak (22%)	Tyrkiet (19%)
	Afghanistan (15%)	Libanon (7%)
	Somalia (8%)	Iran (6%)
	Iran (8%)	Irak (5%)
	Myanmar (7%)	Sri Lanka (5%)
<b>Kohorte 3 (2007-2011)</b>	Afghanistan (18%)	Tyrkiet (21%)
	Syrien (14%)	Vietnam (7%)
	Irak (13%)	Pakistan (5%)
	Iran (12%)	Bosnien-Hercegovina (5%)
	Myanmar (10%)	Libanon (5%)
<b>Kohorte 4 (2012-2016)</b>	Syrien (56%)	Tyrkiet (11%)
	Eritrea (13%)	Bosnien-Hercegovina (6%)
	Iran (7%)	Afghanistan (6%)
	Somalia (6%)	Pakistan (5%)
	Afghanistan (6%)	Vietnam (5%)

**Note:** Tabellen viser andelen af populationen med det pågældende oprindelsesland for de fem hyppigste oprindelseslande pr. kohorte. **Kilde:** Beregnet på data fra Danmarks Statistik.

Tabellen viser, at gruppen af flygtninge i høj grad afspejler verdens brændpunkter i de fire perioder. Der er således en relativ høj andel af flygtninge fra Bosnien-Hercegovina og landene i det tidl. Jugoslavien, der er indvandret fra 1997-2001 (kohorte 1), der omfatter de allersidste år i Balkankrigen, mens denne gruppe stort set ikke er repræsenteret siden. I de senere kohorter er det i højere grad lande som Iran, Myanmar og Syrien, der optræder, efterhånden som deres lande blev genstand for krige og uroligheder. Der er store andele af flygtninge fra Irak i de tre første kohorter, og Afghanistan udgør væsentlige andele i alle fire kohorter.

I den sidste kohorte, der indrejste mellem 2011 og 2016, er det særligt flygtninge fra Syrien, der udgør en meget stor andel. Oprindelseslandene Iran, Afghanistan og Somalia er repræsenteret i alle fire kohorter.

Til sammenligning med flygtningegruppen, har vi også udvalgt de indvandrere, der er kommet ind i landet gennem familiesammenføring til andre indvandrere. Her er det i højere grad de samme lande, der går igen i igennem årene, og der er således ikke ligeså stor diversitet i denne gruppe. Her er det især Tyrkiet, der fylder meget, mens Vietnam, Pakistan og Somalia også udgør relativt store andele gennem årene. Udover Somalia er dette oprindelseslande, der ikke figurerer i flygtningegruppen.

Der er altså en anseelig variation i sammensætningen af målgruppen og derfor er det relevant at fastholde kohorteopdelingen i de efterfølgende beskrivende analyser. Tabel 2 beskriver derfor kohorternes størrelse samt de statistiske karakteristika, som beskriver målgruppen og de tre kontrolgrupper på tværs af kohorter

Tabel 2: Karakteristika på målgruppe og kontrolgrupper

	Flygtninge og familie-sammenført til flygtning	Familie-sammenført til indvandrere	Danskere	Danskere med kort uddannelse
<b>Individer</b>	43.205	16.976	205.796	33.714
<b>Observationer</b>	356.541	214.825	4.429.330	713.780
<b>Kohorter</b>				
<b>1. 1997-2001</b>	26%	52%	58%	62%
<b>2. 2002-2006</b>	11%	16%	52%	48%
<b>3. 2007-2011</b>	12%	17%	61%	40%
<b>4. 2012-2016</b>	49%	13%	42%	38%
<b>Mænd</b>	58%	30%	51%	59%
<b>Ikke-vestlig</b>	100%	96%	0%	0%
<b>Median alder ved indrejse</b>	27	26	-	-
<b>Uddannelse ukendt (ved indrejse)</b>	20%	14%	5%	0%
<b>Uddannelse under 12 år</b>	40%	29%	16%	100%

**Note:** De gennemsnitlige karakteristika er baseret på individer, ikke observationer. Danskere er placeret i kohorter baseret på samme fødeår, som de to øvrige populationer (17-36 år i perioden). Derfor er summen (0,58 + 0,52 + 0,61 + 0,42) større end 1. Gruppen af kortuddannede danskere udgør her danskere, som i perioden ikke har gennemført en gymnasial uddannelse eller højere. **Kilde:** Beregninger på data fra Danmarks Statistik.

De relative størrelser på kohorterne viser ændringen i immigrationsmønstrene over tid. Kohorterne fra 2002-2006 og fra 2007-2011 er således markant mindre end henholdsvis den første og den seneste kohorte. Næsten halvdelen (49 pct.) af de flygtninge, der er kommet til Danmark mellem 1997 og 2016, er kommet i løbet af de sidste 5 år. Som det blev vist i tabel 1 er 56 pct. af disse fra Syrien.

Samtidig kan vi se, at der er en overvægt af mænd (58 pct.) i gruppen af flygtninge og familiesammenførte til flygtninge, hvilket afspejler, at unge mænd uden familie udgør en forholdsvis stor andel af de flygtninge, der kommer til landet. Man kan også se, at der er en klar overvægt af kvinder i gruppen af familiesammenførte til andre indvandrere. Blandt gruppen af flygtninge og familiesammenførte til flygtninge er der en relativ høj andel personer med kort eller ukendt uddannelse ved indrejse.

### 2.1.2 Tidsvariante variable

Den anden gruppe af personlige karakteristika, der kan have indflydelse på selvforsørgelsesforløbenes længde, er karakteristika, der kan variere over tid. For disse karakteristika er det relevant at se på deres udvikling over tid for de forskellige grupper i analysen. Alle tabellerne opgøres efter, hvor lang tid den enkelte person har været i landet.

En af de centrale variable, der forventes at bestemme en persons tilknytning til og muligheder på arbejdsmarkedet, er uddannelsesniveaet. Dette er også en variabel, der kan udvikle sig over tid, efterhånden som en person tager mere uddannelse og dermed opkvalificerer sig.

Tabel 3 viser, at uddannelsesniveaet generelt stiger i de første år efter indrejse. Bevægelsen sker primært på de tidlige uddannelsesstrin, hvor et

uddannelsesniveau svarende til grundskolen afløses af et uddannelsesniveau svarende til gymnasial eller erhvervsfaglige uddannelser. Det er et mønster, der er gældende for begge indvandringskohorterne på trods af den ganske forskellige sammensætning.

Det er meget begrænset, hvor meget uddannelsesniveaut rykker sig blandt de kategorier, der indeholder længerevarende uddannelsesforløb.

Tabel 3: Tidsvariante karakteristika om uddannelse for målgruppen pr. kohorte

		År siden indrejse			
		1	6	11	16
<b>Kohorte 1 (1997-2001)</b>	Grundskole til og med 6. klasse	11%	11%	11%	11%
	Grundskole 7.-10. klasse	24%	25%	23%	22%
	Gymnasiale og erhvervsfaglige udd.	34%	37%	38%	39%
	Korte videregående uddannelser	5%	5%	5%	5%
	Mellemlange videregående udd.	7%	7%	7%	8%
	Lange videregående udd.	4%	5%	5%	6%
	Ph.d. og forskerudd.	0%	0%	0%	0%
	Uoplyst	14%	10%	10%	10%
<b>Kohorte 2 (2002-2006)</b>	Grundskole til og med 6. klasse	6%	6%	6%	
	Grundskole 7.-10. klasse	28%	30%	26%	
	Gymnasiale og erhvervsfaglige udd.	32%	35%	39%	
	Korte videregående uddannelser	2%	3%	3%	
	Mellemlange videregående udd.	8%	8%	9%	
	Lange videregående udd.	4%	4%	5%	
	Ph.d. og forskerudd.	0%	0%	0%	
	Uoplyst	19%	14%	12%	
<b>Kohorte 3 (2007-2011)</b>	Grundskole til og med 6. klasse	0%	0%		
	Grundskole 7.-10. klasse	35%	41%		
	Gymnasiale og erhvervsfaglige udd.	8%	13%		
	Korte videregående uddannelser	2%	3%		
	Mellemlange videregående udd.	5%	7%		
	Lange videregående udd.	3%	4%		
	Ph.d. og forskerudd.	1%	1%		
	Uoplyst	47%	33%		
<b>Kohorte 4 (2012-2016)</b>	Grundskole til og med 6. klasse	0%			
	Grundskole 7.-10. klasse	45%			
	Gymnasiale og erhvervsfaglige udd.	14%			
	Korte videregående uddannelser	3%			
	Mellemlange videregående udd.	9%			
	Lange videregående udd.	2%			
	Ph.d. og forskerudd.	1%			
	Uoplyst	28%			

**Note:** Tabellen viser den relative fordeling i gruppen af flygtninge og familiesammenførte til flygtninges højst gennemførte uddannelse for hver af de fire kohorter henholdsvis 1, 6, 11 og 16 år efter indrejse. **Kilde:** Beregninger på data fra Danmarks Statistik.

En anden tidsvariant variabel, der forventes at have betydning for arbejdsmarkedstilknytningen, er de familiemæssige forhold. Det er eksempelvis antallet af børn, og hvorvidt en person er gift eller bor alene.

Tabel 4 viser, at andelen, der er gift eller lever i registreret partnerskab, stiger efter indrejse til Danmark, og andelen af personer med hjemmeboende børn stiger også med den tid, personerne har opholdt sig i Danmark. Andelen af personer med helt små børn i husstanden stiger de første år efter indrejse og falder så efterhånden lidt over tid. Da vores analysegruppe er indvandret mellem deres 17. og 36. leveår, virker den

observerede udvikling som en naturlig familiemæssig udvikling i processen med at stifte familie.

Tabel 4 Tidsvariante karakteristika om familie for målgruppen pr. kohorte

		År siden indrejse			
		1	6	11	16
<b>Kohorte 1 (1997-2001)</b>	Gift/partner	64%	70%	70%	69%
	Børn	42%	68%	73%	73%
	Børn under 2 år	13%	25%	16%	8%
	Gns. antal børn	1,04	1,81	2,01	1,96
<b>Kohorte 2 (2002-2006)</b>	Gift/partner	60%	64%	67%	
	Børn	49%	66%	73%	
	Børn under 2 år	16%	22%	14%	
	Gns. antal børn	1,20	1,67	1,91	
<b>Kohorte 3 (2007-2011)</b>	Gift/partner	43%	52%		
	Børn	54%	54%		
	Børn under 2 år	16%	12%		
	Gns. antal børn	0,76	1,23		
<b>Kohorte 4 (2012-2016)</b>	Gift/partner	48%			
	Børn	33%			
	Børn under 2 år	6%			
	Gns. antal børn	0,71			

**Note:** Tabellen viser andelen af gruppen af flygtninge og familiesammenførte til flygtninge, der hhv. er gift/i registreret partnerskab, har hjemmeboende børn og har børn under 2 år samt det gennemsnitlige antal hjemmeboende børn pr. person 1, 6, 11 og 16 år efter indrejse til Danmark. Tabellen er opdelt efter kohorter baseret på år for indrejse. **Kilde:** Beregnet på data fra Danmarks Statistik.

Afslutningsvist vil vi fremhæve helbredsmæssige forhold som en afgørende faktor for arbejdsmarkedstilknytningen. I tabel 5 viser vi udviklingen i andelen af personer i målgruppen, der har en kontakt til sundhedsvæsenet fordelt på syv medicinske specialer. Heraf kan blandt andet læses, at det særligt er det psykiatriske område, som målgruppen i stigende grad har været i kontakt med siden indrejse til Danmark.

Tabel 5: Tidsvariante karakteristika om helbred for målgruppen pr. kohorte

		År siden indrejse			
		1	6	11	16
<b>Kohorte 1 (1997-2001)</b>	Fysioterapi	0%	5%	7%	7%
	Kiropraktik	0%	1%	1%	2%
	Psykologhjælp	0%	1%	1%	1%
	Psykiatri	0%	3%	8%	6%
	Reumatologi	0%	2%	3%	3%
	Intern medicin	0%	1%	1%	2%
	Kirurgi (plastisk, ortopædisk mv.)	0%	1%	3%	3%
<b>Kohorte 2 (2002-2006)</b>	Fysioterapi	3%	7%	7%	
	Kiropraktik	0%	1%	2%	
	Psykologhjælp	0%	1%	1%	
	Psykiatri	1%	4%	7%	
	Reumatologi	0%	2%	3%	
	Intern medicin	0%	1%	1%	
<b>Kohorte 3 (2007-2011)</b>	Kirurgi (plastisk, ortopædisk mv.)	1%	2%	2%	
	Fysioterapi	5%	4%		
	Kiropraktik	0%	1%		
	Psykologhjælp	1%	1%		
	Psykiatri	2%	2%		
Reumatologi	1%	1%			

	År siden indrejse			
	1	6	11	16
Intern medicin	1%	1%		
Kirurgi (plastisk, ortopædisk mv.)	1%	2%		
Fysioterapi	3%			
Kiropraktik	0%			
Psykologhjælp	0%			
Psykiatri	0%			
Reumatologi	1%			
Intern medicin	0%			
Kirurgi (plastisk, ortopædisk mv.)	1%			

**Note:** Tabellen viser andelen af flygtninge og familiesammenførte til flygtninge, der har haft en kontakt til sundhedsvæsenet hhv. 1, 6, 11, og 16 år efter indrejse til Danmark. Tabellen er opdelt efter syv medicinske specialer samt efter kohorter baseret på år for indrejse. **Kilde:** Beregnet på data fra Danmarks Statistik.

## 2.2 Målgruppens arbejdsmarkedstilknytning

I litteraturen bruges beskæftigelsesgraden ofte til at belyse personers arbejdsmarkedstilknytning. Her vil vi dog som udgangspunkt anvende selvforsørgelsesgraden, der også dækker over andre årsager end beskæftigelse som forklaring på, hvordan en person kan klare sig uden økonomisk hjælp fra det offentlige. Årsagen til dette valg skyldes primært behovet for oplysninger om personernes tilknytning til arbejdsmarkedet i hyppige og relativt korte intervaller over en længere periode. Disse oplysninger findes i forløbsdatabasen DREAM, der på ugevis angiver, om en person har modtaget en indkomsterstøttende ydelse og i givet fald hvilken. Blanke felter betyder, at en person er selvforsørgende, hvilket for de flestes vedkommende, men ikke nødvendigvis, dækker over, at personen er i beskæftigelse i den pågældende uge.

I dette afsnit sammenlignes målgruppens selvforsørgelsesgrad med kontrolgrupperne. Indledningsvist beskriver vi kort, hvordan vi i opgørelsen af arbejdsmarkedstilknytningen ved selvforsørgelsesbegrebet har korrigeret for en række forhold, der sikrer, at selvforsørgelsesgraden i højest mulig grad er udtryk for beskæftigelsesgraden.

### 2.2.1 Selvforsørgelsesgraden som indikator for beskæftigelse

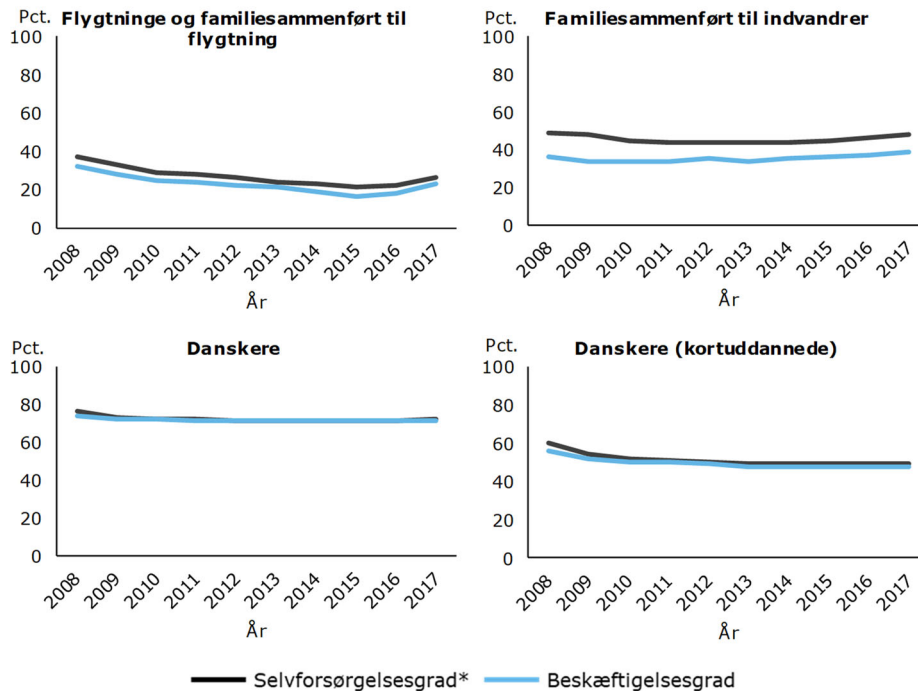
Analysen måler fastholdelse i beskæftigelse ved at måle på fastholdelse i selvforsørgelse. Det opgør vi i data ved antallet af uger i en sammenhængende periode, hvor en person er selvforsørgende, det vil sige ikke modtager nogen form for ydelse eller overførsel fra det offentlige.

Da der også findes personer, der ikke modtager en overførselsindkomst, men heller ikke er i beskæftigelse, fx fordi de forsørges af familie eller venner, korrigerer vi for, om en person har haft lønindkomst i det år, hvor selvforsørgelsesforløbet har fundet sted. Ligeledes vil perioder på barselsdagpenge også blive defineret som selvforsørgelse, såfremt personen er gået på barselsorlov direkte fra et selvforsørgelsesforløb. Med disse korrektioner bringes selvforsørgelsesgraden tættere på beskæftigelsesgraden.

Figur 1 nedenfor viser en sammenligning mellem den gennemsnitlige årlige selvforsørgelsesgrad sammenlignet med den gennemsnitlige beskæftigelsesgrad for hver af de fire grupper. Beskæftigelsesgraden er beregnet som andelen af måneder, hvor den enkelte person er angivet i beskæftigelse i DREAM. Selvforsørgelsesgraden er beregnet som andelen af uger, hvor personen ikke modtager ydelser, samt den ovennævnte korrektion for lønindkomst og påbegyndelsen af barselsorlovsperiode.

Opgørelsen er lavet for hvert af årene fra 2008 og baseret på alle individer i målgruppen og de tre kontrolgrupper.

Figur 1: Sammenligning mellem selvforsørgelses- og beskæftigelsesgrad pr. gruppe



**Note:** Figurene viser den gennemsnitlige selvforsørgelsesgrad og beskæftigelsesgrad pr. år for hver af de fire grupper. **Kilde:** Beregnet på data fra Danmarks Statistik.  
 \*En person tæller kun som selvforsørgende i en periode, såfremt denne har en årlig lønindkomst over 15.000,- (2018-niveau) i perioden. Personer, der er på barsel fra beskæftigelse, tæller med som selvforsørgende.

Figuren viser, at der på dette aggregerede niveau er et næsten fuldstændigt sammenfald mellem den korrigerede selvforsørgelsesgrad og beskæftigelsesgraden for henholdsvis gruppen af danskere og gruppen af kortuddannede danskere. For gruppen af familiesammenførte til indvandrere er selvforsørgelsesgraden ca. 10 procentpoint højere end beskæftigelsesgraden, hvilket formentlig kan delvist forklares med reglerne om gensidig forsørgerpligt for at opnå familiesammenføring. I de første år efter indrejse er forskellen størst. Det skal ses i lyset af det lovgivningsmæssige krav om forsørgerevne, hvis man vil opnå familiesammenføring. En del af denne effekt har vi dog elimineret ved at korrigere for lønindkomst.

Kravet om forsørgerevne findes ikke for familiesammenføringer i flygtningegruppen, hvilket kan forklare, at vi for denne gruppe kun ser en difference mellem beskæftigelsesgrad og selvforsørgelsesgrad på ca. 4 procentpoint, og i nogle perioder 0.

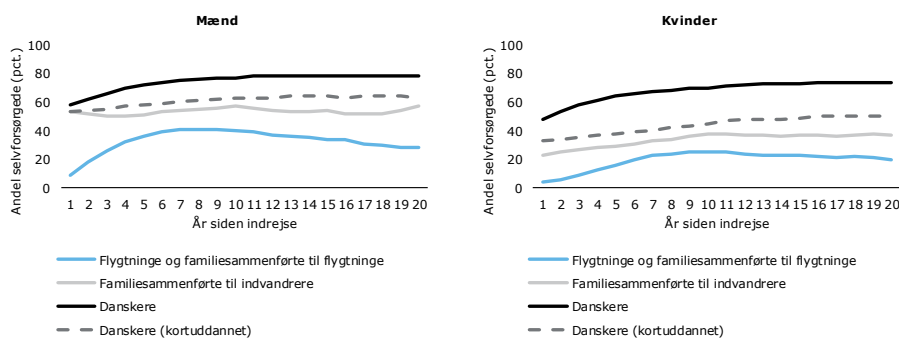
Alt i alt fremstår selvforsørgelsesgrad som en rimelig indikator for beskæftigelse, dog med det forbehold, at den tenderer til at overestimere niveauet for flygtninge og familiesammenførte. Denne bias er lidt mere udtalt for familiesammenførte til andre indvandrere end flygtninge.

### 2.2.2 Selvforsørgelsesgradens udvikling efter indrejse

Selvforsørgelsesgraden er stigende i de første år efter indrejse for flygtningene og de familiesammenførte til flygtninge, men efter nogle år i landet begynder den at falde. Det gælder især for de mandlige flygtninge og familiesammenførte til flygtninge.

I figur 2 ser vi, at mændene og kvinderne begge øger selvforsørgelsesgraden i de første 8 år efter indrejsten til Danmark. Mændenes selvforsørgelsesgrad stiger til ca. 40 pct., mens kvindernes er væsentligt lavere (ca. 25 pct.). Efter ca. 8 år i landet udvikler selvforsørgelsesgraden sig forskelligt for mænd og kvinder. Udviklingen for kvinder stagnerer, mens mændenes selvforsørgelsesgrad begynder at falde.

Figur 2: Selvforsørgelsesgrad efter antal år i Danmark



**Note:** Figureerne viser den gennemsnitlige selvforsørgelsesgrad pr. år efter indrejse for hver af de to udlændingegrupper og per år over 26 for de to danskergrupper. Selvforsørgelsesgraden er udregnet som andelen af uger, hvor det enkelte individ ikke modtager en ydelse i DREAM. **Kilde:** Beregnet på data fra Danmarks Statistik.

Denne udvikling finder Schultz-Nielsen (2017) også, hvor hun kigger på beskæftigelsesgraden. Schultz-Nielsen (2017) er baseret på observerede data op til 16 år efter indrejsten. Vores resultat indikerer, at udviklingen med faldende beskæftigelsesgrad fortsætter, når man betragter en længere tidsserie.

I Figur 2 ser vi også, at målgruppens niveau for selvforsørgelsesgrad er væsentligt lavere end de grupper, vi sammenligner med. Den gennemsnitlige dansker har således en selvforsørgelsesgrad på 75 pct. mens den gennemsnitlige familiesammenførte til andre indvandrere har en selvforsørgelsesgrad på ca. 60 pct. for mænd og ca. 40 pct. for kvinder på det højeste niveau i løbet af perioden siden indrejse<sup>2</sup>. Der er således ikke den samme arbejdsmarkedsdeltagelse i denne befolkningsgruppe, som der er i resten af samfundet.

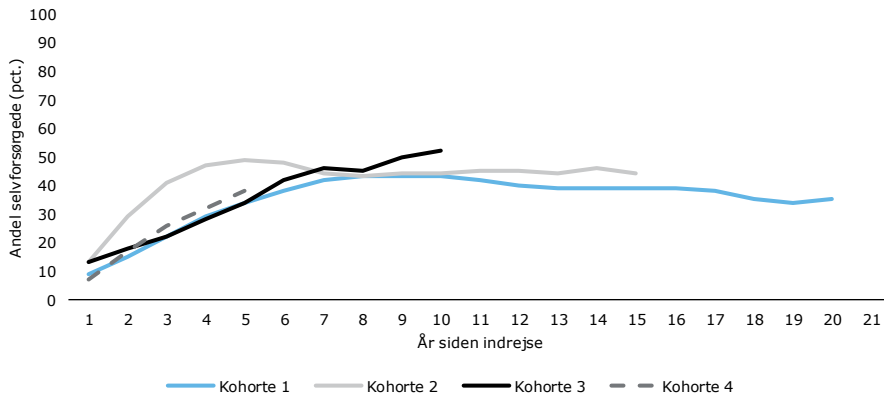
Som tidligere vist, er der over tid en ret stor forskel på de personer, der er kommet til landet som flygtninge og familiesammenførte til flygtninge. Figur 3 viser, hvordan selvforsørgelsesgraden har udviklet sig for forskellige kohorter i årene efter deres indrejse til landet. Der er i sagens natur en længere periode at observere på, når vi ser på folk der er indvandret til landet i 1997 i forhold til flygtninge, der er kommet til landet i de senere år. Således vil udviklingen for den først ankomne kohorte også være den, der er bestemmende for de mønstre der blev afbilledet i figur 2.

<sup>2</sup> For denne gruppe skal man huske på risikoen for overestimering på grund af den gensidige forsørgerpligt før, at man bruge selvforsørgelsesgrad til at konkludere om beskæftigelse. Dette gælder særligt i de første år efter indrejse.



Figur 3 illustrerer også betydningen af de økonomiske konjunkturer for målgruppens sandsynlighed for at fastholde arbejdsmarkedstilknytningen.

Figur 3: Selvforsørgelsesgrad efter antal år i Danmark for målgruppen, pr. kohorte



**Note:** Figuren viser den gennemsnitlige selvforsørgelsesgrad pr. år efter indrejse for målgruppen bestående af flygtninge og familiesammenførte til flygtninge. Målgruppen er opdelt i de før anvendte kohorte i forhold til året for indrejse. Selvforsørgelsesgraden er udregnet som andelen af uger, hvor det enkelte individ ikke modtager en ydelse i DREAM. **Kilde:** Beregnet på data fra Danmarks Statistik.

Således kan man se, at kohorte 2, der ankom i årene 2002 til 2006, bliver væsentligt hurtigere selvforsørgende, end dem, der er ankommet i senere og tidligere kohorter, hvor de økonomiske konjunkturer har været mere fluktuerende. Kohorte 2's udvikling afspejler til gengæld også, at nedadgående konjunkturer påvirker målgruppens selvforsørgelsesgrad. Således kan man se et fald i selvforsørgelsesgraden efter 5 til 6 år i landet hvilket tidsmæssigt svarer til den periode, hvor Finanskrisen hæmmede den økonomiske vækst i samfundet.

### 2.2.3 Arbejdsmarkedstilknytning i årene efter indrejse

For at opnå et bedre indblik i hvad der kan være årsagen til det fald i selvforsørgelsesgraden, der observeres efter ca. 8 år i landet, er det interessant at se nærmere på målgruppens position på arbejdsmarkedet. Til dette benytter vi en opdeling, hvor målgruppen for hvert år efter indrejse placeres i én af følgende grupper, der karakteriserer deres tilknytning på arbejdsmarkedet:<sup>3</sup>

- **Kerneposition på arbejdsmarkedet:** Selvforsørgende<sup>4</sup> hele året
- **Perifær position på arbejdsmarkedet:** Modtager midlertidige ydelser i løbet af året, men har været selvforsørgende over 2,5 måneder
- **Marginal position på arbejdsmarkedet:** Selvforsørgende under 2,5 måneder
- **Uddannelse:** Modtager SU
- **Varig ydelse:** Modtager en varig ydelse (folkepension, førtidspension eller efterløn)

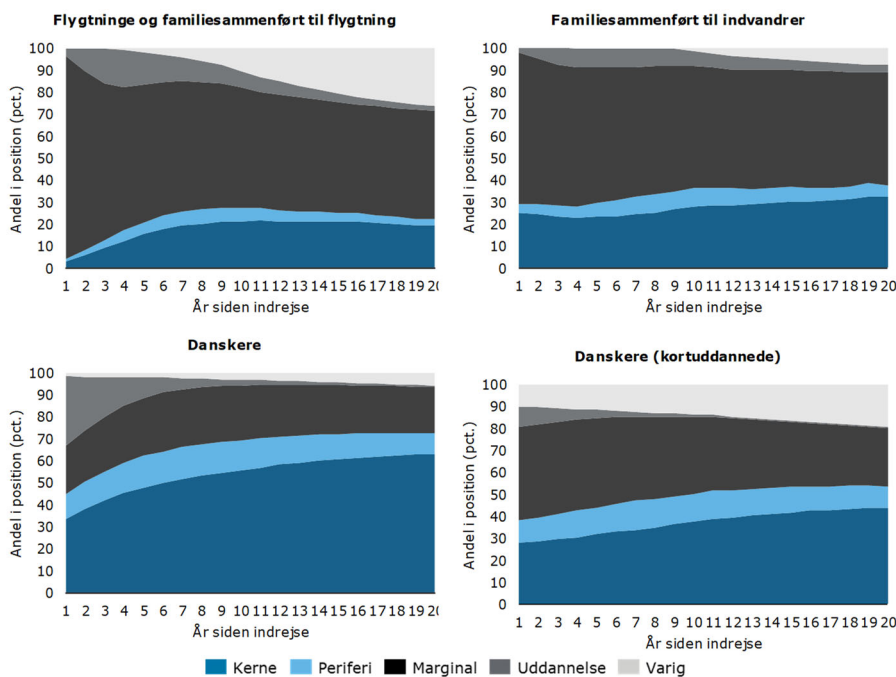
En person angives som henholdsvis i varig ydelse eller under uddannelse, såfremt vedkommende har modtaget en af disse ydelser i dele af året.

<sup>3</sup> For personer, der har været uden for Danmark i dele af året, korrigeres selvforsørgelsesgraden. Opdeling er baseret på Jakobsen (2000).

<sup>4</sup> Et individ defineres som selvforsørgende, hvis vedkommende i perioden ikke har modtaget overførselsindkomster. SU medregnes her som en overførselsindkomst i modsætning til figuren i forrige underafsnit.

Figur 4 viser, at der blandt målgruppen er en væsentligt større afgang til varig ydelse, jo længere man har opholdt sig landet, end det er tilfældet for de andre befolkningsgrupper. 27 procent af målgruppen er efter 20 år i landet overgået til en varig ydelse. Givet vores afgrænsning af population, kan disse maksimalt være 56 år gamle, hvilket er en relativt lav alder at trække sig ud af arbejdsmarkedet. Andre 20 procent er i en kerneposition på arbejdsmarkedet, mens langt hovedparten er i en marginal position på arbejdsmarkedet. I forhold til de tre kontrolgrupper er andelen af målgruppen, der er i en kerneposition på arbejdsmarkedet relativt lille, og andelen, der befinder sig i en marginal position omvendt relativt høj.

Figur 4: Position på arbejdsmarkedet efter antal år i Danmark, pr. gruppe

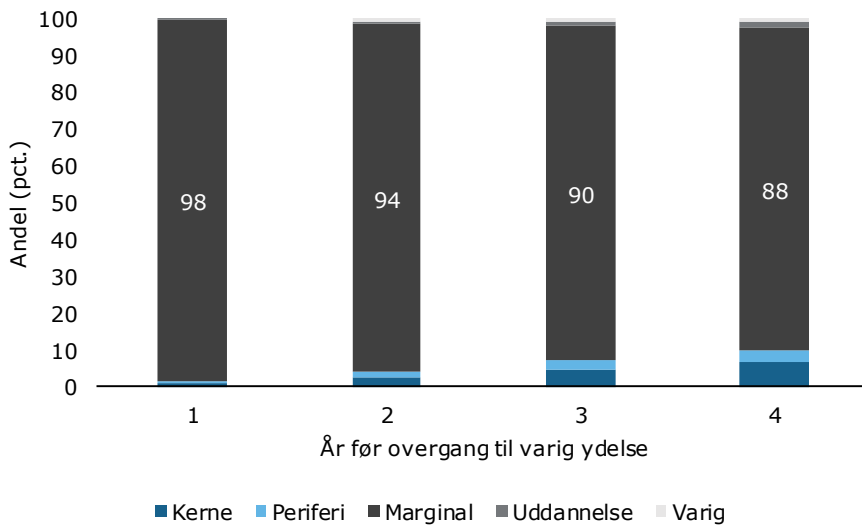


**Note:** Figuren viser andelen af individer i hver position på arbejdsmarkedet per år efter indrejse for hver af de to udlændingegrupper og per år over 26 for de to danskergrupper. **Kilde:** Beregnet på data fra Danmarks Statistik.

Mønstret med en stor afgang til en varig ydelse kan være med til at forklare den faldende tendens til selvforsørgelse i målgruppen efter noget tid bosiddende i landet. Dette kan vi belyse yderligere ved at se på, hvilken position på arbejdsmarkedet personen havde i årene før overgangen til en varig ydelse.

Figur 5 viser, positionen i forhold til arbejdsmarkedet i årene op til at en borger fra målgruppen overgik til en varig ydelse. Den viser, at stort set alle (98 pct.) af de borgere, der overgik til en varig ydelse, kommer fra en marginal position på arbejdsmarkedet i året før. Betragter man årene op til overgangen til varig ydelse ser vi, at den marginale position på arbejdsmarkedet er den klart dominerende.

Figur 5: Position på arbejdsmarkedet før overgang til varig ydelse for målgruppen



**Note:** Figuren viser målgruppens position på arbejdsmarkedet henholdsvis ét, to, tre og fire år før overgang til varig ydelse. **Kilde:** Beregnet på data fra Danmarks Statistik.

#### 2.2.4 Varighed af forløb

Målgruppen bestående af flygtninge og familiesammenførte til flygtninge har generelt nogle væsentligt kortere forløb med selvforsørgelse end danskere og familiesammenførte til andre udlændinge. Af figur 6 fremgår det, at det gennemsnitlige selvforsørgelsesforløb for en person i målgruppen er 88 uger, mens det for en gennemsnitlig dansker er 212 uger, mere end 2,5 gange så langt.

Dertil kommer, at ca. 50 pct. af målgruppen aldrig kommer i et selvforsørgelsesforløb. For danskere er dette tal 14 pct. Her skal det dog nævnes, at 58 pct. af personer i målgruppen, der er registreret uden et selvforsørgelsesforløb, er ankommet efter 2014. De har således ikke haft så lang tid til at komme i forløb, som dem der er ankommet til landet tidligere, og som de danskere der bor i landet.

Tabel 6: Gennemsnitlig forløbslængde pr. gruppe (uger)

	Uger
Flygtninge og familiesammenførte til flygtninge	88
Familiesammenført til andre indvandrere	115
Danskere	212
Danskere (kortuddannede)	150

**Note:** Tabellen angiver det gennemsnitlige antal uger af hvert forløb fordelt på de fire analysegrupper. Per definition er et forløb minimum fire uger, da mindre afvigelser fra henholdsvis selvforsørgelse og offentlig forsørgelse er ekskluderet. **Kilde:** Beregnet på data fra Danmarks Statistik.

Tabel 7 viser, hvordan selvforsørgelsesforløbene ender fordelt på målgruppen og de tre kontrolgrupper i analysen. For alle fire grupper gælder det, at de primære ydelsesgrupper, som selvforsørgelsesforløbene afsluttes til, er dagpenge, kontanthjælp og sygedagpenge. For målgruppen er der færre, der overgår til dagpenge, end i de andre tre grupper. Det underbygges med, at andelen, der overgår til kontanthjælp efter endt selvforsørgelsesforløb, er større for målgruppen end for de tre andre grupper (24 pct.).

Tabel 7: Ydelse efter endt selvforsørgelsesforløb

	Flygtninge og familie-sammenført til flygtning	Familie-sammenført til indvandrere	Danskere	Danskere (kort-uddannede)
6 ugers-selvvalgt	0%	0%	0%	0%
Aktivering (dagpenge)	1%	1%	0%	0%
Arbejdsmarkedsydelse	0%	1%	0%	0%
Barselsdagpenge	1%	3%	0%	0%
Dagpenge	27%	41%	37%	34%
Feriedagpenge	3%	6%	4%	3%
Fleksjob	1%	0%	1%	1%
Integrationsydelse	4%	0%	0%	0%
Jobafklaring	0%	0%	0%	0%
Jobklar				
integrationsydelse	5%	0%	0%	0%
Kontanthjælp	24%	17%	6%	15%
Kontanthjælp under integrationsloven	3%	1%	0%	0%
Ledighedsydelse	0%	0%	0%	0%
Orlov	0%	1%	4%	1%
Ressourceforløb	0%	0%	0%	0%
Rotationsvikar	0%	0%	0%	0%
Skånejob/FØP	0%	0%	0%	0%
Statens uddannelsesstøtte	8%	5%	4%	2%
Sygedagpenge	19%	21%	38%	37%
Særlig uddannelsesydelse	0%	0%	0%	0%
Uddannelseshjælp	0%	0%	0%	1%
VUS/SVU	2%	3%	3%	2%
Voksenlærling	1%	1%	1%	1%

**Note:** Tabellen angiver det gennemsnitlige antal uger af hvert forløb fordelt på de fire analysegrupper. Per definition er et forløb minimum fire uger, da mindre afvigelser fra henholdsvis selvforsørgelse og offentlig forsørgelse er ekskluderet.

**Kilde:** Beregnet på data fra Danmarks Statistik.

Når det kommer til sygedagpenge, er det i højere grad noget danskergrupperne afslutter til. Det er over 1/3 af selvforsørgelsesforløbene, der afsluttes til sygedagpenge for begge danske grupper, mens det er ca. 20 pct. af forløbene for målgruppen og familiesammenførte til andre indvandrere, der afslutter forløb til sygedagpenge.

For målgruppen er der også en del, der overgår til integrationsydelse, jobklar integrationsydelse og kontanthjælp under integrationsloven (sammenlagt 12 pct.). Disse tre kategorier er i sagens natur ikke i spil for de danske grupper, og de figurerer kun i ringe grad for familiesammenførte til andre indvandrere.

# 3 Fastholdelse i beskæftigelse

En række observerbare faktorer har væsentlig betydning for målgruppens fastholdelse på arbejdsmarkedet.

Med udgangspunkt i de beskrivende statistiske resultater i det forrige kapitel vil vi i dette kapitel belyse, hvilke målbare faktorer, der har en betydning for målgruppens fastholdelse i beskæftigelse.

Udgangspunktet for analyserne har været en hypotesedrevet tilgang, hvor tidligere analyser på området (se bilag 3) samt de deskriptive resultater har givet anledning til sammenhænge mellem målgruppens karakteristika samt demografiske og strukturelle forhold på den ene side og deres sandsynlighed for at fastholde beskæftigelsen på den anden. Disse forventede sammenhænge er formuleret i nedenstående tabel.

Tabel 8: Hypoteser om fastholdelse af flygtninge og familiesammenførte til flygtninge i beskæftigelse (selvforsørgelse)

Kategori	Hypotese
Demografi	<p>En række demografiske variable har en betydning for sandsynligheden for at fastholde selvforsørgelse:</p> <ul style="list-style-type: none"> <li>• Kvinder har en lavere sandsynlighed for at fastholde selvforsørgelse.</li> <li>• Alder har en positiv indflydelse på sandsynligheden for at fastholde selvforsørgelse. Denne indflydelse kan dog aftage med alderen.</li> <li>• Antal af børn i familien samt børnenes alder har indflydelse på sandsynligheden for at fastholde selvforsørgelse. Særligt for kvinder.</li> <li>• At være gift og ægtefællens karakteristika har indflydelse på sandsynligheden for at fastholde selvforsørgelse.</li> </ul>
Oprindelsesland	<p>Den geografiske oprindelse af en person påvirker sandsynligheden for at fastholde selvforsørgelse:</p> <ul style="list-style-type: none"> <li>• Nogle oprindelseslande forventes at have en positiv effekt, mens andre forventes at have en negativ effekt.</li> </ul>
Uddannelse	<p>Den uddannelsesmæssige baggrund gør en forskel i forhold til sandsynligheden for at fastholde selvforsørgelse:</p> <ul style="list-style-type: none"> <li>• Længere uddannelse bidrager positivt til sandsynligheden for at fastholde selvforsørgelse.</li> <li>• Uddannelse medbragt fra udlandet vægter mindre i uddannelsens positive effekt på sandsynligheden for at fastholde selvforsørgelse.</li> </ul>
Økonomisk konjunktur	<p>De økonomiske konjunkturer korrelerer med sandsynligheden for at fastholde selvforsørgelse:</p> <ul style="list-style-type: none"> <li>• En højere ledighed i lokalområdet som resultat af økonomisk lavkonjunktur påvirker sandsynligheden for at fastholde selvforsørgelse negativt.</li> <li>• En lavere ledighed i lokalområdet som resultat af økonomisk højkonjunktur påvirker sandsynligheden for at fastholde selvforsørgelse positivt.</li> </ul>

Varighed af ophold i Danmark	<p>Jo længere en person er i landet jo højere er sandsynligheden for at fastholde selvforsørgelse:</p> <ul style="list-style-type: none"> <li>• Varighed af ophold i Danmark påvirker sandsynligheden for at fastholde selvforsørgelse positivt. Denne effekt kan dog aftage efter en vis tidsperiode.</li> </ul>
Stilling og branche	<p>Beskæftigelsessted og -forhold har indflydelse på sandsynligheden for at fastholde selvforsørgelse:</p> <ul style="list-style-type: none"> <li>• Nogle brancher har – alt andet lige – en positiv effekt, mens andre har en negativ effekt på sandsynligheden for at fastholde selvforsørgelse.</li> <li>• Nogle stillinger har – alt andet lige – en positiv effekt, mens andre har en negativ effekt på sandsynligheden for at fastholde selvforsørgelse.</li> </ul>
Helbred*	<p>Personernes helbredsmæssige forhold har indflydelse på sandsynligheden for at fastholde selvforsørgelse:</p> <ul style="list-style-type: none"> <li>• Et dårligt psykisk helbred reducerer sandsynligheden for at fastholde selvforsørgelse.</li> <li>• Et dårligt fysisk helbred reducerer sandsynligheden for at fastholde selvforsørgelse.</li> </ul>

\*Hypotesen om helbred afprøves ikke i denne analyse grundet et utilstrækkeligt datagrundlag. Helbred er alene belyst deskriptivt i kapitel 2.

For at teste de hypoteserne opstillet i tabel 8 bruger vi en statistisk model, der analyserer hvilken effekt, hver af de undersøgte variable har på længden af et selvforsørgelsesforløb. Det vil sige den tid der går fra en person er kommet i selvforsørgelse til personen ikke er det længere. Modellen beskrives i flere detaljer i boks 1.

#### Boks 1: Den statistiske model

##### Varighedsmodeller

Varighedsmodellering (også kalder overlevelsesmodeller) stammer fra lægevidenskaben, hvor man oprindeligt har estimeret effekterne af en indsats i forhold til, hvor længe en person overlever med en given sygdom. Dette har influeret terminologien. I samfundsøkonomiske analyser taler man derfor fx om, hvor længe en person "overlever" i beskæftigelse – altså perioden fra beskæftigelsen begynder til, at personen mister sit job. Modellens afhængige variabel er derfor tid indtil en given hændelse, her starten på arbejdsløshed.

Rent teknisk har varighedsmodellering mange fællestræk med regressionsanalyser. Udfordringen med at modellere længde på forløb er dog, at man ved periodens afgrænsning har personer, der endnu ikke har oplevet denne hændelse. Deres sande forløbslængde er derfor ukendt. Herudover har data sjældent en normal distribution. Der vil derimod formentlig være en lang række "dødsfald" tidligt i perioden og gradvist færre, som forløbslængden stiger. Varighedsmodeller håndterer begge disse to udfordringer.

Varighedsmodellen formuleres gennem opstilling af en hazard-funktion, som er en sandsynlighedsfunktion for – i dette tilfælde –, at person  $i$  overgår fra selvforsørgelse til offentlig forsørgelse på tidspunkt  $t$  i forløbet, givet at vedkommende var selvforsørgende umiddelbart før. I modelleringen kan tilføjes en række kontrollerende faktorer, således at der opnås øget sammenlignelighed mellem personerne i modellen.

##### Tolkning af resultater

Der er forskellige måder at repræsentere resultaterne i en varighedsmodel, og tolkningen er ofte ikke helt intuitiv på grund af den skæve fordeling af hændelser over analyseperioden.

I denne rapport rapporteres modellens resultater som et *hazard ratio*. Det vil sige sandsynligheden for, at en person vil opleve hændelsen (overgang til offentlig forsørgelse) på et givet tidspunkt givet at vedkommende har "overlevet" i selvforsørgelse så længe.

En værdi på 1 angiver, at lige mange oplever hændelsen på et givent tidspunkt. En værdi på 0,5 angiver, at halvt så mange oplever hændelsen, mens en værdi på 2 angiver, at dobbelt så mange oplever det. Lavere værdier er derfor associeret med en længere "overlevelse" i selvforsørgelse, da relativt færre overgår til offentlig forsørgelse på samme tidspunkt.

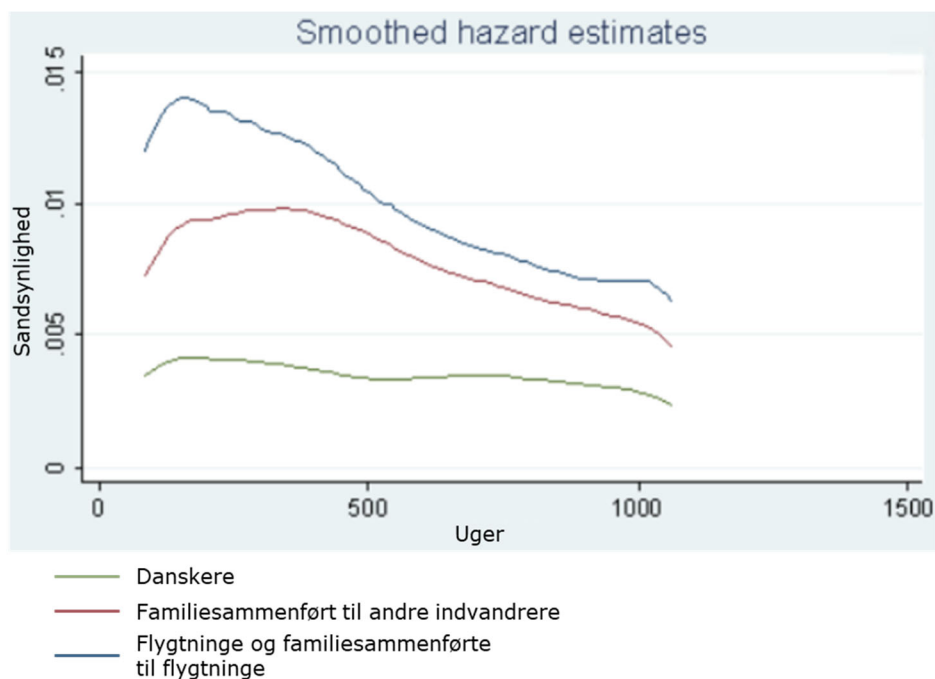
### 3.1 Overlevelseskurver

Indledningsvist illustrerer vi målgruppens og de tre kontrolgruppers sandsynlighed for at fastholde tilknytningen til arbejdsmarkedet defineret

ved perioder med selvforsørgelse. Eller omvendt; ved gruppernes risiko for, at perioden i selvforsørgelse bliver afbrudt og erstattet af en periode med en indkomsterstøttende ydelse.

figur 6 viser de udglattede *hazard-rates* – altså risikoen for, at et selvforsørgelsesforløb afsluttes på det givne tidspunkt, og givet at man har været selvforsørgende op til dette punkt. Den horisontale akse repræsenterer antal uger fra forløbets start og den vertikale akse viser sandsynligheden for at overgå til offentlig forsørgelse på det konkrete tidspunkt. Af figuren fremgår, at målgruppen af flygtninge og familiesammenførte til flygtninge på et hvilket som helst tidspunkt af et selvforsørgelsesforløb har en højere risiko for at afslutte forløbet end danskere og familiesammenførte til andre indvandrere.

Figur 6: Hazard-raten per gruppe

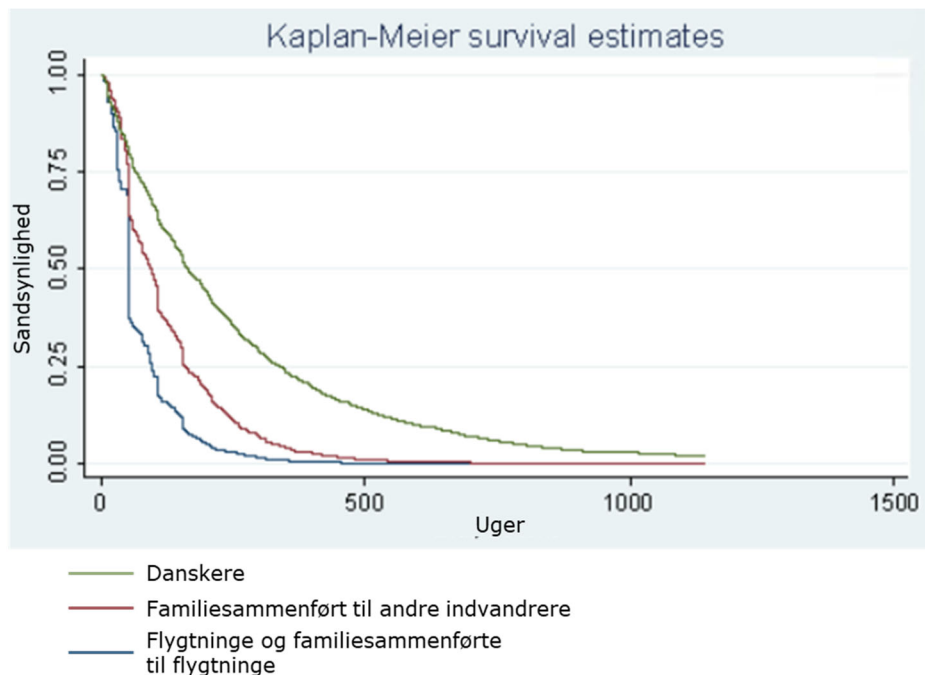


**Note:** Figuren viser den udglattede hazard-rate for hver af analysens tre grupper baseret på længden af selvforsørgelsesforløb. **Kilde:** Beregnet på data fra Danmarks Statistik. Kortuddannede danskere vises ikke, da denne gruppe er en undergruppe af den større dansker-gruppe.

Dette billede suppleres af overlevelseskurverne i figur 7. Her ses andelen i målgruppen og de tre kontrolgrupper, der fastholder selvforsørgelsen til et givet tidspunkt i et selvforsørgelsesforløb. Dvs. andelen, der fortsat er selvforsørgende et givent antal uger efter forløbets begyndelse. Blandt målgruppen af flygtninge er det meget få forløb, der fortsat er igangværende efter 6 år (ca. 300 uger).

Det relativt store fald i overlevelseskurverne efter få uger, som observeres for både gruppen af flygtninge og gruppen af familiesammenførte til indvandrere, skal forklares med en relativt høj andel korte forløb blandt disse grupper samt den fastsatte minimumsgrænse på minimum fire ugers opbrud før, at et forløb henholdsvis inkluderes og/eller betragtes som afsluttet.

Figur 7: Kaplan-Meier overlevelseskurver per gruppe



**Note:** Figuren viser overlevelseskurven af analysens tre grupper baseret på længden af selvforsørgelsesforløb. Kortuddannede danskere vises ikke, da denne gruppe er en undergruppe af den større dansker-gruppe. **Kilde:** Beregnet på data fra Danmarks Statistik.

Af overlevelseskurverne fremgår også, at forudsætningerne for at bruge Cox-PH-model synes opfyldt. Såfremt kurverne ikke krydser hinanden, er det rimeligt at konkludere, at forudsætningerne er opfyldt. I Figur 7 skærer kurverne lige i starten af forløbet, men herefter krydser kurverne ikke. Kurvernes krydsende bane i starten af forløbet kan alene tilskrives afgrænsningen af selvforsørgelsesforløb som beskrevet i afsnit 2.2.1.

### 3.2 Faktorer af betydning for fastholdelsen

Med afsæt i varighedsmodellen følger nedenfor en præsentation af de faktorer, der synes at have en betydning for målgruppens sandsynlighed for at fastholde beskæftigelsen eller anden form for selvforsørgelse.

Grundlæggende kan den relativt svagere arbejdsmarkedstilknytning for målgruppen i forhold til de tre kontrolgrupper forklares med demografiske og uddannelsesmæssige forhold, konjunkturer, længden af opholdet i Danmark samt branchetilknytning.

#### 3.2.1 Demografi

I modellen inkluderes variablerne køn, alder, ægteskabsstatus, partners herkomst og børn i familien. Partners herkomst inkluderes kun for gruppen af flygtninge og familiesammenførte til flygtninge, da projektet kun havde tilgang til komplette baggrundsplysninger for ægtefællerne for denne gruppe.

Når der kontrolleres for andre variable, synes alder ikke at have betydning for længden af selvforsørgelsesforløbene. Derimod synes civilstand at have en betydning. Således er længden af selvforsørgelsesperioden signifikant længere for personer, der er gift eller lever i registreret partnerskab. Dette gælder for alle de tre kontrolgrupper og særligt for danskere med en kort uddannelse. For målgruppen synes der ikke at være signifikant forskel på



længden af selvforsørgelsesforløbene afhængigt af, om man er enlig eller gift/er i registreret partnerskab.

Tabel 8: Resultater vedrørende demografi

	Flygtninge og familie-sammenførte til flygtning (1)	Familie-sammenført til indvandrere (2)	Danskere (3)	Danskere (kort-uddannede) (4)
Kvinde	0,949**	0,991	1,470**	1,350**
Alder	1,027*	1,016	0,998	1,004
Alder <sup>2</sup>	1,000*	0,998	1,000**	1,000**
Gift/partner	-	0,950*	0,812**	0,784**
Børn	1,112**	1,126**	0,931**	0,930**
Børn u. 2 år	1,073**	1,137**	0,914**	0,971
Ægtefælle med dansk oprindelse	0,899*	-	-	-
Ægtefælle med indvandrerstatus	ref.	-	-	-
Ingen ægtefælle	0,981	-	-	-
Kvinde*børn u. 2 år	0,878**	0,888**	1,438**	1,300**

**Note:** \* p < 0,05, \*\* p < 0,01. Det er muligt for det samme individ at have henholdsvis 0, 1 eller flere forløb. Alder er målt i antal år. De resterende variabler er dummy-variabler. **Kilde:** Beregninger på baggrund af data fra Danmarks Statistik.

I den nedenstående tabel illustreres forskellene mellem oprindelseslandene for de to grupper bestående af indvandrere. Der er anvendt dummy-variable (= 1, hvis man er fra det pågældende land, 0 ellers) for hvert af de hyppigst forekomne oprindelseslande samt to residuale grupper for henholdsvis vestlige og ikke-vestlige lande. Irak er valgt som referenceland.

Personer fra de to inkluderede afrikanske lande, Eritrea og Somalia, har markant kortere forløb. Personer fra Rusland, Bosnien-Hercegovina, residualen af vestlige lande samt familiesammenførte til indvandrere fra det tidligere Jugoslavien har omvendt længere forløb, mens flygtninge fra det tidligere Jugoslavien har kortere forløb. Her kan der dog forekomme en vis bias på grund af ankomståret og den ændrede flygtningepolitik. Som vist i tabel 1 varierer flygtningegruppens sammensætning nemlig over tid.

Flygtninge fra henholdsvis Syrien, Afghanistan og Iran har alle kortere selvforsørgelsesforløb sammenlignet med referencekategorien, Irak.

Tabel 9: Resultater vedrørende oprindelsesland

	Flygtninge og familie-sammenførte til flygtning (1)	Familie-sammenført til indvandrere (2)	Danskere (3)	Danskere (kort-uddannede) (4)
Jugoslavien	1,157**	0,894*	-	-
Eritrea	1,488**	0,771	-	-
Somalia	1,220**	1,125*	-	-
Afghanistan	1,094**	1,019	-	-
Myanmar	0,986	0,721	-	-
Irak	ref.	ref.	-	-
Iran	1,141**	1,010	-	-
Syrien	1,268**	1,073	-	-
Rusland	0,829**	0,715**	-	-
Bosnien-Hercegovina	0,921**	0,845**	-	-
Ikke-vestlig	1,001	0,883**	-	-
Vestlig	0,750**	0,663**	-	-

	Flygtninge og familie-sammenførte til flygtning (1)	Familie-sammenført til indvandrere (2)	Danskere (3)	Danskere (kort-uddannede) (4)
Land ukendt	0,981	0,547	-	-

**Note:** \* p < 0,05, \*\* p < 0,01. Det er muligt for det samme individ at have henholdsvis 0, 1 eller flere forløb. Variabler er dummy-variabler. Vestlig og ikke-vestlig indeholder de resterende oprindelseslande ikke nævnt i tabellen. **Kilde:** Beregninger på baggrund af data fra Danmarks Statistik.

### 3.2.2 Uddannelse

Der observeres oftest en positiv sammenhæng mellem uddannelsesniveau og selvforsørgelse. Dette observeres også for gruppen af danskere, hvor niveauer for højst gennemførte uddannelse er associeret med gradvist længere selvforsørgelsesforløb.

For de to indvandrergrupper er billedet mere komplekst. Dette skal forklares med det faktum, at medbragte uddannelser ikke altid er sammenlignelige med uddannelser gennemført i Danmark. Modellerne for de to indvandrergrupper inkluderer derfor en kontrollerende variabel i forhold til, om uddannelsen er medbragt. Her observeres det for begge grupper, at medbragte uddannelser alt andet lige er associeret med kortere selvforsørgelsesforløb. Dette bekræfter derfor hypotesen om de medbragte uddannelsers relative værdi på arbejdsmarkedet.

Overordnet er billedet dog det samme som for gruppen af danskere, hvor kortere uddannelser medfører en relativt større risiko for tidlige afgang fra selvforsørgelse.

Tabel 10: Resultater vedrørende uddannelse

	Flygtninge og familie-sammenførte til flygtning (1)	Familie-sammenført til indvandrere (2)	Danskere (3)	Danskere (kort-uddannede) (4)
Grundskole til og med 6. klasse	1,074**	1,169**	-	-
Grundskole 7.-10. klasse	1,056**	1,054**	1,386**	1,135
Gymnasiale og erhvervsfaglige udd.	ref.	ref.	ref.	ref.
Korte videregående udd. Mellemlange videregående udd.	1,087**	0,961	0,797**	-
Lange videregående udd.	1,020	1,019	0,980**	-
Ph.d. og forskerudd.	0,785**	0,887**	0,657**	-
Uoplyst	0,657*	0,540**	0,474**	-
Medbragt	1,024	1,087*	1,7001**	-
	1,076**	1,046*	-	-

**Note:** \* p < 0,05, \*\* p < 0,01. Det er muligt for det samme individ at have henholdsvis 0, 1 eller flere forløb. Variabler er dummy-variabler. **Kilde:** Beregninger på baggrund af data fra Danmarks Statistik.

### 3.2.3 Konjunkturer

Konjunkturerne påvirker også selvforsørgelsesgraden. I denne analyse har vi inddraget den lokale ledighed i bopælskommunerne som en indikator for de lokale økonomiske konjunkturer og dermed efterspørgsel efter arbejdskraft.

I tabellen ses det, at en højere lokal arbejdsløshed naturligt er associeret med kortere selvforsørgelsesforløb for alle fire grupper. Det ses ikke, som det tidligere er beskrevet i litteraturen, at konjunkturerne skulle have en

større påvirkning på indvandrere end på danskere. Her skal det dog pointeres, at modellen kun ser på forløb for dem, der faktisk opnår selvforsørgelse. Det kan derfor ikke siges, hvorvidt målgruppen er mere sensitiv overfor konjunkturændringer i forhold til overgangen fra offentlig forsørgelse til selvforsørgelse.

Tabel 11: Resultater vedrørende konjunkturer

	Flygtninge og familie-sammenførte til flygtning (1)	Familie-sammenført til indvandrer (2)	Danskere (3)	Danskere (kort-uddannede) (4)
Lokal ledighed	1,014**	1,015**	1,052**	1,050**

**Note:** \* p < 0,05, \*\* p < 0,01. Det er muligt for det samme individ at have henholdsvis 0, 1 eller flere forløb. Lokal ledighed er for kommunen og året samt målt i pct. **Kilde:** Beregninger på baggrund af data fra Danmarks Statistik.

### 3.2.4 Varighed af ophold i Danmark

I den deskriptive statistik blev det illustreret, at den gennemsnitlige selvforsørgelsesgrad først er stigende og herefter faldende for målgruppen. Dette undersøges nærmere ved at inkludere antal år siden indrejse i modellen. For de to grupper af danskere, som ikke er indrejst til landet, men måske altid har boet her, er variabelen antal år siden, at personen fyldte 26.

For familiesammenførte til indvandrere er flere år i landet associeret med kortere forløb. For de tre øvrige grupper er billedet modsatrettet. Forskellen her skal muligvis forklares med den førømtalte bias for gruppen af familiesammenførte til indvandrere, da gensidig forsørgelse ser ud til at påvirke denne gruppes værdier i højere grad.

Det er her interessant, at der er en svag positiv sammenhæng mellem antal år i landet og forløbslængden for målgruppen. Når personer bliver længere i selvforsørgelse jo længere de har været i landet, så må et fald i selvforsørgelsesgraden efter flere år i landet skyldes at færre rent faktisk er i selvforsørgelse. Den faldende selvforsørgelsesgrad over år efter indrejse skal derfor sandsynligvis ikke findes i gradvist kortere forløb, men derimod nærmere i andelen af målgruppen, der slet ikke opnår selvforsørgelse.

Tabel 12: Resultater vedrørende varighed af ophold i Danmark

	Flygtninge og familie-sammenførte til flygtning (1)	Familie-sammenført til indvandrer (2)	Danskere (3)	Danskere (kort-uddannede) (4)
År siden indrejse	0,964**	1,100**	0,973**	0,979**
År siden indrejse <sup>2</sup>	1,001	1,000**	1,000**	1,000**

**Note:** \* p < 0,05, \*\* p < 0,01. Det er muligt for det samme individ at have henholdsvis 0, 1 eller flere forløb. År siden indrejse er målt i antal år siden indrejsedatoen for de to indvandrergrupper og siden det år, personen fylder 26, for de to dansker-grupper. **Kilde:** Beregninger på baggrund af data fra Danmarks Statistik.

### 3.2.5 Stilling og branche

Afslutningsvis præsenteres her en række variabler, der angiver henholdsvis stilling og branche. For stilling er service- og salgsarbejde valgt som referencekategori, for branche er valgt offentlig administration, undervisning og sundhed.

Der er i analyseperioden en række ændringer i opgørelserne af stillingsbetegnelser og brancher. For at sikre sammenlignelighed har vi aggregeret både stillingsbetegnelser og brancher til et sammenligneligt niveau ved hver ændring i opgørelserne.

For målgruppen observeres det, at det særligt er stillingerne ledelsesarbejde, militært arbejde og arbejder, der forudsætter viden på højt niveau, der er associeret med længere selvforsørgelsesforløb. Dette er overvejende også gældende for de to dansker-grupper.

Selvforsørgelsesforløbene er kortere for de mere manuelle stillingstyper. For gruppen af danskere er forløbene dog faktisk kortere end referencekategorien, mens dette ikke er tilfældet for målgruppen.

Tabel 13: Resultater vedrørende stilling og branche

Stilling	Flygtninge og familie-sammenførte til flygtning (1)	Familie-sammenført til indvandrere (2)	Danskere (3)	Danskere (kort-uddannede) (4)
Militært arbejde	0,457**	0,497**	0,717**	0,736**
Ledelsesarbejde	0,400**	0,290**	0,450**	0,362**
Arbejde, der forudsætter viden på højt niveau	0,462**	0,638**	0,658**	0,719**
Arbejde, der forudsætter viden på mellem niveau	0,541**	0,583**	0,620**	0,521**
Almindeligt kontor- og servicearbejde	0,813**	0,819**	0,694**	0,679**
Service- og salgsarbejde	ref.	ref.	ref.	ref.
Arbejde inden for landbrug, skovbrug og fiskeri	1,018	1,681*	1,204**	1,426**
Håndværkspræget arbejde	0,871**	1,136*	1,000	0,928**
Operatør- og monteringsarbejde	0,743**	0,736**	1,121**	0,985
Andet manuelt arbejde	0,942*	0,881**	1,257**	1,145**
Uoplyst	0,794**	0,738**	0,824**	0,895**
Ukendt	0,886**	0,877**	1,053	1,111**
<b>Branche</b>				
Bygge og anlæg	1,284**	0,938	1,370**	1,615**
Ejendomshandel og udlejning	0,682**	0,893	0,699**	0,900**
Erhvervsservice	1,364**	1,121**	0,977**	1,339**
Finansiering og forsikring	0,559**	0,567**	0,507**	0,665**
Handel og transport mv.	1,068*	0,914**	0,761**	0,962*
Industri, råstofudvinding og forsyningsvirksomhed	1,023	1,026	0,761**	0,980
Information og kommunikation	1,102	0,815*	0,697**	0,769**
Kultur, fritid og anden service	0,731**	0,752**	0,958**	1,013
Landbrug, skovbrug og fiskeri	1,768**	1,760**	0,927**	1,123**
Offentlig administration, undervisning og sundhed	ref.	ref.	ref.	ref.
Uoplyst aktivitet	4,433**	4,081**	2,575**	3,072**
Ukendt	8,224**	8,270**	8,051**	9,098**

**Note:** \* p < 0,05, \*\* p < 0,01. Det er muligt for det samme individ at have henholdsvis 0, 1 eller flere forløb. Variabler er dummy-variabler. Uoplyste har koden "uoplyst" i RAS-registeret. Ukendt omfatter personer, der ikke optræder i RAS-registeret. **Kilde:** Beregninger på baggrund af data fra Danmarks Statistik.

I forhold til brancher er særligt bygge og anlæg samt erhvervsservice associeret med kortere forløb. Her er det yderligere interessant, at

forløbene er væsentlig kortere for de to indvandrergupper i branchen landbrug, skovbrug og fiskeri, mens dette ikke er tilfældet for danskere.

### **3.2.6 Helbred**

Vi har en begrundet hypotese om, at personernes helbred har betydning for sandsynligheden for fastholdelse i beskæftigelse. De deskriptive resultater i kapitel 2 understøtter blandt andet dette. En komplet analyse af helbredsmæssige variables indflydelse på fastholdelsen i beskæftigelse udgør dog et studie for sig selv og ligger uden for rammerne af nærværende analyse. Således har vi alene haft adgang til data for kontakter med sundhedsvæsenet gennem sygesikringen. En mere dybdegående analyse af dette område bør også omfatte data for eksempelvis medicinforbrug, indlæggelseshistorik og ambulante behandlinger.

## 4 Perspektivering

Analysens resultater giver anledning til overvejelser om, hvordan initiativer til målgruppen kan tilrettelægges fremover.

Analysen bekræfter tidligere analysers konklusioner om, at beskæftigelse og selvforsørgelsesgrad stiger for flygtninge og familiesammenførte til flygtninge i takt med, at de opholder sig længere i landet. I hvert fald frem til de har været i landet i ca. 8 år. Herefter stagnerer eller falder beskæftigelsen og selvforsørgelsesgraden. Den faldende tendens gør sig primært gældende for mændenes vedkommende.

Data viser, at forklaringen på den faldende selvforsørgelsesgrad efter flere år i landet ikke skal findes i gradvist kortere forløb, men derimod, at andelen af målgruppen, der slet ikke opnår selvforsørgelse, stiger. Dette ses blandt andet ved, at andelen af målgruppen, der er overgået til varig ydelse efter 20 år i landet, er relativ stor.

Analyserne har identificeret en række signifikante faktorer, der forklarer, hvorfor – og hvorfor ikke, at flygtninge og familiesammenførte til flygtninge fastholdes i beskæftigelse. Faktorerne er dermed også udtryk for fokusområder i en styrket indsats for at få flygtninge og familiesammenførte til flygtninge i beskæftigelse.

Af resultaterne udspringer særligt to delvist forbundne fokusområder i arbejdet med målgruppens tilknytning til og fastholdelse på arbejdsmarkedet.

1. Uddannelse og opkvalificering
2. Mobilitet – geografisk og på tværs af brancher

### **Uddannelse og opkvalificering**

Analysen viser, at sandsynlighed for at fastholde beskæftigelse stiger med længden af uddannelse, men også, at uddannelse fra hjemlandet vægter mindre end uddannelse opnået i Danmark. Dermed er et fokusområde at styrke flygtninges og familiesammenførte til flygtninges kompetencer, så de matcher arbejdsmarkedet behov og forventninger, fx i form af tilstrækkelige danskundskaber. Afhængigt af målgruppens uddannelsesmæssige baggrund kan dette ske gennem enten ordinær uddannelse eller voksen- og efteruddannelse. Initiativer, der oplyser målgruppen om deres muligheder for opkvalificering og vigtigheden heraf, også mens de er i beskæftigelse, forventes således at have en positiv betydning for målgruppens fastholdelse på arbejdsmarkedet.

### **Mobilitet**

Analysen viser desuden, at strukturelle forhold og konjunkturer i målgruppens bopælskommune har en signifikant betydning for målgruppens sandsynlighed for at fastholde beskæftigelsen. Dette er ikke overraskende i et økonomisk perspektiv, men i betragtning af, at den geografiske mobilitet i målgruppen er begrænset, kan initiativer, der understøtter målgruppens

incitament til i højere grad at flytte sig med efterspørgslen efter arbejdskraft, fremme målgruppens fastholdelse på arbejdsmarkedet.

En anden dimension er i den forbindelse mobilitet på tværs af brancher. Analysen viser, at der er signifikant forskel på flygtnings og familiesammenførte til flygtnings fastholdelse på arbejdsmarkedet afhængigt af, hvilken branche, der finder beskæftigelse i. En del af dette kan forklares med varierende grad af sæsonarbejde i de forskellige brancher. Men det hænger også sammen med, at anvendelsen af ufaglært arbejdskraft varierer på tværs af brancher, og at særligt flygtninge og familiesammenførte til flygtninge, som finder beskæftigelse inden for områder, der ikke kræver kompetencer på et relativt højt, har udfordringer med at fastholde beskæftigelsen: Opkvalificeringen af målgruppen, der også understøtter målgruppens muligheder inden for andre brancheområder, kan modvirke dette.

# Bilag 1: Data og metode

Analysen baseres på en række varighedsmodeller, der belyser hvilke faktorer, der har betydning for varigheden af beskæftigelsesforløb blandt flygtninge og familiesammenførte til flygtninge.

I dette afsnit beskrives henholdsvis genereringen af analysepopulationer, analysens datagrundlaget samt en mere detaljeret gennemgang af den valgte økonometriske model.

## Analysepopulationer

Analysen følger overvejende Schultz-Nielsens (2017) definitioner af mål- og kontrolgruppe. Nedenfor følger en detaljeret beskrivelse af, hvordan grupperne genereres.

### Målgrupper

Analysen består af én målgruppe og tre kontrolgrupper:

- **Målgruppe:** flygtninge og familiesammenførte til flygtning
- **Kontrolgruppe 1:** familiesammenførte til indvandrere
- **Kontrolgruppe 2.1:** stikprøve af personer med dansk oprindelse
- **Kontrolgruppe 2.2:** danskere med kort uddannelsesniveau fra ovenstående stikprøve

Analysen fokuserer altså på en samlet målgruppe bestående af flygtninge og familiesammenførte til flygtninge, som indvandrede til Danmark mellem 1997 og 2016. De to grupper er behandlet som én samlet gruppe, da de typisk har en lang række fælles karakteristika, bl.a. oprindelsesland. Samtidigt opnås der med dette en bedre kønsbalance i målgruppen, da det oftest er mænd, der opnår asyl, hvorefter de opnår familiesammenføring med en kvinde fra hjemlandet. Hermed bliver mål- og kontrolgruppen mere sammenlignelig.

Dette suppleres med en kontrolgruppe bestående af alle familiesammenførte til øvrige indvandrere med indrejse i samme periode samt en stikprøve på 10 pct. af befolkningen med dansk oprindelse.

Danmarks Statistik begynder først at opgøre familiesammenført til flygtning som en selvstændig kategori i 2010. Frem til den dato identificeres disse i stedet som indvandrere med familiesammenføring som opholdsgrundlag, som enten er gift eller i et registreret partnerskab med en registreret flygtning før indrejsedatoen. I de situationer, hvor et individ har flere registrerede opholdstilladelser, anvendes den tidligste i analysen.

Målgruppen afgrænses herefter på alder, således at både flygtninge og familiesammenførte til flygtninge samt familiesammenførte til indvandrere er mellem 17 og 36 år ved indvandringsdatoen. Gruppen er derfor født mellem årene 1961 (36 år i 1997) og 1999 (17 år i 2016). Individene inkluderes dog først i modellen fra det år, de fylder 26. Kontrolgruppen med dansk oprindelse har ikke en indvandringsdato. De defineres derfor alene på fødselsår, jf. den højre kolonne i tabel 14 nedenfor.



Tabel 14: Fordeling i kohorter baseret på indvandrings- og fødselsår

Kohorte	Fødselsår (for indvandrere)	Fødselsår (inkluderet i model)
1. 1997-2001	1961-1984	1961-1975
2. 2002-2006	1966-1989	1966-1980
3. 2007-2011	1971-1994	1971-1985
4. 2012-2016	1976-1999	1976-1990

Indvandrede personer, der ikke har en registreret opholdstilladelse, sorteres fra, da de ikke kan placeres i deres respektive gruppe.

For at identificere indvandringsdatoen anvendes Danmarks Statistiks variabel `foerste_indvandring`<sup>5</sup>. Da denne første gang er tilgængelig i registrene fra 2005 anvendes datoen for opholdstilladelsen til at approksimere året for indrejse. Ved senere samkøring med DREAM-registeret opnås en mere præcis dato for personens ophold i Danmark.

Efter alle afgrænsningerne består analysen af 265.977 individer fordelt på 43.205 flygtninge eller familiesammenførte til flygtninge, 16.976 familiesammenførte til indvandrere (ekskl. flygtninge) og 205.796 danskere. Heraf har 33.714 kort uddannelsesniveau.

### Kohorter

For at sikre et mere validt sammenligningsgrundlag over analysens årrække anvendes kohorter på baggrund af indrejseår, jf. tabel 14 ovenfor. Den danske kontrolgruppe placeres i forhold til året, hvor de fylder 26 år.

Indvandrerne er derfor mellem 17 og 36 år ved indrejse, men indtræder først i modellen fra året, hvor de fylder 26. Danskerne er inkluderet i kohorten, såfremt de er mellem 26 og 36 år i kohortens tidsinterval. Det er derfor muligt for danskerne at optræde i flere kohorter.

### Datagrundlag

Analysen bygger udelukkende fra data fra Danmarks Statistiks registre. Oplysninger om individernes karakteristika indhentes fra årlige registre, hvor værdien repræsenterer enten individets status for året eller i sidste uge af november for det pågældende år.

Oplysninger om selvforsørgelsesgrad hentes fra DREAM-registeret, der indeholder oplysninger om overførselsindkomster pr. uge i hele perioden.

Selve undersøgelsen dækker perioden fra 1997 frem til 2018. 1997 vælges som startår, da det er første år med pålidelig information om opholdsgrundlag.

### Den empiriske model

Modellens fokus er at analysere hvilke faktorer, der har betydning for længden på selvforsørgelsesforløb blandt målgruppen for flygtninge og familiesammenførte til flygtninge, herunder relativt til tre konstruerede kontrolgrupper: familiesammenførte til indvandrere, danskere og

<sup>5</sup> Variablen angiver første indvandringsdato.

<https://www.dst.dk/da/Statistik/dokumentation/Times/moduldata-for-befolkning-og-valg/foerste-indvandring>

kortuddannede danskere. På grund af udfordringerne med censurering<sup>6</sup> og den sandsynlige skævhed i datas distribution anvendes en semi-parametrisk varighedsmodel af typen Cox proportional hazard regression.

Modellen tager udgangspunkt i, hvor lang tid der går, fra et individ har påbegyndt selvforsørgelse til denne overgår til en overførselsindkomst. Med andre ord belyser modellen, i hvor lang tid et individ "overlever" i beskæftigelse. Overlevelsesfunktionen på tidspunkt  $t$ ,  $S(t)$ , beskriver i den forbindelse sandsynligheden for at overgå til ledighed på dette tidspunkt.

Det er overvejet at indarbejde et såkaldt frailty-led i varighedsmodellen. Dette har vi dog valgt ikke at gøre, da vi ikke har mistanke om, at der skulle være skjult heterogenitet mellem de individer vi inddrager i vores analyse. Der

På grund af behovet for data, der opgøres med et ugentligt tidsinterval, anvendes data fra DREAM-registeret<sup>7</sup> over udbetaling af offentlige ydelser. Modellens forløb er derfor antallet af sammenhængende uger, hvor individet er selvforsørgende (ikke modtager overførselsindkomst). For at komme nærmere den faktiske beskæftigelsesgrad foretages to korrigeringer. For det første medregnes perioder uden overførselsindkomst kun som selvforsørgende, såfremt individet har haft en lønindkomst over 15.000 DKK (2018-niveau) i løbet af året eller indkomst fra selvstændig virksomhed. Dette er for at begrænse indvirkningen af situationer med fx gensidig forsørgelsespligt blandt ægtefæller. Den anden større korrigering er, at perioder med udbetalte barseldagpenge betragtes som selvforsørgende, hvis personen er selvforsørgende i perioden umiddelbart før overgangen til barseldagpenge. Desuden ignoreres kortere afgang fra selvforsørgelse op til tre uger, fx til betaling af feriedagpenge.

Varighedsmodellen formuleres gennem opstillingen af en hazard-funktion, som er en sandsynlighedsfunktion. I nærværende tilfælde den betingede sandsynlighed for, at individ  $i$  overgår til offentlig forsørgelse på tidspunkt  $t$ , givet at vedkommende var selvforsørgende på tidspunkt  $t-1$ . Hvor overlevelsesfunktionen beskriver den kumulative sandsynlighed for at overgå til ledighed, beskriver hazard-funktionen altså den lokale sandsynlighed, dvs. sandsynligheden inden for små tidsintervaller, ud fra hvilke den samlede overlevelsesfunktion kan konstrueres. Det er netop denne egenskab, der gør, at man kan tage højde for, at diverse forklarende variable varierer over selvforsørgelsesforløbet.

Der er valgt en række forklarende faktorer, som igennem den indledende litteraturgennemgang har vist sig at have en statistisk signifikant betydning for målgruppens tilknytning til arbejdsmarkedet. Det undersøges herigennem, hvordan faktorerne hver især påvirker "overlevelsen".

Den generelle model er derfor repræsenteret ved:

---

<sup>6</sup> Censurering refererer til observationer, hvor afgang fra selvforsørgelsesforløbet ikke observeres. Dette kan enten skyldes, at individet fastholder selvforsørgelse efter dataseriens ophør, eller at individet fx udrejser fra Danmark under et forløb. Vores analyse inddrager kun forløb der er begyndt efter analyseperiodens start.

<sup>7</sup> DREAM er en forløbsdatabase, som primært er baseret på data fra Beskæftigelses- og Undervisningsministeriet, CPR-registeret samt SKAT. Registeret kobler individer med udbetalte offentlige ydelser på uge-niveau.

$$h_i(t) = \alpha + \beta_1 gr_{i1} + \beta_2 køn_{i1} + \beta_3 alder_{i1} + 4alder^2_{i1} + 5uddannelse_{i1} + 6gift_{i1} + \beta_7 børn_{i1} + 8børn_{u2_{i1}} + \beta_9 køn_{i1} børn_{u2_{i1}} + \beta_{10} ledighed_{i1} + \beta_{11} år_{i1} + \beta_{12} år^2_{i1} + \beta_{13} land_{i1} + \beta_{14} stilling_{i1} + \beta_{15} branche_{i1}$$

Funktionen inkluderer altså en variabel, der angiver personens placering i henholdsvis mål- eller kontrolgruppe, personens køn, alder målt i år både med eksponent 1 og 2, dummyvariable for personens uddannelsesniveau, dummy for ægte-/partnerskab, dummy for hjemmeboende børn, dummy for børn under 2 år, et interaktionsled for køn og børn under to år, den kommunale ledighed, antal år i Danmark ved forløbets afslutning med eksponenterne 1 og 2, personens oprindelsesland fordelt på de hyppigste lande samt en vestlig og en ikke-vestlig residual samt dummy-variable for personens branche og stilling.

# Bilag 2: Supplerende tabeller

Nedenfor præsenteres det samlede model-output. Den første model præsenterer resultaterne i form af hazard ratios, hvorimod den næste rapporterer koefficienterne.

Tabel 15: Resultater af varighedsmodel (hazard ratio)

	Flygtninge og familie-sammenførte til flygtning (1)	Familie-sammenført til indvandrere (2)	Danskere (3)	Danskere (kort-uddannede) (4)
Flygtninge og familiesammenførte til flygtninge	-	-	-	-
Familiesammenførte til indvandrere	-	-	-	-
Danskere	-	-	-	-
Kvinde	0,949**	0,991	1,470**	1,350**
Alder	1,027*	1,016	0,998	1,004
Alder^2	1,000*	0,998	1,000**	1,000**
Grundskole til og med 6. klasse	1,074**	1,169**	-	-
Grundskole 7.-10. klasse	1,056**	1,054**	1,386**	1,135
Gymnasiale og erhvervsfaglige udd.	ref.	ref.	ref.	ref.
Korte videregående udd.	1,087**	0,961	0,797**	-
Mellemlange videregående udd.	1,020	1,019	0,980**	-
Lange videregående udd.	0,785**	0,887**	0,657**	-
Ph.d. og forskerudd.	0,657*	0,540**	0,474**	-
Uoplyst	1,024	1,087*	1,7001**	-
Medbragt	1,076**	1,046*	-	-
Gift/partner	-	0,950*	0,812**	0,784**
Børn	1,112**	1,126**	0,931**	0,930**
Børn u. 2 år	1,073**	1,137**	0,914**	0,971
Ægtefælle med dansk oprindelse	0,899*	-	-	-
Ægtefælle med indvandrerstatus	ref.	-	-	-
Ingen ægtefælle	0,981	-	-	-
Kvinde*børn u. 2 år	0,878**	0,888**	1,438**	1,300**
Lokal ledighed	1,014**	1,015**	1,052**	1,050**
År siden indrejse	0,964**	1,100**	0,973**	0,979**
År siden indrejse^2	1,001	1,000**	1,000**	1,000**
Militært arbejde	0,457**	0,497**	0,717**	0,736**
Ledelsesarbejde	0,400**	0,290**	0,450**	0,362**
Arbejde, der forudsætter viden på højt niveau	0,462**	0,638**	0,658**	0,719**
Arbejde, der forudsætter viden på mellem niveau	0,541**	0,583**	0,620**	0,521**
Almindeligt kontor- og servicearbejde	0,813**	0,819**	0,694**	0,679**
Service- og salgsarbejde	ref.	ref.	ref.	ref.
Arbejde inden for landbrug, skovbrug og fiskeri	1,018	1,681*	1,204**	1,426**

	Flygtninge og familie-sammenførte til flygtning (1)	Familie-sammenført til indvandrere (2)	Danskere (3)	Danskere (kort-uddannede) (4)
Håndværkspræget arbejde	0,871**	1,136*	1,000	0,928**
Operatør- og monteringsarbejde	0,743**	0,736**	1,121**	0,985
Andet manuelt arbejde	0,942*	0,881**	1,257**	1,145**
Uoplyst	0,794**	0,738**	0,824**	0,895**
Ukendt	0,886**	0,877**	1,053	1,111**
Bygge og anlæg	1,284**	0,938	1,370**	1,615**
Ejendomshandel og udlejning	0,682**	0,893	0,699**	0,900**
Erhvervsservice	1,364**	1,121**	0,977**	1,339**
Finansiering og forsikring	0,559**	0,567**	0,507**	0,665**
Handel og transport mv.	1,068*	0,914**	0,761**	0,962*
Insustri, råstofudvinding og forsyningsvirksomhed	1,023	1,026	0,761**	0,980
Information og kommunikation	1,102	0,815*	0,697**	0,769**
Kultur, fritid og anden service	0,731**	0,752**	0,958**	1,013
Landbrug, skovbrug og fiskeri	1,768**	1,760**	0,927**	1,123**
Offentlig administration, undervisning og sundhed	ref.	ref.	ref.	ref.
Uoplyst aktivitet	4,433**	4,081**	2,575**	3,072**
Ukendt	8,224**	8,270**	8,051**	9,098**
Danmark	-	-	-	-
Jugoslavien	1,157**	0,894*	-	-
Eritrea	1,488**	0,771	-	-
Somalia	1,220**	1,125*	-	-
Afghanistan	1,094**	1,019	-	-
Myanmar	0,986	0,721	-	-
Irak	ref.	ref.	-	-
Iran	1,141**	1,010	-	-
Syrien	1,268**	1,073	-	-
Rusland	0,829**	0,715**	-	-
Bosnien-Hercegovina	0,921**	0,845**	-	-
Ikke-vestlig	1,001	0,883**	-	-
Vestlig	0,750**	0,663**	-	-
Land ukendt	0,981	0,547	-	-
N(forløb)	32725	29185	523179	91204
N(failures)	25725	22691	378591	75633

**Note:** \* p < 0,05, \*\* p < 0,01. Det er muligt for det samme individ at have henholdsvis 0, 1 eller flere forløb. Alder er målt i antal år, lokal arbejdsløshed er for kommunen og året samt målt i pct. De resterende variabler er dummy-variabler. Vestlig og ikke-vestlig indeholder de resterende oprindelseslande ikke nævnt i tabellen. **Kilde:** Beregninger på baggrund af data fra Danmarks Statistik.

Tabel 16: Resultater af varighedsmode (koefficienter)

	Flygtninge og familie-sammenførte til flygtning (1)	Familie-sammenført til indvandrere (2)	Danskere (3)	Danskere (kort-uddannede) (4)
Flygtninge og familiesammenførte til flygtninge	-	-	-	-
Familiesammenførte til indvandrere	-	-	-	-
Danskere	-	-	-	-
Kvinde	-0,052**	-0,009	0,385**	0,300**

	Flygtninge og familie-sammenførte til flygtning (1)	Familie-sammenført til indvandrere (2)	Danskere (3)	Danskere (kort-uddannede) (4)
Alder	0,026*	0,016	-0,002	0,004
Alder^2	-0,000*	-0,000	0,000**	0,000**
Grundskole til og med 6. klasse	0,072**	0,156**	-	-
Grundskole 7.-10. klasse	0,055**	0,053**	0,326**	0,127
Gymnasiale og erhvervsfaglige udd.	ref.	ref.	ref.	-
Korte videregående udd.	0,083**	-0,040	-0,226**	-
Mellemlange videregående udd.	0,019	0,018	-0,020**	-
Lange videregående udd.	-0,0242*	-0,120**	-0,421**	-
Ph.d. og forskerudd.	-0,420*	-0,616**	-0,746**	-
Uoplyst	0,024	0,084*	0,531**	-
Medbragt	0,073**	0,045	-	-
Gift/partner	-	-0,051*	-0,209**	-0,243**
Børn	0,107**	0,119**	-0,071**	-0,073**
Børn u. 2 år	0,070**	0,128**	-0,90**	-0,029
Ægtefælle med dansk oprindelse	-0,106*	-	-	-
Ægtefælle med indvandrerstatus	ref.	-	-	-
Ingen ægtefælle	-0,019	-	-	-
Kvinde*børn u. 2 år	-0,130**	-0,119**	0,363**	0,262**
Lokal ledighed	0,014**	0,015**	0,050**	0,049**
År siden indrejse	-0,034**	0,095**	-0,028**	-0,021**
År siden indrejse^2	0,001	-0,002**	-0,000**	-0,000**
Militært arbejde	-0,782**	-0,700**	-0,333**	-0,301**
Ledelsesarbejde	-0,915**	-0,124**	-0,799**	-1,015**
Arbejde, der forudsætter viden på højt niveau	-0,772**	-0,449**	-0,418**	-0,330**
Arbejde, der forudsætter viden på mellem niveau	-0,614**	-0,539**	-0,478**	-0,651**
Almindeligt kontor- og servicearbejde	-0,208**	-0,200**	-0,364**	-0,387**
Service- og salgsarbejde	ref.	ref.	ref.	ref.
Arbejde inden for landbrug, skovbrug og fiskeri	0,018	0,519*	0,186**	0,355**
Håndværkspræget arbejde	-0,138**	0,128*	-0,000	-0,075**
Operatør- og monteringsarbejde	-0,297**	-0,301**	0,114**	-0,015
Andet manuelt arbejde	-0,060*	-0,126**	0,229**	0,136**
Uoplyst	-0,231**	-0,304**	-0,193**	-0,110**
Ukendt	-0,121**	-0,131**	0,052**	0,105**
Bygge og anlæg	0,250**	-0,063	0,315**	0,479**
Ejendomshandel og udlejning	-0,382**	-0,113	-0,358**	-0,105**
Erhvervsservice	0,311**	0,114**	-0,023**	0,292**
Finansiering og forsikring	-0,581**	-0,567**	-0,680**	-0,407**
Handel og transport mv.	0,066*	-0,089**	-0,273**	-0,039*
Insustri, råstofudvinding og forsyningsvirksomhed	0,023	0,025	-0,273**	-0,020
Information og kommunikation	0,100	-0,204*	-0,362**	-0,262**
Kultur, fritid og anden service	-0,313**	-0,286**	-0,043**	0,013
Landbrug, skovbrug og fiskeri	0,570**	0,565**	-0,076**	0,116**
Offentlig administration, undervisning og sundhed	ref.	ref.	ref.	ref.
Uoplyst aktivitet	1,489**	1,406**	0,946**	1,122*

	Flygtninge og familie-sammenførte til flygtning (1)	Familie-sammenført til indvandrere (2)	Danskere (3)	Danskere (kort-uddannede) (4)
Ukendt	2,107**	2,113**	2,086**	2,208**
Danmark	-	-	-	-
Jugoslavien	0,145**	-0,112*	-	-
Eritrea	0,400**	-0,260	-	-
Somalia	0,199**	0,118*	-	-
Afghanistan	0,090**	0,018	-	-
Myanmar	-0,014	-0,327	-	-
Irak	ref.	ref.	-	-
Iran	0,132**	0,001	-	-
Syrien	0,238**	0,071	-	-
Rusland	-0,187**	-0,335**	-	-
Bosnien-Hercegovina	-0,082**	-0,168**	-	-
Ikke-vestlig	0,001	-0,124**	-	-
Vestlig	-0,290**	-0,411**	-	-
Land ukendt	-0,019	-0,604	-	-
N(forløb)	32.725	29.185	523.179	91.204
N(failures)	25.725	22.691	378.591	75.633

**Note:** \* p < 0,05, \*\* p < 0,01. Det er muligt for det samme individ at have henholdsvis 0, 1 eller flere forløb. Alder er målt i antal år, lokal arbejdsløshed er for kommunen og året samt målt i pct. De resterende variabler er dummy-variabler. Vestlig og ikke-vestlig indeholder de resterende oprindelseslande ikke nævnt i tabellen. **Kilde:** Beregninger på baggrund af data fra Danmarks Statistik.

## Bilag 3: Litteratur

Andersen, Henrik Lindegaard (2012) *Forklarende analyse af ikke-vestlige indvandreres arbejdsmarkedstilnytning* (København: Det Nationale Institut for Kommuners og Regioners Analyse og Forskning).

Finansministeriet (2018) *Økonomisk analyse: Beskæftigelsen stiger blandt ikke-vestlige indvandrere* (København: Finansministeriet).

Jacobsen, Rasmus Højbjerg, Astrid Kiil, Christophe Kolodziejczyk og Jesper Wittrup (2016) *Benchmarking og effektivitet af danskuddannelse for udlændinge* (København: Det Nationale Institut for Kommuners og Regioners Analyse og Forskning).

Jakobsen, Vibeke (2000) "Marginalisering og integration – indvandrere på det danske arbejdsmarked 1980-1996", *Arbejdsliv*, nr. 2, 19-37.

Nielsen, Jacob Arendt; Jakobsen, Søren Teglgaard; Kiil, Astrid; og Kloppenborg, Hans Skov (2014) *Benchmarking af kommunernes integrationsindsats på beskæftigelsesområdet* (KORA, Det Nationale Institut for Kommuners og Regioners Analyse og Forskning)

Nielsen, Jacob Arendt (2018) *Sammenhængen mellem beskæftigelse og uddannelse for ikke-vestlige flygtninge og familiesammenførte* (Rockwool Fonden)

Schultz-Nielsen, Marie Louise (2017) "Labour market integration of refugees in Denmark", *Nordic Economic Policy Review*, TemaNord 2017: 520, 55-89.



# Deloitte.

## Om Deloitte

Deloitte leverer ydelser indenfor revision, consulting, financial advisory, risikostyring, skat og dertil knyttede ydelser til både offentlige og private kunder i en lang række brancher. Deloitte betjener fire ud af fem virksomheder på listen over verdens største selskaber, Fortune Global 500®, gennem et globalt forbundet netværk af medlemsfirmaer i over 150 lande, der leverer kompetencer og viden i verdensklasse og service af høj kvalitet til at håndtere kundernes mest komplekse forretningsmæssige udfordringer. Vil du vide mere om, hvordan Deloitte omkring 286.000 medarbejdere gør en forskel, der betyder noget, så besøg os på Facebook, LinkedIn eller Twitter.

Deloitte er en betegnelse for en eller flere af Deloitte Touche Tohmatsu Limited ("DTTL"), dets netværk af medlemsfirmaer og deres tilknyttede virksomheder. DTTL (der også omtales som "Deloitte Global") og alle dets medlemsfirmaer udgør separate og uafhængige juridiske enheder. DTTL leverer ikke ydelser til kunderne. Vi henviser til [www.deloitte.com/about](http://www.deloitte.com/about) for nærmere oplysninger.