

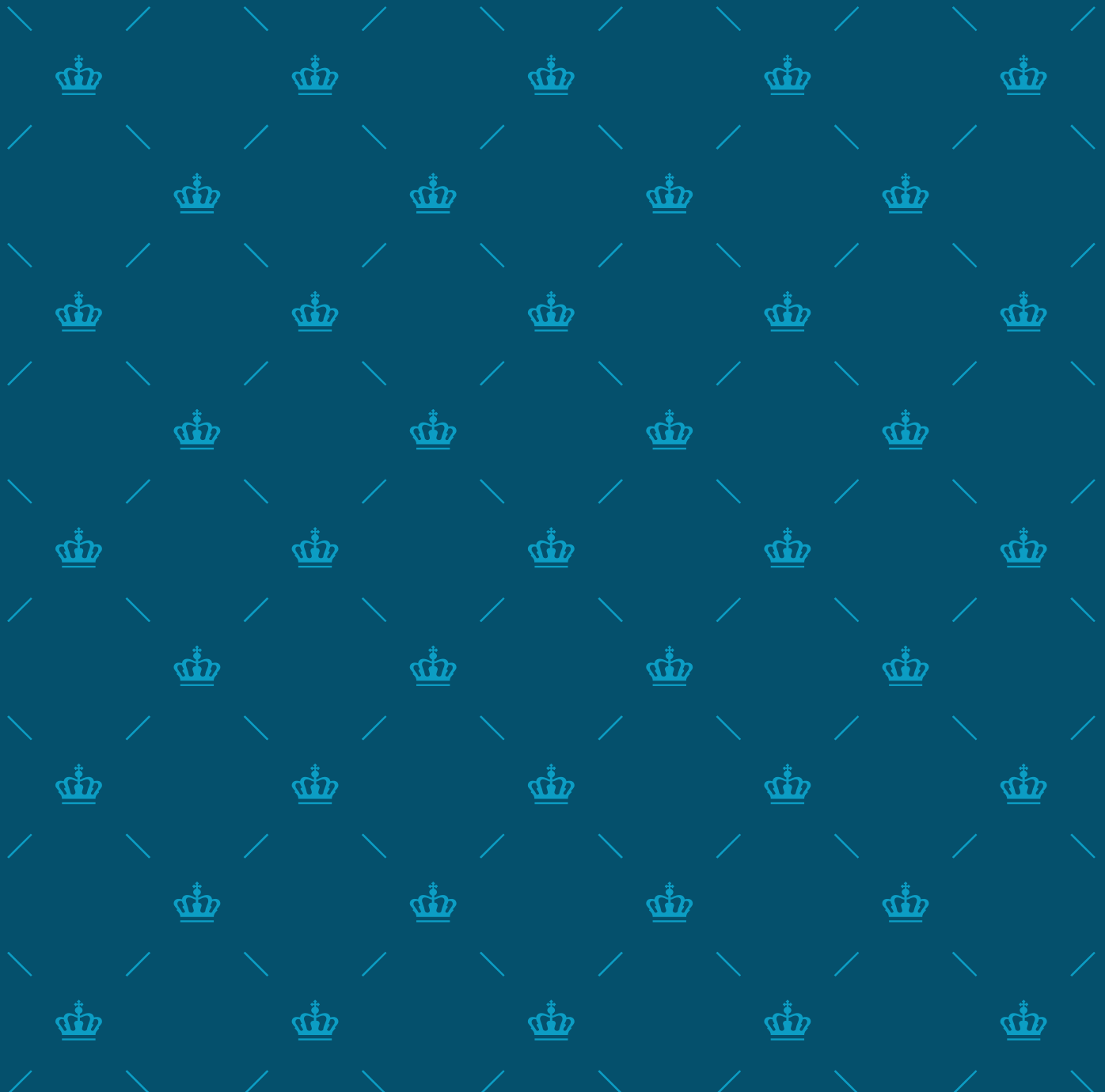


Udlændinge- og  
Integrationsministeriet

---

# Nydanskeres beskæftigelsesindikatorer

- hvad kendetegner nydanskeres oplevelse af egne evner, jobmuligheder og jobsøgning, og hvor kunne der være forbedringspotentiale?



## Hovedkonklusioner

Medborgerskabsundersøgelsen omhandler alle voksne ikke-vestlige indvandrere og efterkommere (herefter nydanskere) og dækker således både flygtninge, som kom til landet for få år siden, og efterkommere der er født og opvokset i Danmark.

Analysen er baseret på svar fra 723 beskæftigede indvandrere samt 183 svar fra ledige indvandrere og 43 svar fra ledige efterkommere. De ledige nydanskere svar analyseres samlet i analysen. I datagrundlaget er der også svar fra 41 ledige med dansk oprindelse, men dette er for få til at lave en valid sammenligning af nydanskere og personer med dansk oprindelse. Alle besvarelserne findes dog i tabelsamlingen, som findes på integrationsbarometer.dk (se uddybende om datagrundlaget i appendiks).

Medborgerskabsundersøgelsen 2018 viser, hvordan beskæftigede nydanskere fik deres første job i Danmark. Undersøgelsen viser, at:

- 34 pct. fik deres første job i Danmark gennem personligt netværk
- 17 pct. ved at kontakte en arbejdsgiver uopfordret, mens kun
- 8 pct. fik første job ved at svare på en annonce

De ledige nydanskere jobsøgningsadfærd belyses gennem en række beskæftigelsesindikatorer. Indikatorerne viser, at:

- Godt halvdelen har søgt job inden for de seneste tre måneder og godt halvdelen vil kunne begynde på et nyt job inden for 14 dage.
- Der er cirka lige mange ledige, som ønsker alt arbejde, uanset lønnens størrelse og som kun ønsker et arbejde, hvis de mindst får lige så mange penge mellem hænderne som i dag. Særligt nydanske ledige på 30 år og derover ønsker at arbejde uanset lønnens størrelse. Mellem 3-5 pct. ønsker ikke et arbejde uanset lønnen.

De ledige nydanskere oplevelse af egne evner og jobmuligheder belyses via en række spørgsmål på skalaer fra 1 til 7, hvor 7 er det højeste niveau. Generelt ligger ledige nydanskere score i størrelsesordenen 4,2 til 6,7. Nydanske lediges gennemsnitsscore ligger lavest på følgende beskæftigelsesindikatorer:

- Tro på at finde job inden for det næste halve år (4,16 i gennemsnit blandt 30 år +)
- Foretrækker at arbejde sammen med andre (4,26 i gennemsnit blandt under 30 år)
- Overskud og tid til at søge job (4,62 i gennemsnit blandt 30 år +)

Blandt de ledige nydanskere som aktivt søger efter jobs er følgende kanaler de mest udbredte:

- Gennem jobannoncer på Internettet (79% under 30 år og 68% af 30 år +)
- Gennem direkte henvendelse til virksomheder (54% under 30 år og 44% af 30 år +)

Analysen refererer også nyere forskning, som viser, at følgende beskæftigelsesindikatorer øger udsatte kontanthjælpsmodtagere overgang til beskæftigelse:

Under 30 år:

- Viden om hvordan mulighed for job kan forbedres
- Jobsøgningskanalerne:

- Spurgt praktikvirksomhed
- Jobbaser på Internettet
- Uopfordret kontakt

30 år og derover:

- Evne til at samarbejde
- Helbred i fht. arbejde
- Tro på at kunne klare et arbejde
- Jobsøgningskanaler:
  - Spurgt praktikvirksomhed
  - Jobbaser på Internettet

### **Hvad skal der til for at øge beskæftigelsen blandt nydanskere?**

Analysen giver en indikation af, hvilke faktorer der påvirker ledige nydanskere beskæftigelse positivt.

Undersøgelsen indikerer<sup>1</sup>, at nydanskere beskæftigelse kan styrkes, hvis nydanskere i større grad aktivt søger job i form af:

- Personligt netværk – både via etnisk danskere og anden etnisk herkomst.
- Uopfordrede stillinger ved direkte henvendelse til arbejdsgiver
- At gøre praktikpladser opmærksomme på, at man ønsker et job efter endt praktikforløb. Denne jobsøgningskanals potentiale handler formentlig også om, at flere praktikforløb i sig selv kan have en beskæftigelseseffekt.

Undersøgelsen indikerer også, at, der er et forbedringspotentiale ved, at den enkeltes indstilling ændres i forhold til:

- Tro på, at man kan finde beskæftigelse i nærmeste fremtid – det gælder særligt de +30 årige
- Tid til at søge arbejde – særligt for de +30 årige
- Unges præferencer for at arbejde sammen med andre, fremfor alene.

---

<sup>1</sup> Disse konklusioner forudsætter for det første, at resultaterne fra forskningen om beskæftigelsesindikatorer for udsatte kontanthjælpsmodtagere er generaliserbare til målgruppen af ledige nydanskere. For det andet forudsætter konklusionerne, at beskæftigede nydanskere vej til første job i Danmark også er farbar for gruppen af ledige nydanskere i dag, idet ledige nydanskere jobsøgningskanaler i dag holdes oppe imod de kanaler, hvorigennem de beskæftigede nydanskere har fået deres første job i Danmark. For det tredje forudsættes det, at de vægtede stikprøvesvar er repræsentative for hele gruppen af ledige nydanskere i Danmark, selvom datasættet kun rummer et begrænset antal svar fra ledige nydanskere.

---

## 1 – Indledning

Ikke-vestlige indvandrere og efterkommeres (herefter nydanskere) beskæftigelsesgrad er markant lavere end personer med dansk oprindelse. Trods nylig fremgang i beskæftigelse, har gabet mellem nydanskere og personer med dansk oprindelse være stabilt over en årrække (Udlændinge- og Integrationsministeriets Integrationsbarometer).

Der har tidligere været meget fokus på, hvilke politiske tiltag, der kan øge nydanskernes økonomiske incitament til at arbejde, men der har indtil nu ikke været fokuseret på nydanskernes jobsøgningsstrategier samt deres oplevelser af egne evner og jobmuligheder.

I denne analyse beskrives først, på baggrund af tidligere forskning, hvilke beskæftigelsesindikatorer der har en positiv sammenhæng med øget beskæftigelse. Der præsenteres også nye tal fra Medborgerskabsundersøgelsen 2018, som viser, hvordan beskæftigede nydanskere fik deres første job i Danmark. Efterfølgende beskrives nydanskernes personlige beskæftigelsesindikatorer og jobsøgningsstrategier. Til sidst holdes disse ledige nydanskernes beskæftigelsesindikatorer oppe mod de indikatorer, som er særligt vigtige for overgangen til beskæftigelse. På denne måde kommer frem til et første bud på, hvilke beskæftigelsesindikatorer, der potentielt kan forbedre ledige nydanskernes overgang til beskæftigelse.

## 2 - Data og undersøgelsesdesign

Hvilke beskæftigelsesindikatorer kan forudsige lediges overgang til beskæftigelse? Dette er et helt centralt spørgsmål, hvis man skal tilrettelægge en politik, der understøtter virksomme jobstrategier.

I denne analyse bygges videre på resultaterne fra et om omfattende forskningsprojekt ved navn BeskæftigelsesIndikatorProjektet (BIP) (Rosholm et al. 2017), og det undersøges, hvordan ledige nydanskere er placeret på en række beskæftigelsesindikatorer. I BIP er identificeret en række beskæftigelsesindikatorer, såsom reservationsløn, opfattelse af egne evner og kompetencer, jobsøgningskanaler mv. BIP finder, at den del af disse beskæftigelsesindikatorer kan forudsige udsatte kontanthjælpsmodtageres overgang til beskæftigelse, hvormed de kan dermed bruges til at finde frem til virksomme jobstrategier.

I denne undersøgelse er nydanskerne først blevet spurgt ind til en lang række beskæftigelsesindikatorer. Dernæst sammenholdes nydanskernes indplacering på beskæftigelsesindikatorerne med de indikatorer, som BIP har fundet frem til som særligt væsentlige for overgangen til beskæftigelse.

Datagrundlaget er en række beskæftigelsesrelaterede spørgsmål fra Udlændinge- og Integrationsministeriet årlige medborgerskabsundersøgelse. Da det er ganske vanskeligt at indsamle svar fra ledige nydanskere, er respondentgruppen ikke stor nok til dybdegående statistiske analyser. De lediges svar og beskæftigelsesindikatorer kan dog give et indblik i, hvor nydanskerne er placeret på disse indikatorer. Der tilføjes såkaldte konfidensintervaller i tabeller og figurer, som udtrykker den statistiske usikkerhed forbundet med de relativt små respondentgrupper. Læs nærmere om Medborgerundersøgelsen 2018 i appendiks og se notatet Baggrundstabeller fra Medborgerskabsundersøgelsen 2018 på [uim.dk](http://uim.dk).

---

## Boks 1. BIP – BeskæftigelsesIndikatorProjektet og videreudvikling af indikatorerne

”...BeskæftigelsesIndikatorProjektet (BIP) er både nationalt og internationalt set det hidtil mest omfattende videnskabelige progressionsmålingsstudie, der har undersøgt, hvad der rent faktisk gør, at udsatte kontanthjælpsmodtagere kommer i arbejde. Forskningsprojektet blev igangsat i 2011, og dataindsamlingen er afsluttet ved udgangen af 2016. I forskningsprojektet er der udviklet indikatorer for arbejdsmarkedsparethed baseret på nationale og internationale studier. Indikatorerne er gennem fire år blevet testet. Fællesnævneren for de udvalgte indikatorer er, at de er mulige at påvirke med forskellige indsatser.

Resultaterne af forskningen viser, hvilke indikatorer der i særlig grad kan forudsige jobsandsynlighed, hvilke indsatser der er gode til at skabe progression på disse indikatorer, samt hvilke jobsøgningskanaler, der virker for udsatte kontanthjælpsmodtagere...” (Rosholm et al. 2017:4).

Beskæftigelsesindikatorerne er efterfølgende videreudviklet og tilpasset en ikke-vestlig målgruppe i forskningsprojektet ‘FIP – Et værktøj til måling af flygtninges og indvandreres arbejdsmarkedsparethed’ (Thuesen et al. 2017). FIP står for Flygtninges og Indvandreres Progression i arbejdsmarkedsparethed. FIP-målgruppen er alle flygtninge og indvandrere på integrationsydelse el.lign., både de jobparate og de aktivitetsparate.

Videreudviklingen af spørgeskemaet til denne ikke-vestlige målgruppe er indarbejdet i nærværende analyse, men da FIP-dataindsamlingen fortsat er undervejs, og den endelige rapport først udkommer ultimo 2019, kan FIP-projektet ikke benyttes endnu til at se, om det er samme beskæftigelsesindikatorer og jobsøgningsstrategier, der er virksomme for den nydanske målgruppe.

Målgruppen for BIP-projektet er altså gruppen af udsatte kontanthjælpsmodtagere, både danske og udenlandsk oprindelse, som er ikke blevet vurderet jobparate. Det er derfor ikke sikkert, at det er de samme beskæftigelsesindikatorer og jobsøgningsstrategier, der er virksomme for gruppen af ledige ikke-vestlige indvandrere og efterkommere, som er målgruppen for denne analyse. Beskæftigelsesindikatorerne suppleres med data for, hvordan beskæftigede nydanskere fik deres første job i Danmark, hvilket kan ses som en yderligere indikator for, hvilken jobsøgning der er virksom for denne målgruppe.

---

### 3 - Hvad virker? Beskæftigelsesindikatorer der kan forudsige beskæftigelse

Der findes en række beskæftigelsesindikatorer, som kan forudsige lediges overgang til beskæftigelse, herunder kan forudsige hvor mange jobsøgningskanaler de ledige benytter.

I BIP-projektet er gennemført omfattende modelbaserede analyser på baggrund af det indsamlede forløbsdata. BIP finder frem til, hvilke beskæftigelsesindikatorer, der med statistisk sikkerhed kan forklare en række udfald. I nærværende analyse tages udgangspunkt i to af disse udfald: direkte og indirekte beskæftigelse. Den direkte beskæftigelse er analyser af, hvilke beskæftigelsesindikatorer, der kan forklare udsatte kontanthjælpsmodtageres overgang til beskæftigelse inden for 52 uger. Den indi-

rette beskæftigelse måler, hvilke beskæftigelsesindikatorer, der kan forklare antallet af jobsøgningskanaler, som er væsentligt, da aktiv jobsøgning for de fleste vil være første skridt til beskæftigelse.

Tabel 1 og 2 viser, hvilke beskæftigelsesindikatorer som med statistisk sikkerhed har en positiv sammenhæng med antal jobsøgningskanaler (indirekte beskæftigelse) og overgang til beskæftigelse<sup>2</sup>. Der opdeles på, om kontanthjælpsmodtagerne er under eller over 30 år.

**Tabel 1: Beskæftigelsesindikatorer som kan forklare et øget antal jobsøgningskanaler**

Under 30 år	30 år og derover
Lyst til at tage kontakt	Evne til at samarbejde
Evne til at samarbejde	Overskud i hverdagen
Tro på at kunne klare et arbejde	Helbred i fht. arbejde
	Tro på at kunne klare et arbejde
	Viden om hvordan mulighed for job kan forbedres

Anm.: BIP sonderer mellem beskæftigelsesindikatorer udledt af borgernes egne svar og indikatorer udledt af sagsbehandleres svar. Disse borger- og sagsbehandlerindikatorer inddeles i hhv. niveauet ved projektets start og udviklingen i indikatoren i løbet af projektperioden. For at data modsvarer Medborgerskabsundersøgelsen 2018 inkluderer tabel 1 kun beskæftigelsesindikatorer udledt af borgernes svar, og der sondres ikke mellem niveau og udvikling. Der inkluderes kun indikatorer, som har statistisk signifikante positive sammenhænge med overgang til beskæftigelse.

Kilde: BeskæftigelsesIndikatorProjektet

**Tabel 2: Beskæftigelsesindikatorer som kan forklare en hyppigere overgang til beskæftigelse**

Under 30 år	30 år og derover
Viden om hvordan mulighed for job kan forbedres	Evne til at samarbejde
Jobsøgningskanaler:	Helbred i fht. arbejde
- Spurgt praktikvirksomhed	Tro på at kunne klare et arbejde
- Jobbaser på Internettet	Jobsøgningskanaler:
- Uopfordret kontakt	- Spurgt praktikvirksomhed
	- Jobbaser på Internettet

Anm.: BIP sonderer mellem beskæftigelsesindikatorer udledt af borgernes egne svar og indikatorer udledt af sagsbehandleres svar. Disse borger- og sagsbehandlerindikatorer inddeles i hhv. niveauet ved projektets start og udviklingen i indikatoren i løbet af projektperioden. For at data modsvarer Medborgerskabsundersøgelsen 2018 inkluderer tabel 1 kun beskæftigelsesindikatorer udledt af borgernes svar, og der sondres ikke mellem niveau og udvikling. Der inkluderes kun indikatorer, som har statistisk signifikante positive sammenhænge med overgang til beskæftigelse.

Kilde: BeskæftigelsesIndikatorProjektet

<sup>2</sup> BIP's resultater kan ikke udlægges som statistisk sikre *kausale* sammenhænge, såsom at en øget andel, der har gjort deres praktikvirksomhed opmærksom på, at de gerne vil have et job efter praktikken fører til øget beskæftigelse. Den statistiske sammenhæng, *korrelationen*, kan fx også dække over, at der i løbet af praktikken tilegnes nye kompetencer, som påvirker overgangen til beskæftigelse, jf. endogenitets-problematikken.

Som nævnt er det ikke sikkert, at det er samme beskæftigelsesindikatorer, som har betydning for gruppen af ledige nydanskere. I Medborgerskabsundersøgelsen 2018 er alle beskæftigede nydanskere derfor spurgt, hvordan de fik deres første betalte arbejde i Danmark. Svarkategoriene er de samme, som de ledige nydanskere svarkategorier, når der spørges ind til deres jobsøgning. Når de beskæftigede nydanskere er spurgt, har de kun kunnet vælge ét svar, mens de ledige godt kan søge jobs gennem flere kanaler. De beskæftigede nydanskere svar fremgår af tabel 3.

**Tabel 3: Indvandreres vej til deres første betalte arbejde i Danmark**

	Andel	
Svarede på annonce (fx i avis, på Internettet eller via et opslag)	8%	(±2%)
Annoncerede selv (fx i avis, på Internettet eller via et opslag)	5%	(±2%)
Gennem kommunen, a-kassen, Jobcentret eller arbejdsformidlingen	8%	(±2%)
Blev kontaktet af en arbejdsgiver	5%	(±2%)
Kontaktede selv en arbejdsgiver uopfordret (fx ringet til dem, sendt en ansøgning eller mødt op)	17%	(±3%)
Vikarbureau eller lignende	4%	(±2%)
Via praktikplads eller lignende	8%	(±2%)
Via et rekrutteringsbureau	2%	(±1%)
Gennem familie, venner, bekendte med dansk etnisk baggrund	17%	(±3%)
Gennem familie, venner, bekendte med anden etnisk baggrund	17%	(±3%)
Ved ikke	5%	(±2%)
Ønsker ikke at svare	3%	(±1%)
I alt	100%	

Anm.: Opgørelsen er på baggrund af svar fra 723 indvandrere, som mindst var fyldt 15 år på indvandringstidspunktet. Tabellen opdeler ikke på respondentens alder ved første job, som BIP gør, da der er spurgt retrospektivt. I parentes fremgår 95%-konfidensintervallet.

Kilde: Udlændinge- og Integrationsministeriets Medborgerskabsundersøgelse 2018

#### 4 - Beskrivelse af ledige nydanskere beskæftigelsesindikatorer

Hidtil er gennemgået, hvilke beskæftigelsesindikatorer som har betydning for udsatte kontanthjælpsmodtageres overgang til beskæftigelse samt gennem hvilke kanaler beskæftigede indvandrere fik deres første job i Danmark. Disse kan tilsammen kaldes virksomme beskæftigelsesindikatorer. I dette afsnit ses på, hvordan ledige nydanskere beskæftigelsesindikatorer fordeler sig, så disse efterfølgende kan sammenholdes med de virksomme beskæftigelsesindikatorer.

**Tabel 4: Ledige nydanskeres svar på, om de har søgt job inden for seneste 3 måneder fordelt på aldersgruppe**

	Under 30	30 år +
Ja	52% (±11%)	54% (±8%)
Nej	48% (±11%)	44% (±8%)
Ved ikke	0%	1% (±2%)
Ønsker ikke at svare	0%	1% (±1%)
I alt	100%	100%

Anm.: I opgørelsen indgår svar fra 78 personer under 30 år og 148 personer på 30 år og derover. I parentes fremgår 95%-konfidensintervallet.

Kilde: Udlændinge- og Integrationsministeriets Medborgerskabsundersøgelse 2018

**Tabel 5: Andel af ledige nydanskere der benytter de forskellige jobsøgningskanaler fordelt på aldersgruppe**

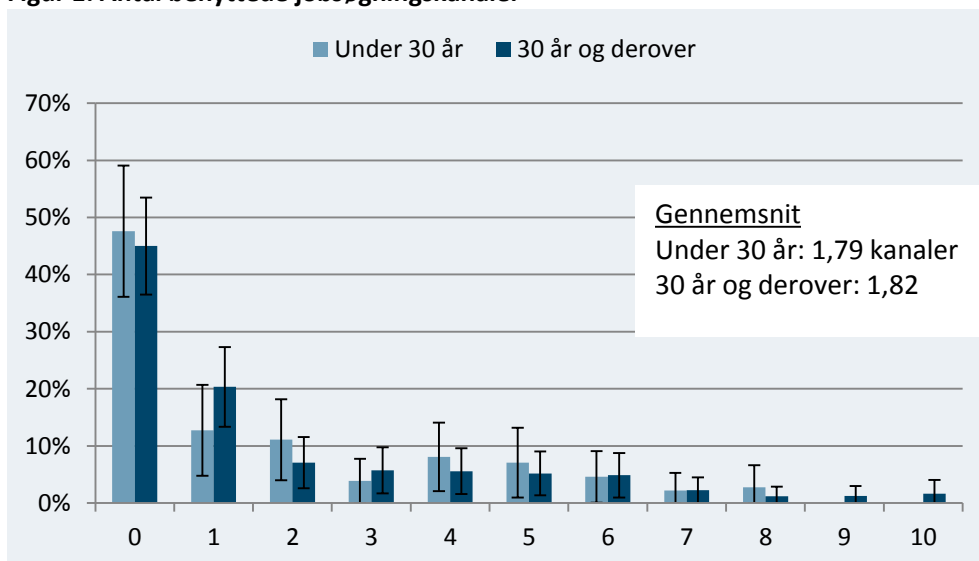
	Under 30	30 år +
Gennem jobannoncer i aviser/blade	30% (±15%)	32% (±11%)
Gennem jobannoncer på Internettet	79% (±14%)	68% (±11%)
Gennem jobcentre/fagforening/a-kasse	26% (±14%)	37% (±11%)
Gennem vikarbureau	19% (±12%)	20% (±10%)
Gennem direkte henvendelse til virksomheder	54% (±16%)	44% (±12%)
Har gjort min praktikplads opmærksom på, at jeg ønsker et job efter praktikken	16% (±12%)	19% (±9%)
Via sociale medier (Facebook, LinkedIn eller lignende)	45% (±16%)	25% (±10%)
Gennem familie, venner, bekendte med dansk etnisk baggrund	36% (±15%)	37% (±12%)
Gennem familie, venner, bekendte med anden etnisk baggrund	33% (±15%)	34% (±11%)
På anden måde	2% (±2%)	13% (±8%)
Ved ikke	0%	1% (±2%)
Ønsker ikke at svare	0%	0%

Anm.: I opgørelsen indgår svar fra 42 personer under 30 år og 78 personer på 30 år og derover. I parentes fremgår 95%-konfidensintervallet. Da de ledige nydanskeres kan søge job gennem mere end en kanal summer kolonnerne ikke til 100%.

Kilde: Udlændinge- og Integrationsministeriets Medborgerskabsundersøgelse 2018



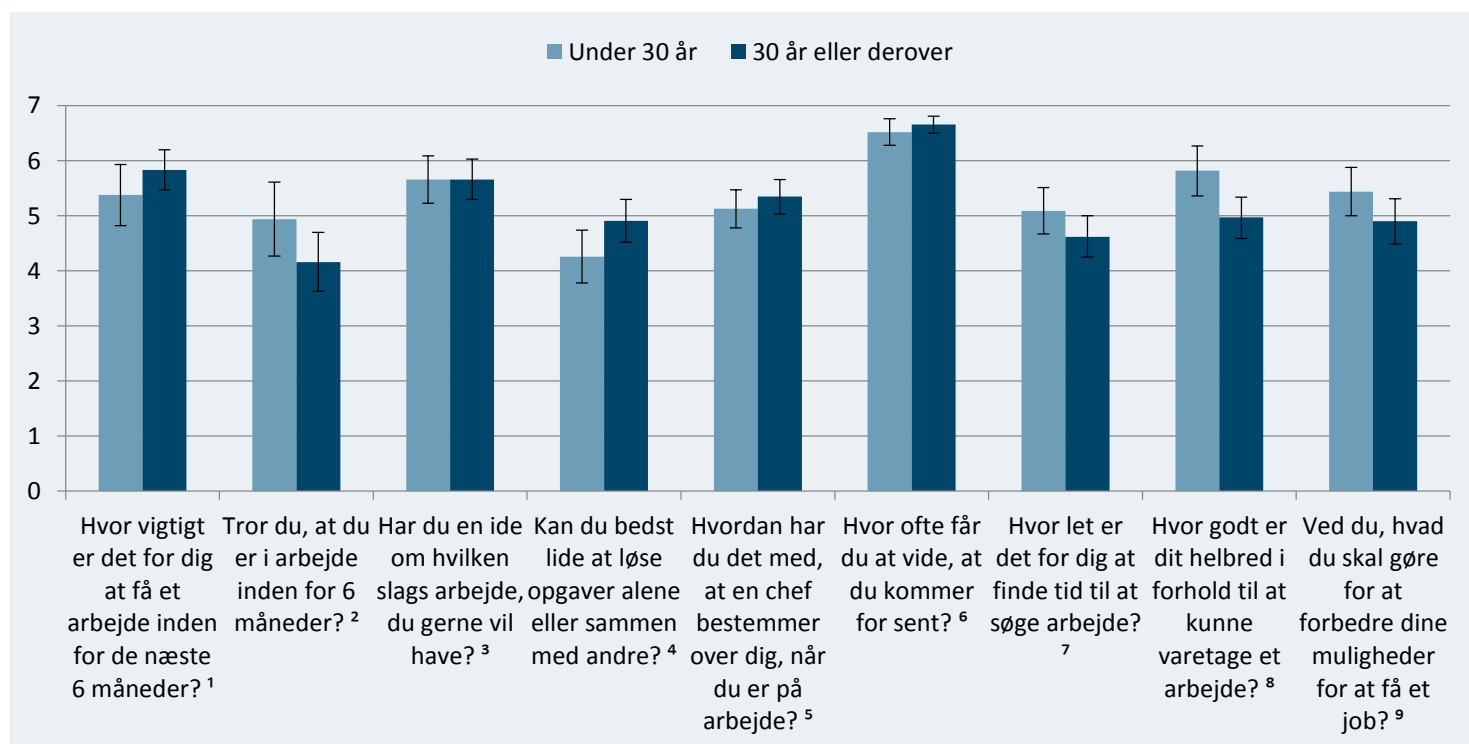
**Figur 1: Antal benyttede jobsøgningskanaler**



Anm.: Figuren er baseret på svar fra 78 personer under 30 år og 146 personer på 30 år og derover. Personer der ikke har søgt job inden for de seneste 3 måneder er sat til 0 jobsøgninger. Fejllinjer viser øvre og nedre 95%-konfidensintervaller.

Kilde: Udlændinge- og Integrationsministeriets Medborgerskabsundersøgelse 2018

**Figur 2: Ledige nydanskere gennemsnitsscorer på en række beskæftigelsesindikatorspørgsmål fordelt på aldersgruppe, skalaer fra 1 til 7 (se skalaer i anmærkning)**



Anm.: Fejllinjer viser øvre og nedre 95%-konfidensintervaller.

1) 1 er "Slet ikke vigtigt" og 7 er "Meget vigtigt". Gennemsnittet er baseret på 73 personer under 30 år og 127 på 30 år og derover.

2) 1 er "Slet ikke" og 7 "Ja, helt sikkert". Gennemsnittet er baseret på 51 personer under 30 år og 88 på 30 år og derover. Dette er væsentligt færre personer end de øvrige indikatorer, hvilket skyldes, at mange har svaret "ved ikke".

3) 1 er "Slet ikke" og 7 "Ja, helt sikkert". Gennemsnittet er baseret på 74 personer under 30 år og 114 på 30 år og derover.

4) 1 er "Alene" og 7 er "Sammen med andre". Gennemsnittet er baseret på 77 personer under 30 år og 128 personer på 30 år og derover.

5) 1 er "Virkelig dårligt" og 7 er "Virkelig godt". Gennemsnittet er baseret på 69 personer under 30 år og 120 personer på 30 år og derover.

6) 1 er "Meget ofte" og 7 er "Aldrig". Gennemsnittet er baseret på 77 personer under 30 år og 132 personer på 30 år og derover.

7) 1 er "Meget svært" og 7 er "Meget let". Gennemsnittet er baseret på 68 personer under 30 år og 115 personer på 30 år og derover.

8) 1 er "Virkelig dårligt" og 7 er "Virkelig godt". Gennemsnittet er baseret på 74 personer under 30 år og 134 personer på 30 år og derover.

9) 1 er " Nej, jeg ved slet ikke, hvad jeg skal gøre" og 7 er " Jeg ved helt klart, hvad jeg skal gøre". Gennemsnittet er baseret på 68 personer under 30 år og 119 personer på 30 år og derover.

Kilde: Udlændinge- og Integrationsministeriets Medborgerskabsundersøgelse 2018

**Tabel 6: Ledige nydanskernes svar på, hvor høj en løn de vil have for at sige ja til et arbejde, de får tilbudt fordelt på aldersgruppe**

	Under 30 år		30 år +	
Jeg ønsker ikke et arbejde, uanset lønnens størrelse	5%	(±5%)	3%	(±3%)
Jeg ønsker kun et arbejde, hvis jeg får flere penge end i dag	24%	(±10%)	17%	(±6%)
Jeg ønsker kun et arbejde, hvis jeg får lige så mange penge som i dag	10%	(±7%)	5%	(±3%)
Jeg ønsker alt arbejde, uanset lønnens størrelse	26%	(±10%)	40%	(±8%)
Ved ikke	22%	(±9%)	22%	(±7%)
Ønsker ikke at svare	13%	(±8%)	13%	(±6%)
I alt	100%		100%	

Anm.: I opgørelsen indgår svar fra 78 personer under 30 år og 148 personer på 30 år og derover.

**Tabel 7: Ledige nydanskernes svar på, hvornår de evt. ville kunne begynde at arbejde, hvis de fik tilbudt et job fordelt på aldersgruppe**

	Under 30 år		30 år +	
Inden for 2 uger, dvs. inden d. *XX	54%	(±11%)	52%	(±8%)
Senere	31%	(±10%)	20%	(±7%)
Ved ikke	10%	(±7%)	16%	(±6%)
Ønsker ikke at svare	6%	(±5%)	12%	(±5%)
I alt	100%		100%	

Anm.: I opgørelsen indgår svar fra 78 personer under 30 år og 148 personer på 30 år og derover. I parentes fremgår 95%-konfidensintervallet. \* XX er 14 dage efter referenceugens slut

Kilde: Udlændinge- og Integrationsministeriets Medborgerskabsundersøgelse 2018

## 5 - Ledige nydanskernes beskæftigelsesindikatorer sammenholdt med virksomme beskæftigelsesindikatorer

I det følgende sættes de ledige nydanskernes jobsøgningskanaler først op i mod de beskæftigede nydanskernes vej til første job i Danmark.

Dernæst holdes de ledige nydanskernes beskæftigelsesindikatorer op imod de indikatorer, som ifølge BIP har en positiv sammenhæng med overgang til beskæftigelse, dvs. er de mest virksomme.

I Medborgerskabsundersøgelsen 2018 er BIP-spørgeskemaet tilpasset den ikke-vestlige målgruppe, først og fremmest ud fra FIP, og dernæst ud fra en pilotundersøgelsen udført af Danmarks Statistik. Det betyder, at formuleringerne er justeret lidt og derfor ikke altid identiske med BIP-formuleringerne, om end de i al væsentlighed burde opfange samme tendenser. Der er ligeledes et spørgsmål, som er udgået. Spørgsmålene i Medborgerskabsundersøgelsen 2018 fremgår af det samlede spørgeskema i tabelsamlingen på integrationsbarometer.dk. Spørgsmålene til BIP findes på væksthushets-forskningscenter.dk.

Figur 3-5 viser, at det kunne tyde på (se fodnote 1), at jobsøgning gennem personlige netværk og uopfordrede ansøgninger ved direkte henvendelse til arbejdsgiver med fordel kunne styrkes. Det ses også, at det at gøre sin praktikplads opmærksom på, at man ønsker et job efter endt praktikforløb kan have betydning. Denne jobsøgningskanals potentiale handler dog formentlig også om, at flere praktikforløb i sig selv kan have en beskæftigelseseffekt.

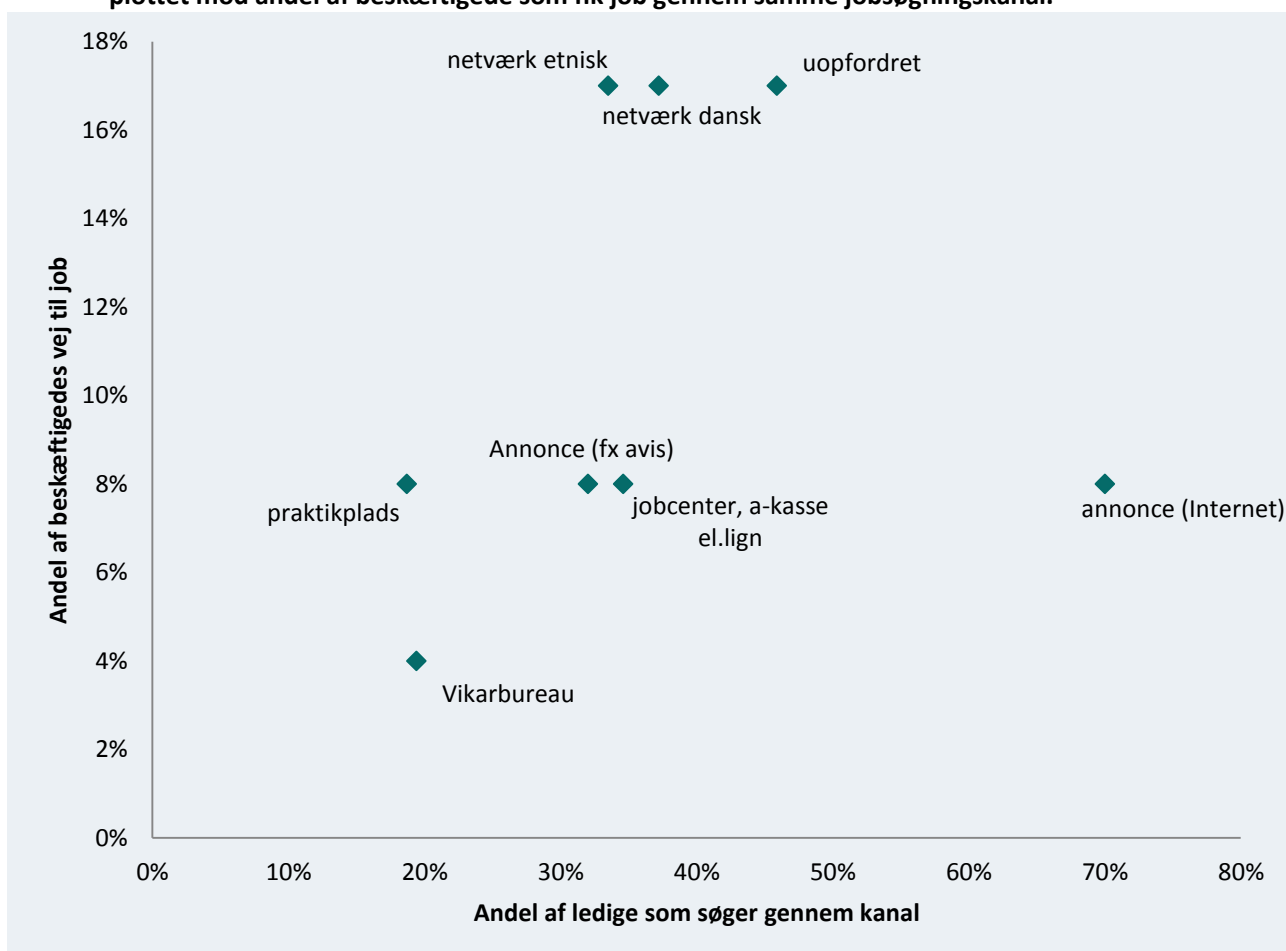
---

Hvad angår de mere personlige og generiske beskæftigelsesindikatorer viser figur 3-5 endvidere, at der måske kunne være et forbedringspotentiale (se fodnote 1) i troen på, at man kan finde beskæftigelse i nærmeste fremtid – det gælder særligt de +30 årige, og hvis der bedre kan findes tid til at søge arbejde – særligt for de +30 årige. Endelig kunne de unges præferencer for at arbejde sammen med andre, fremfor alene have betydning.

Denne undersøgelse kan dog ikke sige noget om, hvilke barrierer der eventuelt måtte være for de ledige nydanskere.

I figur 3 er vist, hvor hyppigt de forskellige jobsøgningskanaler benyttes blandt de ledige nydanskere samt hvor ofte beskæftigede nydanskere så har fået deres første job i Danmark gennem samme kanal. Det ideelle ville dermed være, hvis en jobsøgningskanal befandt sig øverst i højre hjørne, hvilket indikerer, at kanalen både er en udbredt vej til job for de beskæftigede og en udbredt jobsøgningskanal blandt de ledige.

**Figur 3: Andel af ledige nydanskere som benytter respektive jobsøgningskanaler plottet mod andel af beskæftigede som fik job gennem samme jobsøgningskanal.**

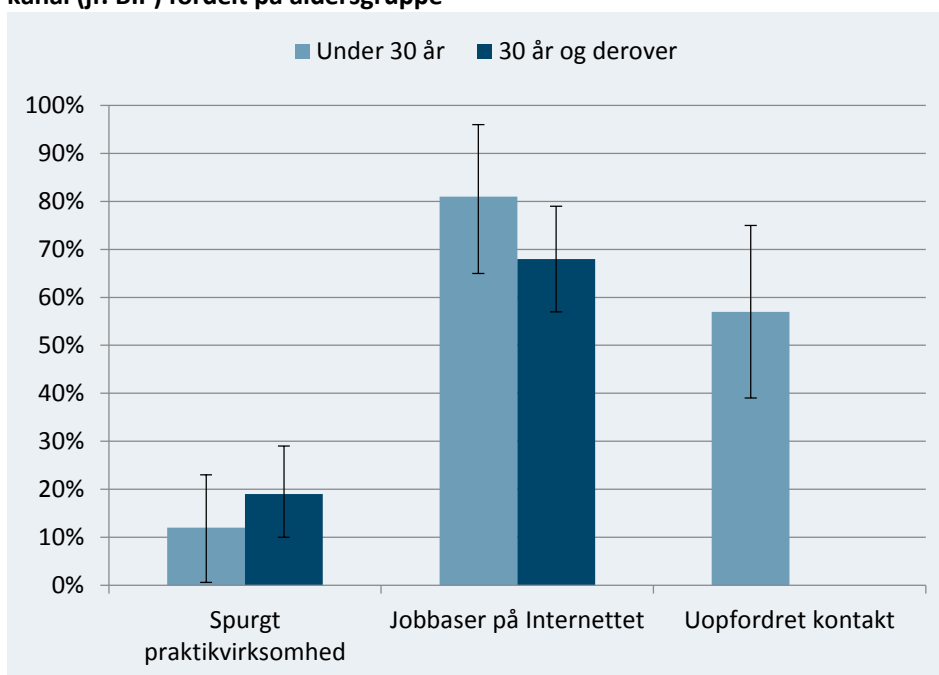


Anm.: I figuren sammenholdes ledige nydanskernes jobsøgningskanaler med de kanaler, som gav adgang til beskæftigede nydanskernes første job i Danmark. De beskæftigedes andele er beregnet på baggrund af 723 personer, mens de lediges er beregnet på baggrund af 120 personer. Andelen på den lodrette akse er mindre, fordi de beskæftigede nydanskere blot kunne vælge én vej til deres første job i Danmark, mens de ledige kunne krydse af ved flere jobsøgningskanaler. Der er en række mindre forskelle i svarmulighederne for hhv. de beskæftigede og ledige nydanskere, hvilke fremgår af det samlede spørgeskema – se tabelsamlingen på [integrationsbarometer.dk](http://integrationsbarometer.dk). Af hensyn til læsbarheden, er der ikke markeret fejllinjer i figuren, men 95%-konfidensintervallerne den vandrette akse er mellem  $\pm 8\%$  og  $10\%$  og mellem  $\pm 2\%$  og  $3\%$  på den lodrette akse.

Kilde: Udlændinge og Integrationsministeriets Medborgerskabsundersøgelse 2018

I figur 4 ses hvor hyppigt jobsøgningskanaler, som i BIP viste sig at have en statistisk sikker betydning for overgangen til beskæftigelse, benyttes af ledige nydanskere.

**Figur 4: Andel af ledige nydanskere som søger jobs gennem en virksom jobsøgningskanal (jf. BIP) fordelt på aldersgruppe**

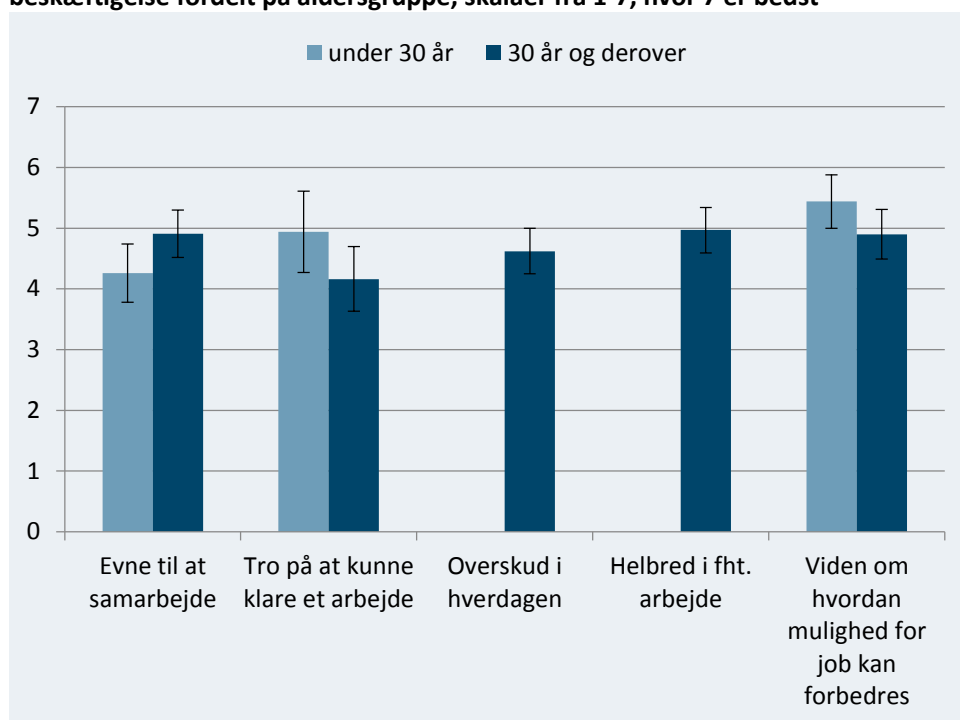


Anm.: I figuren ses andelen af ledige, som søger jobs gennem en kanal, som med statistisk sikkerhed har en positiv sammenhæng med øget beskæftigelse. I opgørelsen indgår svar fra 42 personer under 30 år og 78 personer på 30 år og derover. Der er en række mindre forskelle i spørgsmålsformulieringerne for ledige nydanskere i medborgerskabsundersøgelsen og spørgsmålene i BIP-projektet. Spørgsmålene i Medborgerskabsundersøgelsen 2018 fremgår af det samlede spørgeskema i tabelsamlingen på [integrationsbarometer.dk](http://integrationsbarometer.dk). Spørgsmålene til BIP findes på [vaeksthusets-forskningscenter.dk](http://vaeksthusets-forskningscenter.dk). Fejllinjer viser øvre og nedre 95%-konfidensintervaller.

Kilde: Udlændinge og Integrationsministeriets Medborgerskabsundersøgelse 2018

Figur 5 viser, hvordan ledige nydanskere vurderer sig selv på de beskæftigelsesindikatorer, som i BIP viste sig at have en statistisk sikker betydning for enten den direkte eller indirekte beskæftigelse og dermed kan karakteriseres som de virksomme beskæftigelsesindikatorer.

**Figur 5: Ledige nydanskerees gennemsnitsscorer på beskæftigelsesindikatorer, som forklarer enten brug af et større antal jobsøgningskanaler eller en øget overgang til beskæftigelse fordelt på aldersgruppe, skalaer fra 1-7, hvor 7 er bedst**



Anm.: I figuren ses gennemsnitsscoren for de beskæftigelsesindikatorer, som har en statistisk sikker positiv sammenhæng med enten et øget antal jobsøgningskanaler eller en øget overgang til beskæftigelse. Se antal personer, der indgår i gennemsnitsberegningerne i anmærkningen til figur 2. Der er en række mindre forskelle i spørgsmålsformuleringerne for ledige nydanskere i medborgerskabsundersøgelsen og spørgsmålene i BIP-projektet. Spørgsmålene i Medborgerskabsundersøgelsen 2018 fremgår af det samlede spørgeskema i tabelsamlingen på integrationsbarometer.dk. Spørgsmålene til BIP findes på væksthushets-forskningscenter.dk. Fejllinjer viser øvre og nedre 95%-konfidensintervaller.

Kilde: Udlændinge og Integrationsministeriets Medborgerskabsundersøgelse 2018

### Litteratur

Rosholm, Michael, Kenneth Lykke Sørensen og Lars Skipper 2017: "BIP. Indikatorer og jobsandsynlighed". Udgivet af Væksthushets Forskningscenter, 1. udgave, 1. oplag 2017

Thuesen, Frederik, Vibeke Jakobsen og Katja Isa Sørensen 2017: "FIP – Et værktøj til måling af flygtninges og indvandreres arbejdsmarkedsparathed". Baggrundsrapport udgivet af VIVE – Det nationale forsknings- og analysecenter for velfærd, 2017

## Appendiks - Medborgerskabsundersøgelsen 2018

### A.1 Om spørgeskemaundersøgelsen

Udlændinge- og Integrationsministeriet har i en årrække lavet årlige spørgeskemaundersøgelser, der belyser ikke-vestlige indvandrere og efterkommeres medborgerskab i Danmark. I år består spørgeskemaet af to dele: første del er de traditionelle medborgerskabsspørgsmål, og anden del handler om nydanskernes beskæftigelse. Spørgsmålene og spørgeteknikkerne til den første del er gennem tiden udviklet i samarbejde med professor Jørgen Goul Andersen, professor Peter Gundelach og direktør Esther Nørregård-Nielsen. Anden del består hovedsageligt af spørgsmål fra BeskæftigelsesIndikatorProjektet (BIP), som Væksthusets Forskningscenter står bag. Nogle spørgsmål er videreudviklet og enkelte helt nye er tilføjet, bl.a. med indspark fra Frederik Thuesen, seniorforsker og forskningsleder og Vibeke Jacobsen Seniorforsker, begge ved VIVE, som begge har arbejdet med spørgsmålene fra BIP med en ikke-vestlig målgruppe. Danmarks Statistiks surveyafdeling har gennemført en pilotundersøgelse for at teste nye spørgsmål samt sikre sammenhæng i spørgeskemaet. Selve undersøgelsen er ligeledes gennemført af Danmarks Statistiks surveyafdeling som en kombination af internetspørgeskema og telefoninterview (mixed-mode).

### A.2 Undersøgelsens deltagere

Medborgerskabsundersøgelsens deltagere er både nydanskere og personer med dansk oprindelse i alderen 18 år og derover. Gruppen af nydanskere omfatter indvandrere og efterkommere med ikke-vestlig oprindelse. Indvandrerne i undersøgelsen har haft mindst tre års opholdstid i Danmark.

Undersøgelsen er baseret på en repræsentativ, stratificeret stikprøve, hvor svarpersonerne er tilfældigt udvalgt i et aktuelt CPR-register. Stratificeret betyder her, at svarpersonerne udtrækkes fra tre strata, som har forskellige udvalgsandsynligheder. De tre strata er 1) nydanskere 18-29 år, 2) nydanskere 30+ år og 3) dansk oprindelse. Der er gjort en række særlige tiltag for hæve svarprocenten og sikre svar fra et tilstrækkeligt antal ledige nydanske respondenter – se næste afsnit.

**Tabel A.1: Antal besvarelser og svarprocenter, 2012-2018**

	2012	2013	2014	2016	2017	2018			
	Antal	Antal	Antal	Antal	Svarprocent	Antal	Svarprocent	Antal	Svarprocent
Nydanskere 18-29 år	753	608	652	519	37,3	649	41,8	786	44,9
Nydanskere 30+ år	1.199	1.030	945	811	41,9	970	47,3	1288	47,7
Dansk oprindelse	657	636	618	639	59,2	1058	60,3	850	70,8
I alt	2.609	2.274	2.215	1.969		2.677		2.924	

Kilde: Udlændinge og Integrationsministeriets Medborgerskabsundersøgelser.

### A.3 Repræsentativitet og svarprocenter i undersøgelsen

Der er en række særlige udfordringer forbundet med at gennemføre spørgeskemaundersøgelser blandt etniske minoriteter. Som VIVE (tidligere SFI) har påpeget, betyder



dette, at der er undergrupper, som er vanskelige at få til at svare på en spørgeskemaundersøgelse (SFI 2017), herunder må det forventes at være særlig vanskeligt at indsamle svar fra ledige nydanske respondenter.

For at øge svarprocenten generelt og samtidig sikre et minimum af svar fra ledige respondenter, er der gjort en række tiltag. Af generelle tiltag for at hæve svarprocenten kan nævnes udsendelse af ekstra rykkerbreve oversat til 6 forskellige sprog, digital og telefonisk opfølgning, udlodning af præmier for svar mv. For at sikre et tilstrækkeligt antal svar på spørgeskemaets anden del om nydanskerne beskæftigelse er den første del, de traditionelle medborgerskabsspørgsmål, gjort så kort som muligt. Derudover er respondenterne filtreret i vidt omfang, så respondent kun svarer på få og relevante spørgsmål. Tabel A.1 viser, at de særlige tiltag har resulteret i relativt høje svarprocenter i år. Tabel A.2 viser, hvor mange respondenter, der har svaret på beskæftigelsesdelen. Som forventet er der relativt få svar fra ledige respondenter, hvilket sætter begrænsninger for de statistiske analyser.

**Tabel A.2: Antal besvarelser på beskæftigelsesdelen i Medborgerskabsundersøgelsen 2018 fordelt på herkomst**

	Antal svar - spørgsmål til beskæftigede	Antal svar - spørgsmål til ledige
Dansk oprindelse	-	41
Indvandrere	723	183
Efterkommer	-	43
I alt	723	267

Kilde: Udlændinge og Integrationsministeriets Medborgerskabsundersøgelse 2018.

Anm.: For at gøre spørgeskemaet kort og fokuseret, er det alene de 18-64 årige respondenter, som ikke er på førtidspension eller efterløn og ikke er i gang med en uddannelse (18-24 årige), der har besvaret beskæftigelsesdelen af spørgeskemaet. Hvad angår spørgsmålene til de beskæftigede respondenter, er det ydermere et krav, at man er indvandrer og mindst var fyldt 15 år på indvandringstidspunktet.

For at sikre repræsentativiteten i analysen er der desuden anvendt såkaldt vægtet data. Vægtet data betyder, at alle svarpersoner er vægtet efter deres andel i befolkningen, således at besvarelser fra grupper, som er overrepræsenterede i undersøgelsen, vægtes ned, mens besvarelser fra de underrepræsenterede grupper vægtes op. Data er vægtet på baggrund af køn, alder, familietype, socioøkonomisk status, uddannelse, landsdel, familieindkomst og sproggruppe.

Grundet beskæftigelsesdelens relativt lille svarpopulation, er der i analysen føjet usikkerhedsmargener til svarene i form af 95%-konfidensintervaller samt konsekvent beskrevet, hvor mange personer, der indgår i svar og beregninger.

Foruden en høj svarprocent er det vigtigt at sikre, at kvaliteten af de svar, man modtager også er høj. For at sikre transparens omkring spørgsmål, som kan være svære at forholde sig til eller forstå, indgår svarkategorierne "ved ikke" eller "ønsker ikke at svare" i analysen.

#### A.4 Imputerede beskæftigelses svar fra 25-årige respondenter

Der er i år sket den beklagelige fejl i forbindelse med dataindsamlingen, at 25-årige personer ved indgangen til beskæftigelsesspørgsmålene er blevet filtreret forkert, så

---

deres spørgeskema blev afsluttet. Der manglede derfor svar på beskæftigelses-spørgsmålene fra 20 personer på 25 år. Ved telefonisk genkontakt lykkedes det at få svar fra 3 personer. De resterende 17 manglende svar er imputeret for at sikre den bedst mulige udnyttelse af de forhåndenværende svar samt for at minimere risikoen for bias.