

Rasmus Højbjerg Jacobsen, Astrid Kiil, Christophe Kolodziejczyk
og Jesper Wittrup

Benchmarking og effektivitet af danskuddannelse for udlændinge



*Benchmarking og effektivitet af danskuddannelse for
udlændinge*

Publikationen kan hentes på www.kora.dk

© KORA og forfatterne, 2016

Mindre uddrag, herunder figurer, tabeller og citater, er tilladt med tydelig kildeangivelse. Skrifter, der omtaler, anmelder, citerer eller henviser til nærværende, bedes sendt til KORA.

© Omslag: Mega Design og Monokrom

Udgiver: KORA
ISBN: 978-87-7488-864-2
Projekt: 10915

KORA
Det Nationale Institut for
Kommuners og Regioners Analyse og Forskning

KORA er en uafhængig statslig institution, hvis formål er at fremme kvalitetsudvikling samt bedre ressourceanvendelse og styring i den offentlige sektor.



Det Nationale Institut
for Kommuners og Regioners
Analyse og Forskning

Købmagergade 22
1150 København K
E-mail: kora@kora.dk
Telefon: 444 555 00

Forord

Denne rapport er gennemført for Udlændinge-, Integrations- og Boligministeriet. Rapporten indeholder en benchmarkinganalyse af danskundervisningen til udlændinge samt en effektivitetsanalyse af sprogcentre. Data til analysen stammer fra danskundervisningsdatabasen, Danmarks Statistiks registre samt fra en dataindsamling af afregningstakster blandt kommunerne, og analysen dækker kursister i perioden 2008-2013.

Som en del af undersøgelsen er der gennemført en indsamling af data om kommunernes afregningspriser med de enkelte sprogcentre.

Rapporten er blevet gennemlæst og kommenteret af to eksterne reviewere, og de takkes for gode og konstruktive kommentarer.

Forfatterne

Maj 2016

Indhold

Resumé	5
1 Indledning og baggrund	7
2 Datakilder	9
3 Benchmarkinganalyse	11
3.1 Metode for benchmarking	11
3.1.1 Definition af I-kursister/øvrige kursister	15
3.1.2 Definition af prøvekarakter	15
3.1.3 Forklarende variable og rammevilkår	15
3.2 Resultater fra benchmarkinganalysen	16
3.2.1 Opsamling	18
4 Effektivitetsanalyse	20
4.1 Afregningspriser for danskundervisning	20
4.2 Effektivitetsanalysen	23
4.2.1 Data Envelopment Analysis	23
4.2.2 Resultater af effektivitetsanalysen	25
5 Konklusion og diskussion	28
5.1 Konklusioner på baggrund af analysen	28
5.2 Diskussion	29
Litteratur	30
Bilag 1 Brev til kommuner ved dataindsamling	31
Bilag 2 Beskrivende statistik for kursister på Danskuddannelse 1-3	32
Bilag 3 Indplacering af sprogcentre i kvintiler i benchmarkinganalysen	36
Bilag 4 Fordeling af relative takstniveauer	39
Bilag 5 Fordeling af beregnede effektiviseringspotentialer	41

Resumé

Baggrund

Danskkundskaber er en væsentlig forudsætning for at kunne gennemføre en uddannelse, komme i arbejde og deltage i det danske samfund – og er dermed et vigtigt mål for kommunernes integrationsindsats. Det er den enkelte kommunes ansvar at tilbyde danskuddannelse til de udlændige m.fl., der er bosat i kommunen, og som opfylder de relevante kriterier. Kommunerne afholder udgifterne til danskuddannelse, men får refunderet halvdelen fra staten inden for et rådighedsloft. Undervisningen udbydes af kommunale sprogcentre, af andre offentligt godkendte uddannelsessteder og af private sprogcentre (omtales herefter under ét som sprogcentre). I august 2014 var der i alt 61 udbydere af danskundervisning (www.uvm.dk).

Denne rapport undersøger, hvordan de forskellige sprogcentres resultater i perioden 2008-2013 så ud i forhold til de afregningspriser, som centrene modtog fra kommunerne. Analysen gennemføres i to trin bestående af henholdsvis en benchmarkinganalyse og en effektivitetsanalyse.

Benchmarking

Benchmarkinganalysen gennemføres ud fra i alt otte indikatorer for resultaterne af sprogcentrenes undervisning, og der kontrolleres for en række demografiske faktorer som fx oprindelsesland, partners oprindelse, køn og alder, samt hvilken danskuddannelse man indplaceres på. Analysen er opdelt på I-kursister, som er kursister, der er i gang med et integrationsprogram, og øvrige kursister (hvor der kun anvendes syv indikatorer).

Resultaterne viser generelt, at der er betydelige forskelle i sprogcentrenes resultater, når der kontrolleres for baggrundsforhold. Blandt hovedresultaterne kan nævnes:

- Andelen af kursister, der bestod prøven på den danskuddannelse, de gik på, er næsten 20 procentpoint højere blandt de 20 % bedste sprogcentre end blandt de 20 % dårligste, når der kontrolleres for baggrundsforhold. For I-kursister er der endda tale om en forskel på mere end 30 procentpoint.
- Den gennemsnitlige karakter var ca. 0,8 karakterpoint højere for sprogcentrene i de øverste 20 % sammenlignet med sprogcentrene i de nederste 20 % (for I-kursister er forskellen på ca. 1 karakterpoint).
- For I-kursister var den forventede varighed til beskæftigelse eller uddannelse mere end seks måneder længere blandt sprogcentrene i de nederste 20 % end for sprogcentrene i de øverste 20 %, men det skal dog understreges, at det samlet set er relativt få I-kursister, der kom videre i beskæftigelse eller uddannelse.

Benchmarkinganalysen viser imidlertid ikke i sig selv noget om de enkelte sprogcentres effektivitet, idet det for det første ikke undersøges, hvordan det enkelte sprogcenter klarer sig på tværs af de forskellige indikatorer, og der for det andet ikke inddrages spørgsmål om, hvilke ressourcer sprogcentret havde til rådighed. Det er baggrunden for at gennemføre en effektivitetsanalyse.

Effektivitetsanalyse

Som en del af effektivitetsanalysen har KORA indsamlet data for afregningspriserne imellem kommunerne og sprogcentrene for perioden 2008-2013. En simpel sammenligning af afregningspriserne viser store forskelle imellem sprogcentrene. Således er der for de fleste moduler i danskuddannelserne tale om, at de dyreste sprogcentre var mere end dobbelt så dyre som de billigste sprogcentre.

Til effektivitetsanalysen anvendes Data Envelopment Analysis (DEA), som er en effektiv metode til at sammenholde flere forskellige succesmål med de medgåede ressourcer. Metoden sammenvejer de anvendte målvariable og fremkommer på basis heraf med en samlet effektivitetsindikator for hvert sprogcenter.

Forskellene fra afregningstaksterne spiller direkte ind på resultaterne af effektivitetsanalysen, der viser et stort effektiviseringspotentiale for sprogcentrene. Effektivitetsanalysen, der inddrager antal gennemførte moduler, prøvebeståelse, karaktergennemsnit og efterfølgende beskæftigelse (kun I-kursister), viser således:

- Besparelspotentialet udgør 17-25 % af sprogcentrenes taxameterindtægter, alt efter hvilken model der vælges. Dette betyder, at sprogcentrene i henhold til modellen kunne have sparet i omegnen af 20 % og have leveret resultater på samme niveau, hvis de dyreste sprogcentre i perioden havde lært af de billigste sprogcentre.
- Resultatforbedringspotentialet er omvendt kun i størrelsesorden 2-4 %, hvilket afspejler, at der var relativt små forskelle i sprogcentrenes resultater sammenlignet med de store forskelle i takstniveauerne i perioden 2008-2013. Derudover er der en tendens til, at flere af de sprogcentre, der havde de relativt laveste takster, samtidig leverede nogle af de bedste resultater.

Diskussion

Ved benchmarking af resultater indgår naturligvis kun de variable, der er blevet udvalgt til analysen – i dette tilfælde otte anvendte målvariable, der er udvalgt i henhold til det oprindelige ønske fra Udlændinge-, Integrations- og Boligministeriet. Disse variable måler fx på beståelse af moduler, men ikke på andre mulige sprog- og samfundskundskaber, som kursisterne kan have opnået som følge af deltagelsen i danskundervisningen. Derfor kan disse variable i nogen grad siges at favorisere "teaching to the test"-opførsel blandt sprogcentrene, dvs. at sprogcentrenes fokus drejes over på udelukkende at få flest mulige kursister igennem moduler uden videre hensyntagen til andre områder.

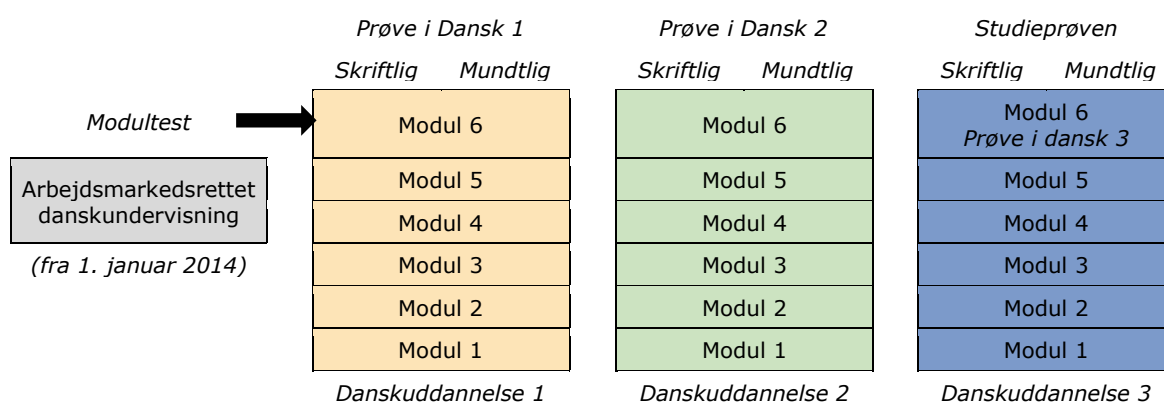
For så vidt angår måling af ressourceanvendelsen, så baseres dette på en dataindsamling blandt samtlige kommuner, der detaljeret har oplyst om deres afregningspriser i analyseårene. Imidlertid indeholder disse afregningspriser kun den variable omkostning for kommunerne, dvs. prisen pr. modul, men ikke eventuelle faste omkostninger, der også kan være en del af aftalerne imellem kommuner og sprogcentre. For eksempel er det under projektet blevet oplyst, at visse sprogcentre gratis udfører undervisning i kommunale lokaler, mens andre sprogcentre selv betaler husleje for leje af egne lokaler, og denne ekstra "betaling" er ikke med i de beregninger, vi har foretaget. Dette skyldes, at det, trods forespørgsel til en række kommuner, ikke har været muligt at få afdækket, i hvor stort omfang denne praksis har fundet sted.

1 Indledning og baggrund

Danskkundskaber er en væsentlig forudsætning for at kunne gennemføre en uddannelse, komme i arbejde og deltage i det danske samfund – og er dermed et vigtigt mål for kommunernes integrationsindsats. Det er den enkelte kommunes ansvar at tilbyde danskuddannelse til de udlændige m.fl., der er bosat i kommunen, og som opfylder de relevante kriterier. Kommunerne afholder udgifterne til danskuddannelse, men får refunderet halvdelen fra staten inden for et rådighedsloft. Undervisningen udbydes af kommunale sprogcentre, af andre offentligt godkendte uddannelsessteder og af private sprogcentre (omtales herefter under ét som sprogcentre). I august 2014 var der i alt 61 udbydere af danskundervisning (www.uvm.dk).

Opbygningen af danskuddannelserne er illustreret i Figur 1.1.

Figur 1.1 De tre danskuddannelsers opbygning pr. 1. januar 2014



Kilde: Ankestyrelsen (2014).

Det fremgår af Figur 1.1, at danskuddannelserne er opdelt på Danskuddannelse 1-3, hvor Danskuddannelse 1 er beregnet på de kursister, der forventes at have sværest ved at lære dansk, mens Danskuddannelse 3 er forbeholdt de kursister, som har de bedste forudsætninger for at lære dansk. De tre ordinære danskuddannelser er alle opdelt på seks moduler. Alle moduler, undtagen de afsluttende moduler, afsluttes med en modultest. Oprykning til et nyt modul kræver, at modultesten på det foregående modul er bestået. Danskuddannelse 1 og 2 afsluttes med henholdsvis Prøve i Dansk 1 og 2, mens Prøve i Dansk 3 tages allerede efter modul 5. Modul 6 på Danskuddannelse 3 afsluttes med Studieprøven, der er adgangsgivende til en række videregående uddannelser i Danmark. Fra den 1. januar 2014 tilbydes desuden 250 timers arbejdsmarkedsrettet danskundervisning til bl.a. nyankomne udenlandske arbejdstagere og internationale studerende. Den arbejdsmarkedsrettede danskundervisning beskrives ikke yderligere i det følgende og belyses ikke i analyserne, da den blev indført efter analyseperioden for de aktuelle analyser (2008-2013). Før den 1. januar 2014 havde alle kursistgrupper ret til danskuddannelse i op til tre år, efter de første gang kunne påbegynde uddannelsen. Starttidspunktet for den treårige uddannelsesret regnes fra henvisningsdatoen. Fra den 1. januar 2014 er uddannelsesretten udvidet til fem år for flygtninge og familiesammenførte. Uddannelsesretten forlænges, hvis kursisten har været afskåret fra at deltage i danskuddannelse som følge af bl.a. sygdom, graviditet og barsel.

Afregningen mellem kommuner og sprogcentre sker via modultakster, som aftales mellem kommunalbestyrelsen og sprogcentre. Der aftales en samlet takst for hvert modul, hvor 50 % afregnes ved modulets start og de resterende 50 % ved gennemførsel af modulet. I en del af analyseperioden (indtil 1. juli 2010) var det dog sådan, at hele beløbet for et modul blev

udbetalt ved påbegyndelsen af modulet. Staten refunderer kommunernes udgifter til danskundervisning med 50 % inden for et rådighedsloft. Sprogcentre leverer typisk danskundervisning til flere kommuner, men indgår aftale om modultaksterne med én kommune, der så har tilsynsforpligtigelsen for sprogcentret.

Med de mange forskellige udbydere af danskundervisning og de mange forskellige kontrakter imellem kommuner og udbydere er det et relevant og væsentligt spørgsmål at stille, hvilke udbydere der opnår de bedste resultater, og sætte dette i forhold til ressourceanvendelsen. Denne analyse er rapportens formål.

Opgaven med at belyse, hvilke udbydere der opnår de bedste resultater, løses ved hjælp af en benchmarkinganalyse. Denne analyseform sikrer, at sprogcentre sammenlignes "på lige vilkår" ved at kontrollere for en række baggrundskarakteristika, så sammensætningen af populationen af kursister på de enkelte sprogcentre ikke påvirker målingen. Resultatet for det enkelte sprogcenter opgøres således som forskellen imellem det faktisk opnåede resultat (målt på en række indikatorer) og det resultat, der ville forventes, givet sammensætningen af kursistpopulationen.

Herudover gennemføres en effektivitetsanalyse, der besvarer spørgsmålet om, hvilke sprogcentre der er bedst til at få resultater for de anvendte ressourcer. Analysen sammenvejer resultaterne fra benchmarkinganalysen og sætter dette i forhold til det beløb, som det enkelte sprogcenter får udbetalt for modulerne i danskuddannelsen.

Analysen i denne rapport følger i rækken af tidligere benchmarkinganalyser på integrations- og arbejdsmarkedsområdet.

De mest centrale rapporter på integrationsområdet er Arendt m.fl. (2014a, 2014b), der gennemfører en benchmarking af kommunernes integrationsindsats på beskæftigelses- og uddannelsesområdet. De finder eksempelvis, at når der korrigeres for rammevilkår, er forskellen mellem beskæftigelses- og uddannelsesfrekvensen for ikke-vestlige indvandrere med lang opholdstid fra kommunerne i de bedste 20 % til kommunerne i de dårligste 20 % på over 10 procentpoint. Internationalt er der gennemført en del undersøgelser af de økonomiske incitament i forbindelse med indvandreres tilegnelse af det lokale sprog. Chiswick og Miller (2014) har udført et litteraturstudium inden for området og konkluderer bl.a., at alder ved ankomst til værtslandet er en vigtig variabel for tillæringen af sprog.

Rapporten er inddelt på følgende måde: Kapitel 2 indeholder en beskrivelse af de data, der anvendes i såvel benchmarking- som effektivitetsanalysen. Kapitel 3 indeholder en metodebeskrivelse af den anvendte benchmarkingmetode samt selve benchmarkinganalysen. Kapitel 4 indeholder effektivitetsanalysen med beskrivelse af metode og resultater. Kapitel 5 indeholder konklusioner og diskussion. Endelig er der til rapporten fem bilag med dokumentation for instruktionen til kommunerne i forbindelse med indsamlingen af afregningsdata, beskrivende statistik for datasættet, der anvendes i benchmarkinganalysen, indplacering af sprogcentre på kvintiler for de forskellige målvariable i benchmarkinganalysen samt besparelespotentialer for de sprogcentre, der indgår i effektivitetsanalysen.

2 Datakilder

Analyserne i denne rapport baserer sig på tre hoveddatakilder. Det drejer sig om:

- i) Udlændinge-, Integrations- og Boligministeriets danskundervisningsdatabase
- ii) Registerdata fra Danmarks Statistik
- iii) Indsamlede oplysninger om afregningspriser for danskuddannelse

Disse tre datakilder vil kort blive gennemgået nedenfor, og derudover vil alle tre datakilder blive nærmere omtalt i de kapitler, hvor de bliver anvendt.

Danskundervisningsdatabasen indeholder oplysninger om alle deltagere i danskundervisning for udlændinge fra 2004 og frem. Databasen baseres på kvartalsvise indberetninger fra udbyderne af danskuddannelse.

Databasen er opdelt på Danskuddannelse 1-3, og der er også oplysninger om, præcist hvilke moduler den enkelte har deltaget i. Endvidere findes der oplysninger om en række vigtige variable for analyse i denne rapport (www.uibm.dk):

- **Henvisning.** For hver af de henvisninger, kursisten har for perioden, angives henvisningsdato, henvisningskategorien samt kursistens bopælskommune (henvisningskommune).
- **Modul.** Her indberettes alle de uddannelsesforløb, som kursisten enten har modtaget undervisning på i indberetningsperioden, har afsluttet "normalt" (bestået modultest) i perioden eller er ophørt fra i perioden. Det enkelte uddannelsesforløb indeholder oplysninger om modulkategori (1-6) og uddannelsesnummer (1-3). Der registreres også en startdato for uddannelsen.
- **Undervisning.** Statistikken organiseres på den måde, at der for hver måned i kvartalet opsummeres, hvor mange timer kursisten er blevet undervist fordelt efter en række kategorier både for undervisningsformen og undervisningens indhold.
- **Prøver.** Der oplyses i prøvetabellen om datoen for prøvens aflæggelse, prøvens type, status for prøven, den eventuelt opnåede karakter mv.

Analyserne i denne rapport gennemføres separat på to grupper af kursister defineret på baggrund af den henvisning, der fremgår af danskundervisningsdatabasen:

- i) I-kursister, der har deltaget i danskundervisning mellem 2008 og 2013. I-kursister er de personer, der er henvist til en danskuddannelse som del af et integrationsprogram.
- ii) Øvrige kursister, dvs. kursister, der ikke er I-kursister.

For begge analysegrupper gælder det, at kursisterne skal have deltaget i danskundervisning i perioden 2008-2013 for at indgå i analysen.

Den næste datakilde, der anvendes i rapporten, er registeroplysninger fra Danmarks Statistik. Registerne fra Danmarks Statistik indeholder detaljerede oplysninger på individniveau om alle indbyggere i Danmark inkl. herboende udlændinge.

Til analysen anvendes data fra:

- **Befolkningsregistret.** Konstruktion af demografiske variable om køn, alder, antal børn og oprindelsesland for såvel kursister som deres eventuelle partnere.
- **IDA** (den integrerede database for arbejdsmarkedsstatistik). Variable om erhvervs erfaring og andre arbejdsmarkedsvariable på kommuneniveau.

- **Sygesikringsregistret.** Dannelse af variable vedrørende antal kontakter til alment praktiserende læger og praktiserende speciallæger.
- **Landpatientregisteret.** Variabel for, om individet har været indlagt på hospital.
- **Lægemiddeldatabasen.** Herfra dannes variable om køb af medicin imod hjerte-kar-sygdomme, psykiske lidelser og diabetes.

For en nøjagtig definition af de anvendte variable henvises til Arendt m.fl. (2014a, 2014b), der anvender de samme variable til benchmarkinganalyser.

Den sidste datakilde udgøres af indsamlede data for afregningspriser imellem kommunerne og sprogcentre. Disse data er indsamlet via en udsendt forespørgsel til samtlige kommuner i Danmark, som har resulteret i oplysninger om afregningsprisen for hvert modul på Danskuddannelse 1-3 i årene 2008-2013. Data om afregningspriserne for danskuddannelse bliver selvstændigt præsenteret i afsnit 4.2.

Data fra danskundervisningsdatabasen og Danmarks Statistiks registre anvendes i næste kapitel til gennemførelse af benchmarkinganalysen, hvorefter resultaterne fra benchmarkinganalysen kombineres med data om afregningspriserne i kapitel 4 til gennemførelse af effektivitetsanalysen.

3 Benchmarkinganalyse

Dette afsnit beskriver benchmarkinganalysen af danskuddannelsen for udlændinge målt på en række indikatorer, som præsenteres enkeltvis nedenfor.

3.1 Metode for benchmarking

Princippet bag en benchmarkinganalyse er faktisk ret simpelt, idet der er tale om at beregne effekten af en indsats i forhold til det, der kunne forventes, givet den baggrund kursisterne har. På trods heraf har dette afsnit alligevel en temmelig teknisk og metodisk karakter, og ikke-interesserede læsere kan eventuelt springe dette afsnit over og gå direkte til resultaterne i afsnit 3.2.

Benchmarkinganalysen giver svar på, hvordan resultaterne for de enkelte sprogcentre er set i forhold til kursisternes baggrundskaraktistika, men eftersom afregningspriserne – og dermed de ressourcer, som sprogcentrene har til rådighed – er meget forskellige, siger benchmarkingen ikke i sig selv noget om centrenes effektivitet.

Benchmarkinganalysen tager udgangspunkt i årene 2008-2013. Vi følger de enkelte kursister igennem deres forløb ud fra, hvilken danskuddannelse de indplaceres på.

Der anvendes i alt otte indikatorer, som er vist i Tabel 3.1. Disse kan opdeles i to typer af succesmål: Succesmål på uddannelsesniveau eller på modulniveau.

Succesmål på uddannelsesniveau:

- Andel der består uddannelsen med prøve
- Andel der påbegynder alle tilbageværende moduler i uddannelsen
- Antal gennemførte moduler i uddannelsen
- (Forventet) varighed for afslutning af uddannelsen
- Forventet antal skemalagte lektioner
- Karaktergennemsnit for prøven

Succesmål på modulniveau:

- Forventet varighed for gennemførelsen af et modul
- Forventet antal gennemførte lektioner pr. modul

Table 3.1 Resultatmål og valg af statistisk model til korrektion for baggrundsforhold

Resultatmål	Analysepopulationer	Statistisk model
Gennemsnitligt antal a) gennemførte moduler b) gennemførte skemalagte undervisningslektioner pr. modul c) skemalagte undervisningslektioner under hele danskuddannelsen frem til bestået Prøve i Dansk 1, 2 eller 3 ... inden for tre år fra det tidspunkt, som uddannelsesretten regnes fra	Øvrige kursister I-kursister	Der anvendes en Count model (poisson), som tager højde for den specielle struktur i data: at resultatmålet ikke kan være negativt for nogen kursister og er et heltal
Andel kursister på danskuddannelserne, der d) består prøven forbundet med deres indplacering i uddannelsen e) afslutter de seks moduler ... inden for tre år fra det tidspunkt, som uddannelsesretten regnes fra	Øvrige kursister I-kursister	Der anvendes en binær model (logit), som estimerer henholdsvis sandsynligheden for at bestå prøven (d) og sandsynligheden for at afslutte alle seks moduler (e)
f) Karaktergennemsnit for de kursister, der består prøven forbundet med deres indplacering i uddannelsen ... inden for tre år fra det tidspunkt, som uddannelsesretten regnes fra	Øvrige kursister I-kursister (begge populationer afgrænses til beståede kursister)	Der anvendes en OLS model, som estimerer karaktergennemsnit (f) OLS modellen er anvendelig idet karaktergennemsnittet for flere prøver forventes at være tilnærmelsesvis kontinuert fordelt
Gennemsnitlig tid g) fra påbegyndelse til gennemførelse af et modul ... inden for tre år fra det tidspunkt, som uddannelsesretten regnes fra	Øvrige kursister I-kursister	Der anvendes en varighedsmodel, som estimerer henholdsvis overgangen fra påbegyndelse til gennemførelse af et modul (g) og overgangen til beskæftigelse eller uddannelse (h) Varighedsmodeller er særligt velegnede til at håndtere censurerede forløb, dvs. forløb, der ikke afsluttes med beståelse/beskæftigelse inden for observationsperioden
Gennemsnitlige tid h) fra henvisningsdatoen til beskæftigelse (af minimum seks måneders varighed) eller påbegyndelse af erhvervskompetencegivende uddannelse	I-kursister	

Økonometriske modeller

Vi beregner som udgangspunkt benchmarkingindikatorerne som forskellen mellem det ikke-korrigerede og det prædikterede succesmål på udbyderniveau. Vi får dermed et succesmål, som er korrigeret for rammevilkår. Det prædikterede succesmål fås på baggrund af den relevante statistiskmodel og et sæt af rammevilkår eller forklarende faktorer.

Der kan være forskelle på tværs af de forskellige modeller i, hvordan man måler det ikke-korrigerede succesmål, bl.a. på grund af højre-censurering eller typen af den afhængige variabel i regressionsmodellen. Dette fører til tre grundlæggende metoder til dannelse af benchmarkingindikatoren, der gennemgås kort nedenfor.

Når vi fx ser på andelen af kursister, der består prøven på udbyderniveau, så beregnes gennemsnittet af den forudsagte andel på udbyderniveau, og forinden er den forudsagte andel beregnet på baggrund af en logit-model. I analysen med den forventede varighed af forløbet (indtil succes) som benchmarkingindikator er vi i stedet nødt til at danne denne indikator på baggrund af en mere raffineret statistisk model. I dette tilfælde skal der således tage højde for højre-censurering af forløbsdata, når vi skal beregne den forventede varighed.

For et givet succesmål estimerer vi den relevante statistiske model og beregner et korrigeret succesmål for hver uddannelsesretning på udbyderniveau. Det ikke-korrigerede succesmål bliver beregnet på udbyderniveau for de tre uddannelsesretninger samlet. Benchmarkingindikatoren bliver herefter beregnet som forskellen imellem det ikke-korrigerede og det korrigerede succesmål. Når vi anvender en logit-model eller OLS-regression, så er det ikke-korrigerede succesmål beregnet som det gennemsnitlige niveau af succeskriteriet og det korrigerede mål som det gennemsnitlige niveau af den prædikterede værdi af succeskriteriet. Når den afhængige variabel er en heltalsvariabel, anvender vi en Poisson-model, idet vi dermed har mulighed for at tage højde for højre-censurering af den afhængige variabel. Vi estimerer først modellen uden forklarende variabler med fixed-effects (dummier) på udbyderniveau og beregner den forventede værdi på baggrund af denne model. Dernæst estimeres modellen med forklarende variabler, men uden udbyder-fixed-effects, og den forventede værdi prædikteres. Vi beregner gennemsnittet af disse prædikterede værdier på udbyderniveau, hvilket giver det korrigerede succesmål. Benchmarkingindikatoren er herefter igen lig med differencen mellem det ikke-korrigerede og det korrigerede succesmål.

Endelig er det sådan, at for benchmarkingindikatoren baseret på forventet tid anvender vi varighedsmodeller. Med hensyn til det ikke-korrigerede succesmål på udbyderniveau beregner vi overlevelseskurven med Kaplan-Meier-estimatoren. Herefter beregnes den forventede varighed indtil succes ved at beregne arealet under overlevelseskurven. For det korrigerede succesmål beregnes overlevelseskurven for hvert individ på baggrund af en varighedsmodel. Der anvendes en Cox-model for at estimere parametrene af overlevelseskurven, og generelt følger vi den metode, der er blevet brugt i Arendt m.fl. (2014a, 2014b).

Uanset den præcise metode til beregning er det sådan, at benchmarkingindikatoren er forskellen mellem det faktiske niveau for en variabel og det niveau, man ville forvente, givet den statistiske model. Hvis der fx er tale om andelen, der består prøven, så svarer en positiv værdi af benchmarkingindikatoren altså til, at sprogcentret har klaret sig bedre (har en større andel, der har bestået prøven), end man ville forvente, givet den statistiske model, mens en negativ værdi omvendt svarer til, at sprogcentret har klaret sig dårligere, end man ville forvente.

For at sikre, at resultaterne af benchmarkinganalysen ikke påvirkes af tilfældige udsving blandt relativt få personer, medtages de enkelte sprogcentre kun i analysen af de enkelte indikatorer, hvis mindst 30 personer har forløb inden for dette område. Dette betyder, at der i analysen for I-kursister er en del sprogcentre, der ikke er med i alle analyser, mens de fleste er med i alle analyser for de øvrige kursister.

Population og mulige forløb

Til analysen afgrænses populationen til I-kursister og øvrige kursister, der er startet efter 2008. Dette indebærer, at man identificerer, hvornår kursisterne starter deres forløb, og om de er blevet henvist som I-kursister fra kommunen omkring det tidspunkt, hvor de starter deres undervisningsforløb. Vi tager som udgangspunkt alle records i danskundervisningsdatabasen (dvs. tilbage til 2004) for at kunne danne en sikker startdato for den enkelte kursist, men afgrænser derefter datasættet til kun at bestå af de forløb, der starter efter 2008. Forløb er på uddannelses-, udbyder- og individniveau.

Vedrørende definitionen af et undervisningsforløb er det helt grundlæggende vores mål at finde en start- og slutdato og udfald af et danskundervisningsforløb. Da vi er interesseret i at måle succesmål på udbyderniveau, betragter vi forløb med skift af udbyder som værende afbrudt. I sådanne tilfælde dannes et nyt forløb, når en kursist skifter udbyder. I modellen bruger vi også oplysninger om, hvor kursisten bliver indplaceret i starten af forløbet.

Vi forsøger også at håndtere afbrydelser af forløb på grund af sygdom eller barsel. Kursisterne har som udgangspunkt tre år til at gennemføre danskundervisningen med offentlig betaling. Derefter er det kursisten selv, som skal betale for undervisningen. I tilfælde af sygdom eller barsel er kursisten fritaget, dvs. perioderne under sygdom eller barsel ikke tæller med i opgørelsen af, hvor lang tid kursisten har haft danskundervisning. Hver kursist har altså et "stopur", som starter i begyndelsen af det første undervisningsforløb og stopper, hver gang kursisten enten er fraværende på grund af sygdom eller på grund af barsel. Derfor inkluderes alle forløb for at kunne regne ud, om individerne har nået treårsgrænsen, siden de begyndte med danskundervisningen.

Afbrydelser kan blive kategoriseret i tre grupper:

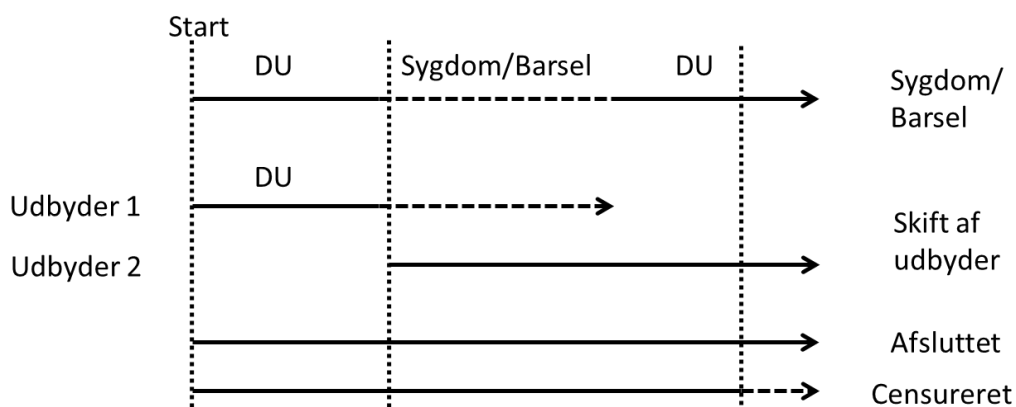
- Kursisten afbryder og skifter udbyder. I dette tilfælde dannes et nyt forløb hos den nye udbyder.
- Kursisten afbryder (sygdom, barsel eller noget tredje) og kommer tilbage til samme udbyder. Her standses "stopuret", så de fraværende uger ikke tælles med i den periode, vi betragter.
- Kursisten afbryder og kommer aldrig tilbage. I disse tilfælde højre-censureres forløbet.

Ud fra disse regler er et undervisningsforløb for hele uddannelsesretningen (1, 2 eller 3) således defineret på individ-, uddannelsesretnings- og udbyderniveau.

Med hensyn til definitionen af forløb på modulniveau har vi samlet de forskellige observationer på individ-, uddannelsesretnings-, modul- og udbyderniveau. Derved er de tilfælde, hvor en kursist flere gange har forsøgt at gennemføre det samme modul hos den samme udbyder, samlet til et forløb. For nogle kursister findes der ikke nogen oplysninger om slutdato. I disse tilfælde kobles oplysninger om undervisningslektioner, og den sidste fremmødte lektion betragtes som slutdatoen. Disse forløb bliver betragtet som uafsluttet og er derfor højre-censureret. Endelig er det sådan, at for de kursister, som stadig er i gang med deres modul, sætter vi slutdatoen som den sidste dato, der bliver observeret i vores data, og højre-censurerer forløbet.

Følgende Figur 3.1 illustrerer de forskellige typer af forløb, der kan opstå i vores data.

Figur 3.1 Forskellige typer af forløb. Benchmarkingindikator/succesmål på udbyderniveau – højre-censurering



Note: DU betyder "danskuddannelse".

Kilde: KORA.

Det er vigtigt at understrege, at tidsdimensionen er vigtig i denne analyse, da vi i virkeligheden bruger forløbsdata, så censurering af data vil give nogle udfordringer. For nogle kursister har vi ikke mulighed for at observere, om de består uddannelsen eller ej, fordi vi ikke kan observere dem i tilstrækkelig lang tid. Data er i dette tilfælde, hvad man kalder højre-censurerede. Dette problem kan håndteres uden at begrænse datamaterialet, når vi analyserer succesmål, som er baseret på varigheder eller antal af moduler. Men det kan det ikke, når vi fx analyser andele, fordi vi i disse tilfælde skal måle på individer, der haft mulighed for at gennemføre uddannelsen.

3.1.1 Definition af I-kursister/øvrige kursister

I-kursister er defineret på baggrund af henvisningsdato og -kategori. I datasættet optræder enkelte individer, der er henvist fra kommunen flere gange på forskellige tidspunkter og med forskellige henvisningskategorier. For et givet undervisningsforløb, enten på uddannelses- eller modulniveau, anvender vi den henvisningsdato, der ligger tættest på forløbets startdato blandt de henvisningsdatoer, der findes for det pågældende individ. På baggrund heraf vælger vi den henvisningskategori, der er forbundet med henvisningsdatoen. Kursister med I1- eller I2-kategorier bliver herefter defineret som I-kursister.

3.1.2 Definition af prøvekarakter

Ved gennemførelse af det sidste modul af en uddannelsesretning kan kursisten tage prøven svarende til sin uddannelsesretning. Karaktergennemsnittet for prøven er beregnet på baggrund af oplysninger om de karakterer, der bliver givet til de forskellige dele af prøven. Danskprøve 1 består af to delprøver, henholdsvis en mundtlig og skriftlig prøve, mens Danskprøve 2 og 3 består af henholdsvis tre delprøver, en mundtlig, skriftlig og en læseprøve. Der gives én karakter for hver delprøve, og de mundtlige prøver bliver vægtet dobbelt i udregning af karaktergennemsnittet. Danskprøve 1-3 bliver betragtet som bestået, hvis gennemsnittet er mindst 02 på 7-trinsskalaen. Det er desuden et krav, at danskprøverne bestås i samme prøvetermin (gælder ikke Studieprøven).

Nogle kursister tager prøven som selvstuderende, men disse kursister bliver ikke inkluderet i vores datamateriale til beregning af benchmarkingindikatoren for prøvekarakter.

3.1.3 Forklarende variabler og rammevilkår

Vi har inkluderet følgende forklarende variabler i vores modeller:

- Køn, alder, antal børn, om man har en partner, om eventuel partner er dansk
- Oprindelsesland
- Antal år på arbejdsmarkedet
- Helbredsoplysninger
- Henvisningskategori
- Antal år i Danmark
- Bruttoledighed, antal arbejdspladser pr. 18-64-årige, andel arbejdspladser, der kræver mellemhøje/høje kvalifikationer på kommuneniveau
- Startmodul/uddannelsesmodul

Grundoplysningerne er målt primo året, hvor kursisten starter sin uddannelse eller sit modul. I analysen for beskæftigelsesmål måles grundoplysningerne primo året, hvor kursisten bliver henvist. For de kursister, som ikke opholdt sig i Danmark primo året, hentes grundoplysninger som køn, alder, antal børn osv. ultimo året. Datasættet indeholder således ikke individer, der hverken primo eller ultimo året er registreret i Danmark.

Helbredsoplysninger består af antallet af kontakter til alment praktiserende læge eller speciallæge, samt om kursisten har været indlagt året før. Derudover konstrueres variable for, om man har købt receptpligtig medicin for hjertelidelser, psykofarmaka og diabetes. Vi følger således den samme tilgang, som er blevet taget i tidligere benchmarkinganalyser fra KORA (Arendt m.fl., 2014a, 2014b; Andersen, 2013).

For Dansk 1 har vi på grund af det væsentligt lavere antal observationer for denne gruppe af kursister aggregeret oplysningerne om oprindelsesland til verdensdele – både af hensyn til beskyttelse af personoplysninger og fordi meget detaljerede kategorier kan være udfordrende for estimationen af modellernes parametre, når der kun er et relativt lille antal observationer.

Bortset fra oplysninger om start- eller uddannelsesmodul, som stammer fra danskundervisningsdatabasen, stammer alle vores grundoplysninger på individniveau fra Danmarks Statistiks grundregistre. Helbredsoplysninger bliver hentet fra Landspatientregisteret, Lægemedeldatabasen og Sygesikringsregisteret. Til dannelsen af variablerne på kommuneniveau har vi anvendt den samme metode som i Arendt m.fl. (2014a, 2014b), hvor den nærmere metode er beskrevet.

Vi har besluttet at udelade uddannelsesoplysninger fra Danmarks Statistik på grund af dårlig datakvalitet, idet uddannelsesoplysninger for udlændinge i Danmarks Statistiks registre er baseret på egen rapportering af uddannelse og/eller imputerede størrelser for så vidt angår uddannelser opnået i udlandet.

Beskrivende statistik for de anvendte variabler fra såvel danskundervisningsdatabasen som registre fra Danmarks Statistik fremgår af bilag 2.

3.2 Resultater fra benchmarkinganalysen

Dette afsnit præsenterer resultaterne fra benchmarkinganalysen gennemført på baggrund af de data og metoder, der er gennemgået ovenfor.

Tabel 3.2 viser de gennemsnitlige værdier for de syv benchmarkingindikatorer for øvrige kursister i en inddeling af sprogcentre i fem kvintiler. Boks 3.1 beskriver, hvad der forstås ved inddeling i kvintiler.

Boks 3.1 Beskrivelse af inddeling i kvintiler

At sprogcentre er fordelt på kvintiler betyder, at centrene i hver analyse er rangeret fra bedste til dårligste og herefter er delt i fem lige store dele, dvs. med en femtedel af sprogcentrene i hver gruppe.

Hvis et sprogcenter ligger i første kvartil, betyder det således, at det er blandt de 20 % nederste (dårligste) i fordelingen af den pågældende benchmarkingindikator, mens en placering i femte kvartil omvendt betyder, at sprogcentret er blandt de 20 % øverste (bedste) sprogcentre for den pågældende indikator.

Inddelingen i kvintiler siger ikke noget i sig selv om, hvor stor forskel der er på sprogcentre, idet der blot er tale om en rangordning, men de gennemsnitlige værdier for sprogcentrene i enkelte kvintiler for de forskellige indikatorer er gengivet i Tabel 3.2 og Tabel 3.3 i teksten.

Tabel 3.2 Gennemsnitlige værdier for benchmarkingindikatorer fordelt på kvintiler, øvrige kursister

B					
	Kvintil 1	Kvintil 2	Kvintil 3	Kvintil 4	Kvintil 5
Andel der har bestået prøve					
Indikator	-0,085	-0,023	0,003	0,040	0,092
Ukorrigeret	0,577	0,641	0,715	0,707	0,773
Korrigeret	0,661	0,664	0,712	0,667	0,681
N	254,286	372,429	138,286	401,000	174,000
Andel der har afsluttet uddannelsen					
Indikator	-0,055	-0,014	0,011	0,037	0,171
Ukorrigeret	0,041	0,084	0,112	0,144	0,285
Korrigeret	0,095	0,098	0,101	0,107	0,113
N	1588,000	838,889	946,375	1442,444	585,375
Andel der påbegynder alle moduler i uddannelsen					
Indikator	-0,049	-0,018	-0,001	0,021	0,153
Ukorrigeret	0,119	0,158	0,142	0,190	0,350
Korrigeret	0,168	0,176	0,143	0,169	0,197
N	1125,556	857,778	1234,750	1476,333	762,625
Karaktergennemsnit					
Indikator	-0,521	-0,227	-0,011	0,139	0,321
Ukorrigeret	6,863	7,089	7,442	7,786	7,903
Korrigeret	7,383	7,316	7,453	7,647	7,582
N	102,857	186,714	146,429	288,571	182,286
Antal moduler gennemført					
Indikator	-0,313	-0,096	0,048	0,159	0,413
Ukorrigeret	2,092	2,281	2,426	2,454	2,739
Korrigeret	2,405	2,377	2,377	2,295	2,327
N	1578,556	1649,667	3768,250	4259,778	822,750
Gennemførte lektioner i uddannelsen					
Indikator	-245,570	-97,916	-29,362	22,465	65,798
Ukorrigeret	1035,255	839,062	752,197	710,555	661,602
Korrigeret	789,685	741,146	722,836	733,020	727,400
N	554,556	2161,889	2894,875	2338,667	4369,000
Tid til gennemført modul					
Indikator	-35,319	-9,841	-2,743	6,562	27,848
Ukorrigeret	225,423	202,952	190,974	185,026	164,446
Korrigeret	190,103	193,111	188,231	191,588	192,294
N	4877,111	5591,444	7525,625	3833,111	6222,750
Gennemførte lektioner pr. modul					
Indikator	-57,113	-24,226	-9,491	1,999	14,140
Ukorrigeret	213,418	176,537	154,697	131,811	127,801
Korrigeret	156,305	152,311	145,207	133,810	141,941
N	1986,778	4202,111	4235,250	9040,556	7505,375

Note: Rækken "indikator" angiver den gennemsnitlige værdi for indikatoren, mens "ukorrigeret" og "korrigeret" angiver hhv. det faktiske gennemsnitlige niveau for sprogcentrene i den pågældende kvintil og det udregnede forventede niveau for indikatoren givet baggrundskarakteristika. Endelig angiver N det gennemsnitlige antal observationer pr. sprogcenter inden for hver analyse og hver kvintil.

Kilde: Udlændinge-, Integrations- og Boligministeriet, Danmarks Statistik og egne beregninger.

Antallet af gennemførte lektioner i uddannelsen er også meget forskelligt fra den øverste til den nederste kvintil, idet der er en forskel på godt 300 lektioner.

En sidste observation fra tabellen er, at sprogcentrene i de øverste 20 % i gennemsnit formåede at få kursisterne til at gennemføre 0,72 moduler mere pr. kursist end sprogcentrene i de nederste 20 %.

I Tabel 3.3 ses de tilsvarende værdier for analysen for I-kursister. Denne tabel viser generelt noget større forskel imellem nederste og øverste 20 % for så vidt angår andelen af kursister, der har bestået prøven, og andelen, der har afsluttet uddannelsen. Faktisk er forskellen for andelen, der har bestået prøven, for denne population helt oppe på 0,3, mens forskellen for andelen, der har afsluttet uddannelsen, er på 0,28.

Også forskellen for karaktergennemsnittet er lidt større her med en forskel på ca. 1 karakterpoint imellem den nederste og den øverste kvintil, mens forskellene for antal gennemførte moduler og antal gennemførte lektioner er lidt mindre end for de øvrige kursister.

Ses der på den forventede varighed til beskæftigelse eller uddannelse, er der en forskel på 226 dage imellem de øverste 20 % og de nederste 20 %, når der korrigeres for baggrundsforhold, men det skal understreges, at det samlet set kun er en begrænset andel af I-kursisterne, der kom videre i uddannelse eller beskæftigelse.

Det skal endvidere understreges, at der – på grund af det færre antal observationer i analysen for I-kursister – er færre sprogcentre med i analysen. Dette betyder også, at standardafvigelsen (usikkerheden) på de variable, der måles i analysen for I-kursister, er større, så man skal fortolke forskellene imellem de øverste og nederste kvintiler forsigtigt.

I bilag 3 findes en oversigt over, hvordan de enkelte sprogcentre placerer sig i kvintilerne for de forskellige benchmarkingindikatorer¹.

3.2.1 Opsamling

Benchmarkinganalysen i dette afsnit er blevet gennemført for syv indikatorer for øvrige kursister og otte indikatorer for I-kursister.

Resultaterne viser generelt, at der er stor forskel på indikatorerne imellem sprogcentrene i den øverste og nederste del af fordelingen. Således er der fx en forskel på ca. 20 procentpoint for både øvrige kursister og I-kursister for den andel, der består prøven på danskuddannelsen,

Analysen i dette afsnit viser imidlertid ikke i sig selv noget om de enkelte sprogcentres effektivitet, idet det for det første ikke undersøges, hvordan det enkelte sprogcenter klarer sig på tværs af de forskellige indikatorer, og for det andet, at spørgsmålet om, hvilke ressourcer sprogcentret har til rådighed, ikke inddrages. Dette er emnet for effektivitetsanalysen i næste kapitel.

¹ Dokumentation for de gennemførte statistiske analyser i forbindelse med benchmarkinganalysen kan fås ved henvendelse til KORA.

Tabel 3.3 Gennemsnitlige værdier for benchmarkingindikatorer fordelt på kvintiler, I-kursister

B					
	Kvintil 1	Kvintil 2	Kvintil 3	Kvintil 4	Kvintil 5
Andel der har bestået prøven					
Indikator	-0,226	-0,036	0,001	0,040	0,077
Ukorrigeret	0,104	0,317	0,354	0,381	0,429
Korrigeret	0,331	0,353	0,353	0,341	0,352
N	203,125	313,000	269,750	312,500	335,125
Andel der afslutter uddannelsen					
Indikator	-0,132	-0,029	0,032	0,072	0,147
Ukorrigeret	0,119	0,243	0,296	0,312	0,400
Korrigeret	0,252	0,272	0,264	0,240	0,253
N	330,625	294,125	339,000	250,625	219,125
Andel der påbegynder alle moduler i uddannelsen					
Indikator	-0,085	-0,034	-0,002	0,033	0,106
Ukorrigeret	0,275	0,351	0,369	0,390	0,482
Korrigeret	0,360	0,384	0,371	0,357	0,376
N	263,625	256,750	400,125	250,125	261,625
Karaktergennemsnit					
Indikator	-0,546	-0,201	0,022	0,210	0,469
Ukorrigeret	5,757	6,141	6,144	6,703	6,912
Korrigeret	6,303	6,342	6,121	6,493	6,444
N	110,857	75,286	106,286	123,143	157,000
Antal moduler gennemført					
Indikator	0,064	0,109	0,126	0,144	0,229
Ukorrigeret	2,919	2,940	2,988	2,970	2,958
Korrigeret	2,854	2,831	2,862	2,826	2,729
N	336,444	779,250	608,222	676,375	446,375
Gennemførte lektioner i uddannelsen					
Indikator	-89,821	-68,451	-23,908	9,861	42,324
Ukorrigeret	1047,891	937,087	897,280	863,527	796,213
Korrigeret	895,080	868,636	873,372	873,388	838,536
N	183,444	748,125	390,667	746,500	824,250
Tid til gennemført modul					
Indikator	-26,696	-9,121	-0,290	5,690	18,698
Ukorrigeret	203,112	183,428	177,437	170,542	156,638
Korrigeret	176,415	174,307	177,147	176,233	175,336
N	1729,111	1474,444	3120,000	1008,556	2026,500
Gennemførte lektioner pr. modul					
Indikator	-63,933	-25,671	-2,401	8,749	25,642
Ukorrigeret	275,711	233,290	205,369	189,921	172,199
Korrigeret	211,778	207,618	202,968	198,670	197,841
N	875,222	1723,889	1692,250	2070,889	2833,750
Forventet varighed til beskæftigelse/uddannelse					
Indikator	-81,563	-27,433	-3,423	25,984	144,390
Ukorrigeret	795,637	738,737	722,606	671,286	577,903
Korrigeret	714,074	711,304	719,183	697,270	722,293
N	390,000	653,750	376,444	835,875	394,750

Note: Rækken "indikator" angiver den gennemsnitlige værdi for indikatoren, mens "ukorrigeret" og "korrigeret" angiver hhv. det faktiske gennemsnitlige niveau for sprogcentrene i den pågældende kvintil og det udregnede forventede niveau for indikatoren givet baggrundskaraktistika. Endelig angiver N det gennemsnitlige antal observationer pr. sprogcenter inden for hver analyse og hver kvintil.

Kilde: Udlændinge-, Integrations- og Boligministeriet, Danmarks Statistik og egne beregninger.

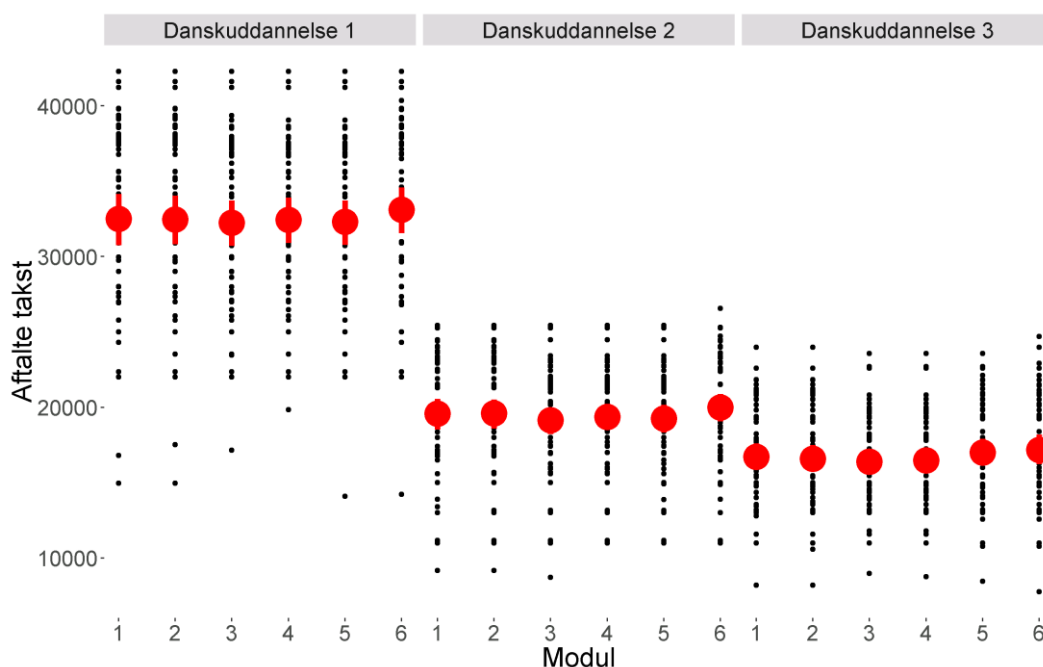
4 Effektivitetsanalyse

Dette kapitel indeholder effektivitetsanalysen på baggrund af benchmarkinganalysen fra kapitel 3 samt afregningsdata fra kommunerne, som blev kort præsenteret i kapitel 2, men som gennemgås nærmere nedenfor.

4.1 Afregningspriser for danskundervisning

Som nævnt i kapitel 2 har KORA indhentet oplysninger fra kommunerne om de afregningstakster, der for årene 2008-2013 har været aftalt med sprogcentrene. Figur 4.1 viser variationen i de anvendte takster fordelt på uddannelser og moduler i 2013. De små prikker angiver en aftalt takst, mens de store prikker viser gennemsnittet² for det pågældende uddannelsesmodul.

Figur 4.1 Fordelingen af takster på danskuddannelserne, 2013



Det fremgår af Figur 4.1, at variationen i taksterne umiddelbart fremstår som betydelig. I forbindelse med indhentningen af takstoplejninger fra kommunerne har KORA foretaget en ekstra verificering af kommunens oplysninger i alle de tilfælde, hvor taksten har vist sig at afvige mere end 15 % fra den gennemsnitlige takst. På denne vis er der foretaget dobbelttjek af indberetningerne fra omkring halvdelen af kommunerne.

Takstoplejningerne er herefter koblet til aktivitetsdata, således at institutionernes taxameterindtægter for henholdsvis I-kursister og øvrige kursister kan beregnes. Med udgangspunkt i bestemmelserne i "Bekendtgørelse om danskuddannelse til voksne udlændinge m.fl." – samt i øvrigt ud fra dialog med repræsentanter for ministeriet og institutionerne – er følgende regnearter anvendt ved kobling af takster og aktivitet:

- Før 1. juli 2010 regnes hele taksten som udbetalt ved påbegyndelse af et modul.

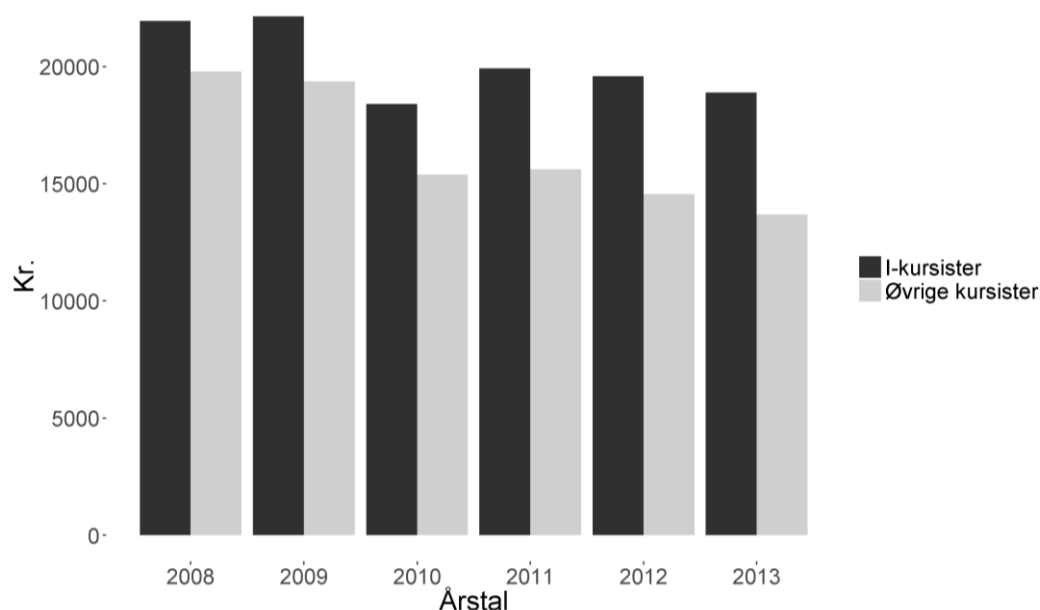
² Bemærk: Gennemsnittet er pr. institution og ikke pr. kursist.

- Fra og med 1. juli 2010 regnes 50 % af taksten som udbetalt ved påbegyndelse af et modul. De sidste 50 % udbetales kun, hvis modulet bliver registreret som gennemført.
- Kursister, der er registreret med samme start- og slutdato (de er ikke mødt op), udløser ingen penge (hverken før eller efter 1. juli 2010).
- Kursister, der starter på samme modul flere gange, udløser kun takst/starttakst én (første gang, medmindre kursisten skifter uddannelse eller udbyder.
- Hvis et sprogcenter har flere aftalekommuner og har aftalt forskellige takster, bruges den dyreste takst i forhold til kommuner uden aftale.

Disse regneregler afspejler, hvordan takstsystemet efter KORAs oplysninger i hovedreglen administreres. Der må imidlertid tages forbehold for, at der kan være konkrete afvigelser. Endvidere må der ved vurdering af takstniveauerne tages højde for, at kommunerne kan have forskellige typer af sideløbende aftaler med institutionerne, fx vedrørende lokaleleje e.l., som kan have indflydelse på institutionernes omkostningsniveau. Det har ikke været muligt at afdække disse forhold nærmere i forbindelse med denne undersøgelse.

Reglerne har også givet mulighed for, at kommunerne helt frem til slutningen af 2013 har kunnet udbetale udelte takster (dvs. takster, der udløses 100 % ved påbegyndelsen af et modul) til de kommunale sprogcentre. I analysen antages som hovedregel, at både kommunale og øvrige sprogcentre er overgået til todelte takster pr. 1. juli 2010, men vi har dog suppleret med beregningsmodeller, hvor det er antaget, at de kommunale sprogcentre har fastholdt den udelte takst i hele perioden.

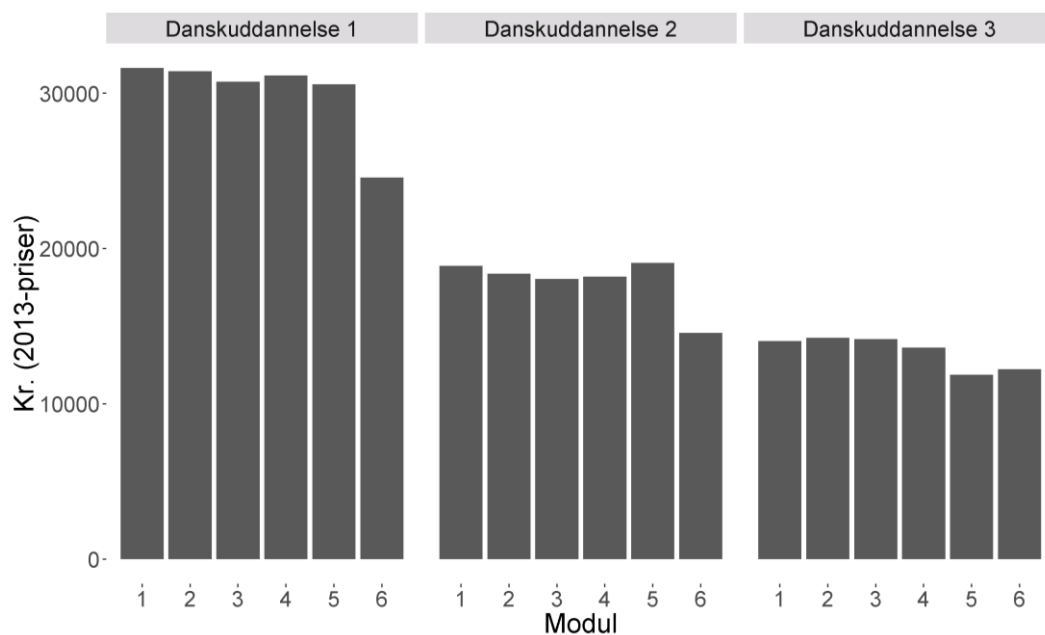
Figur 4.2 Gennemsnitlig udbetalt modultakst over tid (2013-priser)



Figur 4.2 viser takstudviklingen for henholdsvis I-kursister og øvrige kursister i perioden 2008-2013. Søjlerne angiver de gennemsnitlige udbetalte takster pr. modul. Den gennemsnitlige takst for I-kursister er faldet med ca. 14 % fra ca. 22.000 kr. i 2008 til ca. 18.900 i 2013. For øvrige kursister er den gennemsnitlige takst i perioden faldet mere end 30 % fra ca. 19.800 kr. i 2008 til ca. 13.700 i 2013. For begge kursisttyper gælder, at faldet i gennemsnitstaksten i væsentligt omfang kan henføres til overgangen til todelte takster i 2010.

Det fremgår også af figuren, at de gennemsnitlige udbetalte modultakster for I-kursister er væsentligt højere end de gennemsnitlige takster for øvrige kursister. Det skyldes, at I-kursisterne i højere grad end øvrige kursister tager de relativt dyrere Danskuddannelser 1 og 2. 17 % af I-kursisterne var i perioden således på Danskuddannelse 1 mod kun 3 % af de øvrige kursister. Omvendt var 58 % af de øvrige kursister indskrevet på den billigere Danskuddannelse 3 mod kun ca. 30 % af I-kursisterne. De gennemsnitlige takster for uddannelser og moduler i perioden 2008-2013 fremgår af Figur 4.3.

Figur 4.3 Gennemsnitlig takst pr. uddannelse og modul

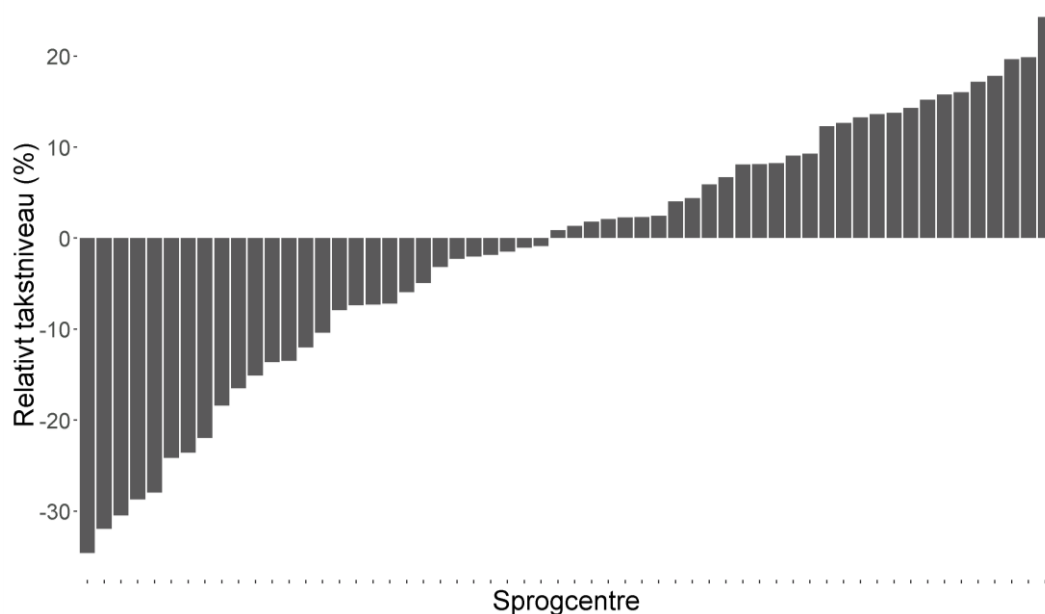


Potentielt udgør de store takstforskelle mellem uddannelserne en udfordring, når sprogcentre skal sammenlignes. Eksempelvis vil de sprogcentre, der udelukkende udbyder Danskuddannelse 3, alene af den grund have en væsentligt lavere gennemsnitstakst sammenlignet med de sprogcentre, der udbyder alle uddannelser. Med henblik på at tilvejebringe et mål for takstniveauet på den enkelte institution, der er korrigeret for den konkrete sammensætning af uddannelser, har vi sammenlignet institutionens faktiske takstindtægter med de takstindtægter, der gennemsnitligt kan forventes ud fra kursisternes fordeling på uddannelser og moduler³.

Figur 4.4 viser resultatet af denne beregning for alle institutioner. Det relative takstniveau angiver forholdet mellem institutionens faktiske takstniveau og det, som kunne forventes ud fra sammensætningen af kursister. De "billigste" sprogcentre har således set over perioden 2008-2013 en takstindtægt, der ligger mere end 30 % under det, der ville kunne forventes ud fra sammensætningen af kursister, mens de dyreste sprogcentre har en takstindtægt, der ligger mere end 20 % over det forventede.

³ Der tages ligeledes hensyn til udviklingen i den gennemsnitlige/forventede takst over tid.

Figur 4.4 Relativt takstniveau pr. institution



De beregnede relative takstniveauer for de enkelte sprogcentre fremgår af bilag 4. I effektivitetsanalysen ser vi på, om der er en sammenhæng mellem de relative takstniveauer og de resultater, som sprogcentrene leverer.

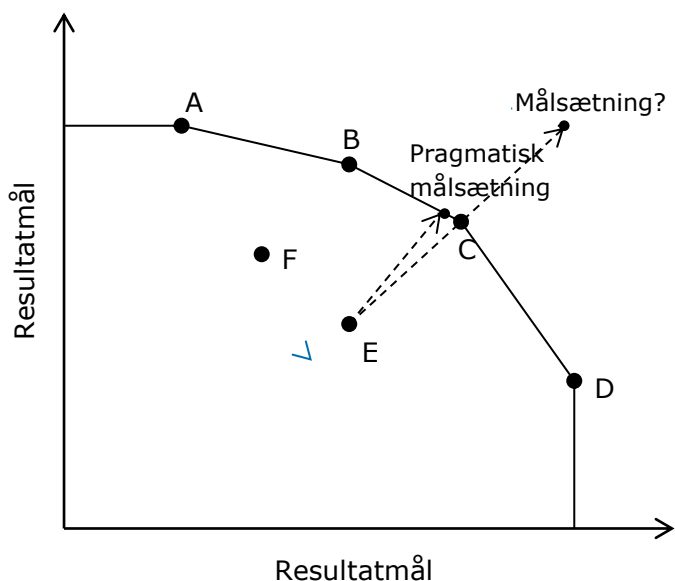
4.2 Effektivitetsanalysen

4.2.1 Data Envelopment Analysis

Til effektivitetsanalysen anvendes Data Envelopment Analysis (DEA), som har den fordel i forhold til andre mulige metoder, som fx Stochastic Frontier Analysis (SFA), at det ikke er nødvendigt at gøre sig antagelser om den funktionelle form for omkostningsfunktionen. Derudover er DEA også særdeles velegnet i situationer med flere forskellige målvariable, som det er tilfældet i denne analyse.

DEA-metoden er illustreret i Figur 4.5, som viser, hvordan seks hypotetiske sprogcentre (A-F) præsterer på to hypotetiske resultatmål. Sprogcenter E i eksemplet præsterer ikke særlig godt på nogle af de to resultatmål. Hvis man betragter resultatmålene helt uafhængigt af hinanden, vil de resultater, som sprogcentrene holdes op imod, fremstå som en kombination af udbyder D's præstation på resultatmål 1 og udbyder A's præstation på resultatmål 2. Ud fra denne tankegang bør sprogcenter E kunne øge sit output, indtil det befinder sig helt ude i punktet "Målsætning?". Reelt kan det imidlertid være en urealistisk kombination af de to resultatmål. DEA-metoden tillader mulighed for, at der kan være et trade-off mellem resultatmålene. I det konkrete eksempel vil sprogcentrene derfor i stedet blive holdt op imod input-output-kombinationer, som ligger på den estimerede rand (A-B-C-D), der er et udtryk for en mere pragmatisk målsætning. Ud fra denne tankegang bør sprogcenter E kunne øge sit output, indtil det befinder sig et sted på den estimerede rand, fx i punktet "Pragmatisk målsætning". Figur 4.5 illustrerer desuden den pointe, at mange forskellige input-output-kombinationer kan være effektive – særlig hvis der benchmarkes på mange resultatmål samtidig.

Figur 4.5 Illustration af DEA-metoden



Der tages højde for forskelle i sprogcentrenes rammevilkår ved at anvende resultatmål, der er korrigeret for forskelle i kursisternes baggrundsforhold, jf. kapitel 3, som output i DEA-analysen. Denne tilgang til at korrigere for rammevilkår er bl.a. foreslået af Barnum & Gleason (2008) og efterfølgende anvendt af eksempelvis Bogetoft & Wittrup (2011, 2014).

Konkret anvendes en model med de korrigerede output, der er afrapporteret i kapitel 3. Såvel input som output dækker perioden 2008-2013.

Tabel 4.1 Oversigt over DEA-modellen

Input	Output
Relativt indtægtsniveau (faktisk/forventede indtægter)	<ul style="list-style-type: none"> Gennemførte moduler Prøvebeståelse Karaktergennemsnit Efterfølgende beskæftigelse (kun I-kursister) <p>Alle output er målt som forholdet mellem faktiske og forventede resultater</p>

Den implicitte antagelse i modellen er, at hvis et sprogcenter har et højere takst-/indtægtsniveau sammenlignet med andre sprogcentre, så bør det også levere bedre resultater på mindst ét af de fire output. Hvis dette ikke er tilfældet, vil vi betegne sprogcentret som teknisk ineffektivt.

Alle modeller køres med antagelse om, at de marginale omkostninger ved forbedringer af resultater kan variere på forskellige omkostnings- og resultatniveauer⁴. Mulighederne for at hæve resultatniveauet for sprogcentre med lave omkostninger kan således være væsentligt anderledes end mulighederne for at hæve resultatniveauet for institutioner med høje omkostninger. Tilsvarende kan institutioner med et lavt resultatmæssigt udgangspunkt have andre muligheder for at reducere omkostningerne end institutioner med et højt resultatmæssigt udgangspunkt.

⁴ Almindeligt kendt som DEA-antagelsen om "Variable Returns to Scale" (VRS). Den tekniske betegnelse er i dette tilfælde lettere misvisende, da der ikke er tale om varierende marginale muligheder i forhold til institutionens fysiske størrelse, men derimod set i forhold til takst- og resultatniveauer.

Den ikke-lineære sammenhæng mellem udgifter og resultater estimeres i alle tilfælde direkte ud fra empirien.

Modellerne køres endvidere såvel input- som output-orienteret. De input-orienterede modeller søger at finde frem til, hvor meget sprogcentre burde kunne reducere deres omkostninger uden at sænke resultatniveauet. De output-orienterede modeller søger omvendt at identificere, hvor meget centrene burde kunne forbedre resultaterne uden at øge udgifterne.

Analysen foretages særskilt for henholdsvis I-kursister og øvrige kursister, således at output for I-kursister sammenholdes med det relative indtægtsniveau fra I-kursister, og output for øvrige kursister sammenholdes med relativt takst-/indtægtsniveau fra øvrige kursister.

Som supplement hertil har vi kørt en model, der begrænser sammenligningen mellem små og store sprogcentre, og en model med output for både I-kursister og øvrige kursister (syv output i alt), der sammenholdes med det samlede relative indtægtsniveau. Vi har også en model, hvor vi har fjernet de sprogcentre, der ikke har alle tre danskuddannelser, samt en model, der antager, at de kommunale sprogcentre ikke er overgået til todelte takster. Disse supplerende modeller har primært til formål at kontrollere robustheden af de overordnede resultater.

4.2.2 Resultater af effektivitetsanalysen

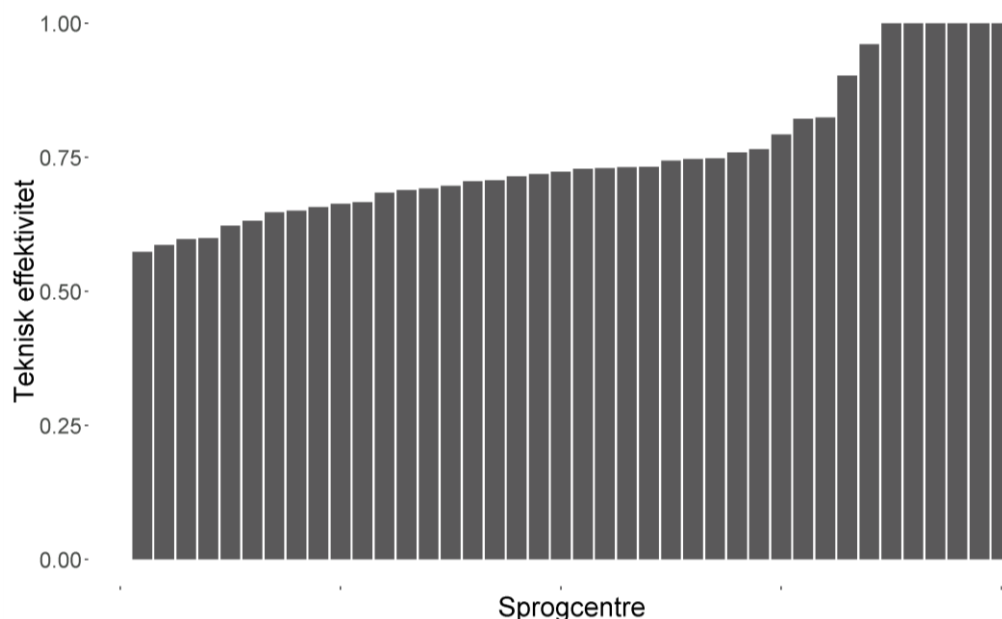
For ikke-I-kursister (øvrige kursister) har vi tilstrækkelige data for 40 sprogcentre. Modellen peger på, at seks af disse sprogcentre var teknisk effektive i analyseperioden. De resterende 34 sprogcentre var i varierende grad teknisk ineffektive. Figur 4.6 viser fordelingen af teknisk effektivitet (input-orienteret), hvor værdien 1 svarer til et fuldt effektivt sprogcenter, mens en værdi på fx 0,8 angiver, at sprogcentres takstindtægter var 20 % højere, end de burde have været set i forhold til de resultater, som sprogcenteret leverede.

Samlet set peger modellen på, at der i forhold til øvrige kursister var et totalt besparelspotentiale på 24 % af udgifterne. Hvis målsætningen i stedet er at forbedre resultaterne inden for de nuværende økonomiske rammer, viser den tilsvarende output-orienterede model, at der var et potentiale for at hæve de samlede resultater (gennemførte moduler, prøvebeståelse og karakterer) for øvrige kursister med 3,5 %.

Analysen af sammenhængen mellem sprogcentrenes takstindtægter og resultater i forhold til I-kursister tegner et tilsvarende billede. Her var der et samlet besparelspotentiale på 27 % og et resultatforbedringspotentiale på 3,2 % i analyseperioden.

Samlet set angiver modellen, at besparelspotentialet på de to områder udgør 25 % af sprogcentrenes taxameterindtægter, mens det samlede resultatforbedringspotentiale er på 3,5 %. Resultaterne for hvert enkelt sprogcenter er angivet i bilag 5.

Figur 4.6 Effektivitet, øvrige kursister



Når besparelsespotentialet udregnes til at være så betydeligt sammenlignet med resultatforbedringspotentialet, skyldes det den meget store takstvariation, forholdsvis beskedne forskelle på sprogcentrenes resultater, samt en tendens til, at flere af de sprogcentre, der havde de relativt laveste takster, samtidig leverede nogle af de bedste resultater. Potentialt for, at relativt dyre sprogcentre lærer af de bedste andre, dyre sprogcentre med henblik på resultatforbedring, er således begrænset i analyseperioden. Omvendt er potentialt stort for, at dyre sprogcentre – med henblik på at levere samme resultater for færre penge – lærer af mindre dyre sprogcentre.

Vi har regnet på en række alternative modeller med henblik på at kontrollere resultaternes robusthed. De alternative modellers resultater er angivet i Tabel 4.2. For det første har vi anvendt en model, som tager højde for sprogcentrenes størrelse, således at sprogcentrene kun sammenlignes med andre sprogcentre af omtrent samme størrelse. Denne alternative model giver et samlet besparelsespotentialt på 22 %.

Hovedmodellen er som nævnt baseret på, at potentialerne for henholdsvis I-kursister og øvrige kursister beregnes hver for sig og derefter lægges sammen. Alternativt har vi regnet på en model, hvor resultaterne for både I-kursister og øvrige kursister indgår i samme model (syv output i alt), og sammenholdes med institutionens samlede takstniveau. Denne model giver alt andet lige en mildere bedømmelse af de enkelte sprogcentre, men besparelsespotentialt er alligevel på 21 %.

Som endnu et alternativ har vi kørt en model, hvor vi har fjernet de sprogcentre, der ikke har alle tre danskuddannelser. Der er især ét sprogcenter, som kun har Danskuddannelse 3, der fremstår som meget effektivt, og derfor vil kunne få mange af de øvrige sprogcentre til at se ineffektive ud i sammenligning. Denne reducerede model giver dog stadig et besparelsespotentialt på godt 22 %.

Tabel 4.2 Beregnede besparelsespotentialer i hovedmodel og alternative modeller

Model	Besparelsespotentiale
1. Hovedmodel	24,9 %
2. Model der begrænser sammenligning mellem små og store sprogcentre	21,9 %
3. Model med 7 direkte output	21,3 %
4. Model der udelader sprogcentre uden alle 3 danskuddannelser	22,3 %
5. Model med udelte takster for kommunale sprogcentre	27,1 %
6. "Minimum"-model	17,1 %

Som beskrevet ovenfor blev der pr. 1. juli 2010 indført todelte takster, hvilket generelt har bidraget til at sænke den gennemsnitlige takstudbetaling pr. påbegyndt modul. I perioden fra 2010-2013 kunne de kommunale sprogcentre blive fritaget for overgang til todelte takster. Vi har derfor regnet på en model, hvor det antages, at de kommunale sprogcentre har haft udelte takster i hele perioden. Denne model giver et beregnet besparelsespotentiale på 27 % og dermed et større besparelsespotentiale end hovedmodellen. Da også de kommunale sprogcentre fra 2014 er overgået til todelte takster, må det formodes, at dette ekstra besparelsespotentiale allerede er indhøstet.

Endelig har vi anlagt en minimumsbetragtning, som kombinerer alle de anvendte modeller, således at besparelsespotentialet for hvert sprogcenter fastsættes ud fra den specifikke model, der placerer sprogcentret bedst (mindst muligt besparelsespotentiale). Denne model finder et samlet besparelsespotentiale på 17 %.

Hovedmodellen og de alternative modeller peger således alle på, at der er et stort besparelsespotentiale på området for danskuddannelse af voksne. Der synes at være et stort potentiale for, at de sprogcentre, der har de højeste takster, lærer af de sprogcentre, der har relativt lave takster, med henblik på at levere mindst samme resultater for færre penge.

Disse resultater må naturligvis tages med forbehold for svagheder ved de data, analysen baserer sig på. Vi diskuterer forbehold for analysen nærmere i næste kapitel.

Det bør også nævnes, at det ikke har været muligt at beregne resultatindikatorer for alle sprogcentre, og derfor indgår alle ikke i effektivitetsvurderingen. Udeladte sprogcentre er især små og/eller nye sprogcentre, og en del af dem er kendetegnet ved lave takstniveauer (se Bilag 4). Det vurderes ikke som sandsynligt, at inklusion af disse sprogcentre ville have medvirket til en meget væsentlig reduktion i skønnet for besparelsespotentialer på området.

Endelig skal resultaterne ses i lyset af, at institutionernes takstniveauer er vurderet ud fra hele perioden 2008-2013. En institutions takster kan være reduceret efter 2013, og de kan også være reduceret mere end gennemsnittet i løbet af perioden, således at institutionens relative takstniveau i 2013 er lavere end institutionens relative takstniveau for hele perioden. I disse tilfælde vil man kunne argumentere for, at en del af besparelsespotentialet allerede er realiseret.

5 Konklusion og diskussion

5.1 Konklusioner på baggrund af analysen

Benchmarkinganalysen og effektivitetsanalysen af danskuddannelse for udlændinge i denne rapport viser, at der er stor forskel på, hvordan sprogcentrene klarer sig.

I benchmarkinganalysen blev sprogcentrenes resultater på syv (otte for I-kursister) indikatorer i perioden 2008-2013 benchmarket, idet det blev taget højde for baggrundsforhold som oprindelsesland, erhvervs erfaring, og hvorvidt kursisterne havde en dansk partner, men også sundhedsforhold og opholdstid i Danmark indgik i analysen. Resultaterne viser generelt, at der er betydelige forskelle, når der kontrolleres for baggrundsforhold. Blandt hovedresultaterne kan nævnes:

- Andelen af kursister, der bestod prøven på den danskuddannelse, de gik på, er næsten 20 procentpoint højere blandt de 20 % bedste sprogcentre end blandt de 20 % dårligste sprogcentre, når der kontrolleres for baggrundsforhold. For I-kursister er der endda tale om en forskel på mere end 30 procentpoint.
- Den gennemsnitlige karakter var ca. 0,8 karakterpoint højere for sprogcentrene i de øverste 20 % sammenlignet med sprogcentrene i de nederste 20 % (for I-kursister er forskellen på ca. 1 karakterpoint).
- For I-kursister var den forventede varighed til beskæftigelse eller uddannelse mere end seks måneder længere blandt sprogcentrene i de nederste 20 % end for sprogcentrene i de øverste 20 %, men det skal dog understreges, at det samlede set er relativt få I-kursister, der kom videre i beskæftigelse eller uddannelse.

Imidlertid siger benchmarkinganalysen i sig selv ikke noget om, hvor effektive sprogcentrene er i perioden, idet der ikke tages hensyn til ressourceforbruget. Derfor har vi også gennemført en effektivitetsanalyse for sprogcentrene, hvor resultaterne fra benchmarkinganalysen holdes op imod sprogcentrenes aftalte priser med kommunerne.

Som en del af rapportens effektivitetsanalyse har KORA derfor indsamlet data for afregningspriserne imellem kommunerne og sprogcentrene for perioden 2008-2013. En simpel sammenligning af afregningspriserne viser store forskelle imellem sprogcentrene. Således er der for de fleste moduler i danskuddannelserne tale om, at de dyreste sprogcentre er mere end dobbelt så dyre som de billigste sprogcentre.

Disse forskelle kan føres over i resultaterne af effektivitetsanalysen, som viser et stort effektiviseringspotentiale for sprogcentrene. Effektivitetsanalysen, der inddrager gennemførte moduler, prøvebeståelse, karaktergennemsnit og efterfølgende beskæftigelse (kun I-kursister), viser således:

- Besparelspotentialet udgør imellem 17-25 % af sprogcentrenes taxameterindtægter, alt efter hvilken model der vælges. Dette betyder, at sprogcentrene i henhold til modellen kunne have sparet i omegnen af 20 % og have leveret resultater på samme niveau, hvis de dyreste sprogcentre i perioden havde lært af de billigste sprogcentre.
- Resultatforbedringspotentialet er omvendt kun i størrelsesorden 2-4 %, hvilket afspejler, at der var relativt små forskelle i sprogcentrenes resultater sammenlignet med de store forskelle i takstniveauerne i perioden 2008-2013. Derudover er der en tendens til, at flere af de sprogcentre, der havde de relativt laveste takster, samtidig leverede nogle af de bedste resultater.

5.2 Diskussion

Resultaterne i denne rapport er fremkommet efter brug af en benchmarkinganalyse, hvor der blev kontrolleret for en række baggrundsforhold, inden resultaterne fra de enkelte sprogcentre blev sammenlignet. Det betyder, at en række forhold, der ellers kunne have påvirket den indbyrdes rangering af sprogcentrene, ikke får lov at påvirke resultaterne. Imidlertid kan det naturligvis ikke afvises, at visse ikke-observerbare karakteristika kan have haft en smule indflydelse. For eksempel er det ikke muligt at observere udlændinges uddannelsesniveau i en høj-kvalitetsvariabel fra Danmarks Statistik, og selvom indplaceringen på danskuddannelse tjener som en proxy for denne variabel, er der netop kun tale om erstatningsvariabel, idet en egentlig uddannelsesvariabel ville have været at foretrække.

Et andet diskussionspunkt er de otte anvendte målvariable, der er udvalgt i henhold til det oprindelige ønske fra Udlændinge-, Integrations- og Boligministeriet. Disse variable måler fx på beståelse af moduler, men ikke på andre mulige sprogkunderskaber og samfundskunderskaber, som kursisterne kan have opnået som følge af deltagelsen i danskundervisning. Derfor kan disse variable i nogen grad siges at favorisere "teaching to the test"-opførsel blandt sprogcentrene, dvs. at sprogcentrenes fokus drejes over på udelukkende at få flest mulige kursister igennem moduler uden videre hensyntagen til andre områder.

For så vidt angår måling af ressourceanvendelsen så baseres dette på en dataindsamling blandt samtlige kommuner, der detaljeret har oplyst om deres afregningspriser i analyseårene. Imidlertid indeholder disse afregningspriser kun den variable omkostning for kommunerne, dvs. prisen pr. modul, men ikke eventuelle faste omkostninger, der også kan være en del af aftalerne imellem kommuner og sprogcentre. For eksempel er det under projektet blevet oplyst, at visse sprogcentre gratis udfører undervisning i kommunale lokaler, mens andre sprogcentre selv betaler husleje for leje af egne lokaler, og denne ekstra "betaling" er ikke med i de beregninger, vi har foretaget. Dette skyldes, at det, trods forespørgsel til en række kommuner, ikke har været muligt at få afdækket, i hvor stort omfang denne praksis har fundet sted.

Et sidste diskussionspunkt er, at der kan have været forskelle i visitationspraksis i de forskellige kommuner, hvilket kan påvirke resultaterne. Dette kan fx ske, hvis en kommune har undladt at visitere bestemte typer af kursister, eller hvis kommunerne har ledt bestemte kursister i retning af bestemte sprogcentre (i de kommuner, hvor det er muligt at vælge imellem flere centre). For at denne forskel skal kunne påvirke resultater af analysen, skal forskellen ligge ud over, hvad der er afspejlet i de baggrundsvariable, der er korrigeret for i benchmarkinganalysen. Vi vurderer, at den eventuelle tilbageblevne fejl er af relativt lille målestok.

Litteratur

Andersen, H. L. (2013): *Forklarende analyse af ikke-vestlige indvandreres arbejdsmarkedstilknnytning*. København: KORA.

Ankestyrelsen (2014): *Ankestyrelsens statistikker. Aktiviteten hos udbydere af danskuddannelse for voksne udlændinge m.fl. i 2013. Årsrapport 2013*. København: Ankestyrelsen.

Arendt, J.N., Jakobsen, S.T., Kiil, A. & H.S. Kloppenborg (2014a): *Benchmarking af kommunernes integrationsindsats på uddannelsesområdet*. København: KORA.

Arendt, J.N., Jakobsen, S.T., Kiil, A. & H.S. Kloppenborg (2014b): *Benchmarking af kommunernes integrationsindsats på beskæftigelsesområdet*. København: KORA.

Barnum, D.T. & J.M. Gleason (2008): Bias and precision in the DEA two-stage method. *Applied Economics*, 40(18): 2305-2311.

Bogetoft, P. & J. Wittrup (2011): Productivity and Education: Benchmarking of elementary and lower secondary schools in Denmark. (TemaNord 2011:570 - Productivity and Competitiveness), *Nordic Economic Policy Review*, 2:257-294.

Bogetoft, P. & J. Wittrup (2014): Effektive skoler: Benchmarking af danske ungdomsuddannelsesinstitutioner med særligt fokus på gymnasierne I: *Styring, ledelse og resultater på ungdomsuddannelserne*. L.B. Andersen, J.G. Christensen, P. Bogetoft & T. Tranæs (red.). Odense: Rockwool Fondens Forskningsenhed og Syddansk Universitetsforlag.

Chiswick, B.R. & P.W. Miller (2014): International Migration and the Economics of Language. IZA Discussion Paper #7880.

Bilag 1 Brev til kommuner ved dataindsamling



Kortlægning af afregningstakster for danskundervisning for voksne udlændinge

KORA (Det Nationale Institut for Kommuners og Regioners Analyse og Forskning) er af den Sociale Ankestyrelse blevet bedt om at udarbejde en analyse af effekten af danskundervisning for voksne udlændinge. Analysen skal omfatte danskundervisningen 1, 2 og 3 i årene fra 2008 til 2013. Ankestyrelsen ønsker, at der udarbejdes benchmarking- og effektivitetsanalyser af danskuddannelserne til voksne udlændinge m.fl. Benchmarkinganalyserne vil vise, hvor stor forskel der er på udbydere, og dermed hvor stort et forbedringspotentiale der vil være, hvis de mindst succesfulde udbydere kunne opnå samme resultater som de mest succesfulde udbydere.

Benchmarking- og effektivitetsanalyserne skal kobles med afregningsdata for kommunernes afregning af både offentlige og private sprogcentre for på den baggrund at kunne estimere, hvilke sprogcentre der er mere eller mindre effektive, dvs. hvad de leverer for pengene.

Oplysninger om afregningstakster for danskundervisning kan ikke findes centralt, og derfor skal KORA indsamle disse oplysninger fra de kommuner, der har tilsynspligt for danskundervisning til voksne udlændinge.

I det vedhæftede Excel-ark skal der udfyldes et skema for afregningstaksten for hvert modul (1-6) for danskundervisning type 1,2 og 3. I bedes yderligere redegøre for, hvor mange leverandører af danskundervisning (både private og offentlige) I har tilsynsforpligtigelse med. Hvis I i perioden 2008-2013 har haft differentierede takster til de forskellige danskundervisningsleverandører, skal der udfyldes et skema pr. leverandør. Hvis I har haft de samme takster, kan I nøjes med at udfylde ét skema for hver type af danskundervisning

Kommunernes Landsforening (KL) er med i projektets følgegruppe, og KL opfordrer til, at skemaerne udfyldes hurtigst muligt.

KORA skal have de udfyldte skemaer retur seneste den 23. januar 2015 til adressen sife@kora.dk

Eventuelle spørgsmål i forhold til undersøgelsen og udfyldelsen af skemaer kan rettes til undertegnede.

Med venlig hilsen

Simon Feilberg
Seniorprojektleder
sife@kora.dk
+45 7226 9987

Bilag 2 Beskrivende statistik for kursister på Danskuddannelse 1-3

Bilagstabel 2.1 Beskrivende statistik for øvrige kursister, danskundervisning

	Dansk 1	Dansk 2	Dansk 3	Total
	Gns.	Gns.	Gns.	Gns.
Har afsluttet uddannelsen og bestået prøven	0,13	0,09	0,10	0,10
Har afsluttet alle moduler	0,12	0,08	0,09	0,09
Har bestået uddannelsens prøve	0,14	0,10	0,11	0,11
Har opnået det sidste modul	0,16	0,11	0,16	0,14
Har afsluttet uddannelsen og bestået prøven (startet 2008-2010)	0,13	0,08	0,07	0,07
Har afsluttet alle moduler (startet 2008-2010)	0,12	0,07	0,06	0,07
Har bestået uddannelsens prøve (startet 2008-2010)	0,14	0,08	0,07	0,08
Har opnået den sidste modul (startet 2008-2010)	0,17	0,10	0,12	0,11
Uddannelsens samlede antal skemalagte lektioner	476,11	303,98	221,15	262,54
Uddannelsesforløbets varighed i antal dage	393,96	365,14	302,51	330,18
Har afsluttet uddannelsen med sidste modul bestået	0,14	0,10	0,11	0,11
Uddannelsens sidst afsluttede modul	2,35	1,84	1,64	1,75
Andel med censurerede antal moduler	0,33	0,46	0,44	0,44
Uddannelsens samlede antal skemalagte lektioner Udd. afsluttet	452,05	271,53	190,00	230,96
Uddannelsesforløbets varighed i antal dage Uddannelse afsluttet	386,37	344,08	275,87	306,38
Karaktergennemsnit	7,72	8,05	7,94	7,97
Antal records pr. individ	1,95	1,54	1,44	1,50
Antal records pr. individ/udbyder	1,30	1,16	1,09	1,13
S-kursist	0,37	0,81	0,91	0,85
I1-kursist	0,00	0,00	0,00	0,00
I2-kursist	0,00	0,00	0,00	0,00
A-kursist	0,53	0,12	0,03	0,08
Ø-kursist	0,02	0,01	0,02	0,02
Gennemsnitligt antal forløb pr. udbyder	407,67	2329,88	4734,80	3643,17
Gennemsnitligt antal forløb pr. udbyder 2008-2010	182,27	944,98	2058,20	1565,89
Antal observationer	104.120			

Note: Statistikken vedrører de datasæt, der er anvendt i benchmarkinganalysen i kapitel 3.

Kilde: Udlændinge-, Integrations- og Boligministeriet og egne beregninger.

Bilagstabel 2.2 Beskrivende statistik for I-kursister, danskundervisning

	Dansk 1	Dansk 2	Dansk 3	Total
	Gns.	Gns.	Gns.	Gns.
Har afsluttet uddannelsen og bestået prøven	0,15	0,27	0,25	0,24
Har afsluttet alle moduler	0,13	0,23	0,21	0,20
Har bestået uddannelsens prøve	0,16	0,28	0,26	0,25
Har opnået det sidste modul	0,19	0,31	0,32	0,29
Har afsluttet uddannelsen og bestået prøven (startet 2008-2010)	0,11	0,18	0,15	0,16
Har afsluttet alle moduler (startet 2008-2010)	0,11	0,16	0,14	0,15
Har bestået uddannelsens prøve (startet 2008-2010)	0,11	0,18	0,16	0,16
Har opnået den sidste modul (startet 2008-2010)	0,15	0,22	0,24	0,21
Uddannelsens samlede antal skemalagte lektioner	742,81	674,78	527,26	643,56
Uddannelsesforløbets varighed i antal dage	521,40	524,96	455,72	503,60
Har afsluttet uddannelsen med sidste modul bestået	0,16	0,28	0,26	0,25
Uddannelsens sidst afsluttede modul	2,71	3,21	2,60	2,93
Andel med censurerede antal moduler	0,48	0,40	0,29	0,38
Uddannelsens samlede antal skemalagte lektioner Udd. afsluttet	699,47	588,96	438,90	568,17
Uddannelsesforløbets varighed i antal dage Uddannelse afsluttet	498,27	478,98	405,37	461,34
Karaktergennemsnit	6,98	7,09	6,04	6,82
Antal records pr. individ	1,57	1,61	1,79	1,66
Antal records pr. individ/udbyder	1,31	1,29	1,30	1,29
I1-kursist	0,64	0,39	0,19	0,38
I2-kursist	0,36	0,61	0,81	0,62
Gennemsnitligt antal forløb pr. udbyder I-kursister	132,65	364,19	279,44	295,14
Gennemsnitligt antal forløb pr. udbyder I-kursister 2008-2010	58,84	182,91	171,36	159,88
Antal observationer	23.742			

Note: Statistikken vedrører de datasæt, der er anvendt i benchmarkinganalysen i kapitel 3.

Kilde: Udlændinge-, Integrations- og Boligministeriet og egne beregninger.

Bilagstabel 2.3 Beskrivende statistik for øvrige kursister, baggrundsvARIABLE

	Dansk 1	Dansk 2	Dansk 3	Total
	Gns.	Gns.	Gns.	Gns.
Alder	40,03	31,79	28,21	30,03
Kvinde	0,67	0,50	0,57	0,55
Har en partner	0,64	0,50	0,42	0,46
Dansk partner	0,07	0,07	0,13	0,10
Vestlig partner	0,40	0,73	0,75	0,73
Antal år i Danmark = 1	0,05	0,15	0,13	0,13
Antal år i Danmark = 2-3	0,10	0,15	0,10	0,12
Antal år i Danmark = 4-7	0,19	0,10	0,06	0,08
Antal år i Danmark > = 8	0,54	0,08	0,02	0,06
Antal uger ledig før startdato	23,39	4,55	1,08	3,23
Har børn 0-2 år	0,17	0,13	0,08	0,10
Har børn 3-6 år	0,27	0,13	0,06	0,10
Har børn 7-9 år	0,22	0,07	0,03	0,05
Har børn 10-14 år	0,28	0,08	0,03	0,06
Har børn 15-20 år	0,24	0,06	0,02	0,04
Antal år som lønmodtager	3,36	1,27	0,55	0,93
Uddannelsesoplysninger missing	0,71	0,88	0,85	0,86
Grundskole	0,24	0,04	0,01	0,03
Gymnasial	0,02	0,02	0,01	0,01
Erhvervsfaglig	0,02	0,02	0,01	0,02
Kort/mellemlang videregående uddannelse	0,01	0,03	0,05	0,04
Lang videregående uddannelse	0,00	0,01	0,06	0,04
Lægekonsultationer i (1, 2)	0,13	0,13	0,10	0,11
Lægekonsultationer i (3, 5)	0,15	0,09	0,07	0,08
Lægekonsultationer i (6, 10)	0,20	0,07	0,04	0,06
Lægekonsultationer > 10	0,27	0,05	0,02	0,04
Kontakter speciallæge i (1, 2)	0,24	0,09	0,06	0,08
Kontakter speciallæge i (3, 4)	0,11	0,03	0,01	0,02
Kontakter speciallæge > 4	0,15	0,03	0,02	0,03
Indlagt for hjerteproblemer året før	0,01	0,01	0,00	0,00
Indlagt for knogleproblemer året før	0,05	0,02	0,01	0,01
Medicinforbrug: smerte	0,03	0,01	0,00	0,00
Medicinforbrug: psykofarmaka	0,08	0,02	0,01	0,01
Medicinforbrug: hjertemedicin	0,02	0,00	0,00	0,00
Medicinforbrug: sukkersyge	0,04	0,00	0,00	0,00
Oprindelsesland: EU-28	0,08	0,51	0,58	0,54
Oprindelsesland: Asien	0,54	0,30	0,21	0,26
Oprindelsesland: Europa udenfor EU-28	0,22	0,11	0,09	0,10
Oprindelsesland: Afrika	0,16	0,05	0,04	0,05
Oprindelsesland: Nordamerika	0,00	0,00	0,04	0,02
Oprindelsesland: Oceanien	0,00	0,00	0,01	0,01
Bruttoledighed i pendlingsområdet	4,55	4,54	4,52	4,53
Antal arbejdspladser/18-64-årige	0,78	0,79	0,79	0,79
Antal arbejdspladser mellemhøjt-/højt kvalificeret	29,90	29,12	29,47	29,35
Antal observationer	104.120			

Note: Statistikken vedrører de datasæt, der er anvendt i benchmarkinganalysen i kapitel 3.

Kilde: Udlændinge-, Integrations- og Boligministeriet, Danmarks Statistik og egne beregninger.

Bilagstabel 2.4 Beskrivende statistik for I-kursister, baggrundsvARIABLE

	Dansk 1	Dansk 2	Dansk 3	Total
	Gns.	Gns.	Gns.	Gns.
Alder	34,70	31,99	31,78	32,44
Kvinde	0,54	0,57	0,67	0,59
Har en partner	0,64	0,73	0,84	0,75
Dansk partner	0,16	0,31	0,55	0,35
Vestlig partner	0,36	0,28	0,17	0,26
Antal år i Danmark = 1	0,11	0,13	0,14	0,13
Antal år i Danmark = 2-3	0,09	0,11	0,10	0,11
Antal år i Danmark = 4-7	0,01	0,02	0,03	0,02
Antal år i Danmark > = 8	0,00	0,00	0,00	0,00
Antal uger ledig før startdato	10,28	6,92	3,38	6,50
Har børn 0-2 år	0,19	0,24	0,24	0,23
Har børn 3-6 år	0,20	0,15	0,10	0,15
Har børn 7-9 år	0,13	0,09	0,06	0,09
Har børn 10-14 år	0,17	0,11	0,07	0,11
Har børn 15-20 år	0,12	0,08	0,05	0,08
Antal år som lønmodtager	0,12	0,20	0,21	0,19
Uddannelsesoplysninger missing	0,97	0,94	0,82	0,91
Grundskole	0,03	0,03	0,02	0,02
Gymnasial	0,00	0,01	0,02	0,01
Erhvervsfaglig	0,00	0,01	0,02	0,01
Kort/mellemlang videregående uddannelse	0,00	0,02	0,09	0,04
Lang videregående uddannelse	0,00	0,00	0,03	0,01
Lægekonsultationer i (1, 2)	0,08	0,09	0,10	0,09
Lægekonsultationer i (3, 5)	0,08	0,08	0,08	0,08
Lægekonsultationer i (6, 10)	0,06	0,07	0,07	0,07
Lægekonsultationer > 10	0,05	0,05	0,04	0,05
Kontakter speciallæge i (1,2)	0,09	0,09	0,10	0,09
Kontakter speciallæge i (3,4)	0,02	0,02	0,03	0,02
Kontakter speciallæge > 4	0,02	0,02	0,03	0,02
Indlagt for hjerteproblemer året før	0,01	0,00	0,00	0,01
Indlagt for knogleproblemer året før	0,01	0,01	0,01	0,01
Medicinforbrug: smerte	0,01	0,01	0,00	0,00
Medicinforbrug: psykofarmaka	0,02	0,02	0,01	0,02
Medicinforbrug: hjertemedicin	0,01	0,00	0,00	0,00
Medicinforbrug: sukkersyge	0,01	0,00	0,00	0,00
Oprindelsesland: EU-28	0,00	0,01	0,02	0,01
Oprindelsesland: Asien	0,77	0,62	0,47	0,61
Oprindelsesland: Europa udenfor EU-28	0,08	0,16	0,18	0,15
Oprindelsesland: Afrika	0,13	0,14	0,15	0,14
Oprindelsesland: Nordamerika	0,00	0,01	0,07	0,03
Oprindelsesland: Oceanien	0,00	0,00	0,01	0,01
Bruttoledighed i pendlingsområdet	4,71	4,55	4,36	4,52
Antal arbejdspladser/18-64-årige	0,79	0,80	0,80	0,79
Antal arbejdspladser mellemhøjt-/højt kvalificeret	28,54	29,19	29,44	29,14
Antal observationer	23.742			

Note: Statistikken vedrører de datasæt, der er anvendt i benchmarkinganalysen i kapitel 3.

Kilde: Udlændinge-, Integrations- og Boligministeriet, Danmarks Statistik og egne beregninger.

Bilag 3 Indplacering af sprogcentre i kvintiler i benchmarkinganalysen

Dette bilag indeholder to tabeller, der viser de enkelte sprogcentres indplacering i kvintiler (dvs. inddeling af sprogcentrene i fem lige store grupper baseret på rangering) med hensyn til de enkelte benchmarkingindikatorer for såvel øvrige kursister som I-kursister.

Der er angivet en farvekode i tabellerne:

Grøn	Blandt de 20 % øverste på den pågældende indikator
Lysegrøn	I intervallet fra 20 % til 40 % af fordelingen
Gul	I intervallet fra 40 til 60 % af fordelingen
Orange	I intervallet fra 60 til 80 % af fordelingen
Rød	Blandt de 20 % dårligste på den pågældende indikator

Nogle af sprogcentrene er ikke indplaceret for alle indikatorerne. Dette skyldes, at de ikke er med i den pågældende analyse, fordi der ikke er observationer nok til at medtage dem. I disse tilfælde er det markeret med et hvidt felt i tabellen.

Det er værd at bemærke, at placeringen i de fem kvintiler ikke i sig selv siger noget om, hvor langt niveauet for indikatoren ligger blandt de enkelte sprogcentre. Således vil der naturligvis ikke være langt fra det nederste sprogcenter i de øverste 20 % til det øverste sprogcenter i de næste 20 %.

Bilagstabel 3.1 Sprogcentrenes indplacering i kvintiler i benchmarkinganalysen, øvrige kursister

Sprogcenter	Andel der har afsluttet alle moduler	Andel der består prøven	Andel der har opnået det sidste modul	Antal gennemførte moduler censureret	Prøvens karaktergennemsnit	Antal gennemførte skemalagte lektioner	Forventet varighed pr. modul	Antal gennemførte lektioner pr. modul
AOF Center Fyn Sprogskole	4	1	4	4	1	2	1	1
AOF Dronninglund Daghøjskole	3	.	3	4	.	5	2	2
AOF Nord Frederikshavn Sprogcenter	2	3	4	2	5	5	2	5
AOF Sprogcenter Nordvest	3	3	1	1	4	4	2	5
AOF Sprogcenter Aabenraa/Tønder	3	5	4	5	4	2	5	5
Ballerup Sprogcenter	4	1	3	4	4	2	3	3
CBSI Sprogcenter	5	5	5	5	2	3	5	3
Center for Dansk og Integration Køge	1	1	1	3	3	3	4	4
CLAVIS Roskilde	4	4	4	5	1	2	4	2
CLAVIS sprog & kompetence	5	4	5	5	2	1	4	1
Esbjerg Ungdomsskole	1	.	1	1	.	5	1	5
Give - Grindsted Uddannelsescenter	4	.	5	4	.	5	5	4
Høje-Taastrup Sprogcenter	4	5	5	5	4	3	5	5
Københavns Sprogcenter	2	4	2	3	3	2	3	2
Lærdansk Ringsted	4	2	3	2	3	3	1	3
Lærdansk Odense - Dansk Flygtningehjælp	5	2	2	3	2	1	4	2
Lærdansk Sydvest	5	4	4	1	5	4	3	4
Lærdansk Sønderborg	1	3	1	1	2	1	2	1
Næstved Sprog- og Integrationscenter	4	2	1	3	5	2	2	1
SIK - Sprogcentret i Kalundborg	1	1	1	2	5	4	3	5
Slagelse Sprogcenter	3	2	4	4	3	3	5	4
Sprog- og Integrationscenter (Nykøbing F.)	4	4	5	5	5	4	5	5
Sprogcenter Furesø	2	3	3	4	5	2	3	3
Sprogcenter Hellerup	5	2	2	3	1	1	1	1
Sprogcenter IA	2	4	3	2	4	3	3	2
Sprogcenter Midt	3	5	4	2	1	4	4	4
Sprogcenter Nordsjælland	1	1	2	3	3	1	2	2
Sprogcenter Randers	2	2	2	1	1	3	3	4
Sprogcenter Skive	2	4	3	4	1	4	4	3
Sprogcenter Thisted	5	5	4	1	3	2	2	1
Sprogcenter Aalborg	1	1	2	2	2	2	2	2
Sprogcentret Haderslev	2	3	2	1	3	1	1	1
Sprogcentret Holstebro	2	3	3	3	2	1	4	2
Sprogcentret Vejle	1	3	2	2	4	1	3	2
Sprogskolen Kolding	3	1	2	2	5	4	4	5
Studieskolen	2	2	1	2	2	1	1	1
Tørring Daghøjskole	3	.	3	5	.	5	1	4
UCplus A/S	5	.	5	3	.	5	2	3
UngNord	1	.	1	1	.	5	1	4
Vestegnens Sprog- og Kompetencecenter	3	5	5	4	1	3	5	3
Voksenuddannelsescenter Frederiksberg	4	5	5	4	4	4	5	4
VUC & hf Nordjylland	5	.	4	5	.	4	4	3
Aalborg Ungdomsskole, UngAalborg Uddannelsescenter	1	.	1	1	.	5	1	1

Bilagstabel 3.2 Sprogcentrenes indplacering i kvintiler i benchmarkinganalysen, I-kursister

Sprogcenter	Andel der har afsluttet alle moduler	Andel der består prøven	Andel der har opnået den sidste modul	Antal gennemførte moduler censureret	Antal gennemførte lektioner pr. modul	Prøvens karakter gennemsnit	Antal skemalagte lektioner for uddannelsen	Forventet varighed pr. modul	Forventet varighed til beskæftigelse/uddannelse
AOF Center Fyn Sprogskole	2	3	2	1	3	1	3	1	4
AOF Dronninglund Daghøjskole	2	5	4	5	2	.	5	2	3
AOF Nord Frederikshavn Sprogcenter	1	2	1	5	5	4	4	2	5
AOF Sprogcenter Nordvest	3	1	3	3	5	2	4	1	1
AOF Sprogcenter Aabenraa/Tønder	1	1	1	2	5	4	2	5	1
Ballerup Sprogcenter	4	3	2	3	3	4	3	4	3
CBSI Sprogcenter	4	4	5	5	2	3	1	5	3
Center for Dansk og Integration Køge	2	3	2	3	4	3	3	2	4
CLAVIS Roskilde	3	2	2	2	2	5	2	4	1
CLAVIS sprog & kompetence	3	3	3	2	1	1	1	3	2
Esbjerg Ungdomsskole	5	.	.	2	.
Give - Grindsted Uddannelsescenter	5	5	5	5	4	.	5	5	3
Høje-Taastrup Sprogcenter	4	3	5	5	3	3	3	5	2
Københavns Sprogcenter	3	4	4	4	1	2	2	3	4
Lærdansk Ringsted	4	4	2	4	4	2	5	2	3
Lærdansk Odense - Dansk Flygtningehjælp	5	1	2	1	1	1	1	3	1
Lærdansk Sydvest	5	4	3	3	4	5	4	3	5
Lærdansk Sønderborg	1	2	2	1	1	1	1	1	3
Næstved Sprog- og Integrationscenter	4	1	1	2	2	5	2	1	3
SIK - Sprogcentret i Kalundborg	3	4	4	1	5	4	5	4	2
Slagelse Sprogcenter	4	5	5	1	3	4	3	5	1
Sprog- og Integrationscenter (Nykøbing F.)	2	1	2	3	4	5	3	4	4
Sprogcenter Furesø	3	2	3	1	2	.	3	2	4
Sprogcenter Hellerup	5	2	1	2	1	1	1	1	4
Sprogcenter IA	3	4	3	4	1	5	1	3	2
Sprogcenter Midt	3	3	3	3	3	2	4	4	2
Sprogcenter Nordsjælland	2	2	3	2	2	3	1	3	1
Sprogcenter Randers	1	1	3	3	3	1	2	1	5
Sprogcenter Skive	2	4	5	5	5	2	3	5	5
Sprogcenter Thisted	5	3	4	4	1	5	2	1	5
Sprogcenter Aalborg	1	2	4	4	3	3	2	3	4
Sprogcentret Haderslev	4	3	4	4	4	4	3	3	5
Sprogcentret Holstebro	2	2	4	2	2	2	2	5	5
Sprogcentret Vejle	1	1	1	2	1	4	1	2	2
Sprogskolen Kolding	5	4	4	3	4	3	4	4	3
Studieskolen	2	1	1	1	1	2	1	1	5
Tørring Daghøjskole	1	5	1	3	5	.	5	2	3
UCplus A/S	.	.	.	5	4	.	5	2	2
UngNord	.	.	.	1	5	.	5	4	1
Vestegnens Sprog- og Kompetencecenter	4	5	5	4	2	1	4	4	2
Voksenuddannelsescenter Frederiksberg	5	5	5	4	4	3	4	5	4
VUC & hf Nordjylland	5	5	5	1	2	.	4	4	1
Aalborg Ungdomsskole, UngAalborg Uddannelsescenter	1	5	1	5	3	.	5	1	1

Bilag 4 Fordeling af relative takstniveauer

Dette bilag indeholder en oversigt over de relative takstniveauer for de enkelte sprogcentre, som de indgår i effektivitetsanalysen i kapitel 4.

Det relative takstniveau i Bilagstabel 4.1 viser den gennemsnitlige afregning modtaget pr. modul, hvor der er korrigeret for, at de forskellige sprogcentre har forskellig sammensætning af kursister med hensyn til Danskuddannelse 1-3 og med hensyn til fordelingen på modulerne. Tabellen viser de enkelte sprogcentres indplacering i kvintiler af fordelingen. Disse er vist med en farvekode:

Grøn	Blandt de 20 % billigste målt på relativt takstniveau
Lysegrøn	I intervallet fra 20 % til 40 % af fordelingen
Gul	I intervallet fra 40 til 60 % af fordelingen
Orange	I intervallet fra 60 til 80 % af fordelingen
Rød	Blandt de 20 % dyreste målt på relativt takstniveau

I de nederste rækker af tabellen fremgår intervallet for de relative takstniveauer inden for hver kvintil. For eksempel betyder "-13,5 % til -2,0 %" under kvintil 2, at sprogcentrene i denne gruppe havde et relativt takstniveau, der lå mellem 2 og 13,5 % under gennemsnittet.

Bilagstabel 4.1 Sprogcentrenes fordeling med hensyn til relativt takstniveau, kvintiler

Institution	Relativ takst
A2B A/S	1
A2B A/S, Hjørring	1
A2B Sprog	1
A2B Sprog	1
AOF Center Fyn Sprogskole	1
AOF Center Midtjylland	1
AOF Dronninglund Daghøjskole	3
AOF Nord - Frederikshavn Sprogcenter	5
AOF Randers - Grenå afdeling	2
AOF Sprogcenter Nordvest	1
AOF Sprogcenter Aabenraa/Tønder	2
Ballerup Sprogcenter	4
Campus Bornholm - HF og VUC	5
CBSI Sprogcenter	2
Center for dansk og integration	4
CLAVIS sprog & kompetence - Greve	3
CLAVIS sprog & kompetence - Roskilde	1
Esbjerg Ungdomsskole	2
Give-Grindsted Uddannelsescenter	2
Hjørring AOF Daghøjskole	4
Høje-Taastrup Sprogcenter	3
IA Sprog	2
Københavns Sprogcenter	3
Lærdansk Esbjerg	2
Lærdansk Herning	3
Lærdansk Nyborg	2
Lærdansk Odense	2
Lærdansk Ringsted	5
Lærdansk Sønderborg	4
Lærdansk Aarhus	3
Lærdansk Ringkøbing-Skjern	2
Lærdansk Svendborg	3
Næstved Sprog- og Integrationscenter	5
Rising Ungdomsskole	3
SIK - Sprogcentret i Kalundborg	5
Slagelse Sprogcenter	5
Sprog- og Integrationscenter	4
Sprogcenter Furesø	4
Sprogcenter Hellerup	1
Sprogcenter Midt	5
Sprogcenter Nordsjælland	4
Sprogcenter Randers	4
Sprogcenter Skive	4
Sprogcenter Syd	3
Sprogcenter Thisted	5
Sprogcenter Vejle	3
Sprogcenter Viborg	4
Sprogcenter Aalborg	1
Sprogcentret Haderslev	5
Sprogcentret Holstebro	2
Sprogskolen Kolding	4
Studieskolen i København	1
Tørring Daghøjskole	3
UCplus A/S	1
Vestegnens Sprog- og Kompetencecenter	4
VoksenUddannelsescenter Frederiksberg	5
VUC & hf Nordjylland	3
Aalborg Ungdomsskole	2
	Niveau
Kvintil 1	-34,6 % til -13,7 %
Kvintil 2	-13,5 % til -2,0 %
Kvintil 3	-1,9 % til 4,1 %
Kvintil 4	4,4 % til 13,6 %
Kvintil 5	13,8 % til 24,3 %

Bilag 5 Fordeling af beregnede effektiviseringspotentialer

Dette bilag indeholder en oversigt over sprogcentrenes fordeling på de beregnede effektiviseringspotentialer. Beregningen følger metoden gennemgået i kapitel 4.

De effektiviseringspotentialer, der er vist i Bilagstabel 5.1, vedrører det, der i teksten i kapitel 4 er omtalt som "hovedmodellen". Besparingspotentialet angiver, hvor meget det enkelte sprogcenter kunne have sparet og alligevel have opretholdt samme resultatniveau, hvis det var lige så effektivt som de mest effektive sprogcentre. Omvendt angiver resultatforbedringspotentialet, hvor meget det enkelte sprogcenter kunne have forbedret sine resultater for samme relative afregning, hvis det var lige så effektivt som de bedste sprogcentre. Søjlerner med effektivitet for henholdsvis øvrige kursister og I-kursister viser, hvor effektivt det enkelte sprogcenter er sammenlignet med de bedste sprogcentre (der har værdien 1).

Tabellen viser de enkelte sprogcentres indplacering i kvintiler af fordelingen. Disse er vist med en farvekode:

Grøn	Blandt de 20 % bedste i fordelingen af den pågældende variabel
Lysegrøn	I intervallet fra 20 % til 40 % af fordelingen
Gul	I intervallet fra 40 til 60 % af fordelingen
Orange	I intervallet fra 60 til 80 % af fordelingen
Rød	Blandt de 20 % dårligste i fordelingen af den pågældende variabel

I de nederste rækker af tabellen fremgår intervallet for de enkelte variable inden for hver kvintil. For eksempel betyder "6,2 % - 21,9 %" under kvintil 2 for besparelsespotentialet, at sprogcentrene i denne gruppe havde et udregnet besparelsespotentiale på mellem 6,2 % og 21,9 %. Ved læsningen af tabellen skal man endvidere være opmærksom på, at besparelses- og resultatforbedringspotentialet beregnes i procent, hvorfor en høj værdi svarer til et relativt dårligt placeret sprogcenter, mens det for de udregnede effektivitetsindikatorer er omvendt; her svarer en høj værdi til et relativt godt placeret sprogcenter. Farvekodernes fortolkning er den samme i begge tilfælde: de grønne farver for de bedst placerede sprogcentre, og de rødlige farver for de dårligst placerede.

Bilagstabel 5.1 Sprogcentrenes fordeling med hensyn til effektiviseringspotentialer, kvintiler

Institution	Besparelses- potentiale	Resultatforbed- ringspotentiale	Effektivitet: I-kursister	Effektivitet: Øvrige kursister
AOF Center Fyn Sprogskole	1	1	1	1
AOF Nord - Frederikshavn Sprogcenter	4	4	3	5
AOF Sprogcenter Nordvest	1	2	2	2
AOF Sprogcenter Aabenraa/Tønder	2	5	2	2
Ballerup Sprogcenter	4	4	4	4
CBSI Sprogcenter	3	4	3	3
Center for dansk og integration	4	3	4	4
CLAVIS sprog & kompetence - Greve	3	4	2	3
CLAVIS sprog & kompetence - Roskilde	2	3	2	2
Hjørring AOF Daghøjskole	4	5	3	4
Høje-Taastrup Sprogcenter	4	5	4	3
IA Sprog	3	5	3	3
Københavns Sprogcenter	3	4	3	3
Lærdansk Esbjerg	3	4	3	3
Lærdansk Herning	2	1	1	3
Lærdansk Odense	2	3	2	2
Lærdansk Ringsted	5	2	5	5
Lærdansk Sønderborg	2	2	1	2
Lærdansk Aarhus	4	2	3	4
Næstved Sprog- og Integrationscenter	2	3	1	5
SIK - Sprogcentret i Kalundborg	5	2	5	4
Slagelse Sprogcenter	5	5	5	4
Sprog- og Integrationscenter	5	5	5	5
Sprogcenter Hellerup	1	1	2	1
Sprogcenter Midt	5	3	5	5
Sprogcenter Nordsjælland	5	3	5	5
Sprogcenter Randers	1	1	1	1
Sprogcenter Skive	1	1	2	1
Sprogcenter Syd	1	1	1	1
Sprogcenter Thisted	4	4	4	4
Sprogcenter Vejle	3	4	3	3
Sprogcenter Viborg	3	3	4	2
Sprogcenter Aalborg	2	2	2	1
Sprogcentret Haderslev	1	1	1	1
Sprogcentret Holstebro	2	2	1	2
Sprogskolen Kolding	3	2	4	2
Studieskolen i København	1	1	1	1
Vestegnens Sprog- og Kompetencecenter	4	3	4	4
VoksenUddannelsescenter Frederiksberg	5	5	5	5
	Niveau			
Kvintil 1	0,0 % - 5,4 %	0,0 % - 0,7 %	1,00 - 1,00	0,99 - 1,00
Kvintil 2	6,2 % - 21,9 %	1,0 % - 2,6 %	0,75 - 0,93	0,75 - 0,97
Kvintil 3	22,6 % - 30,5 %	2,7 % - 4,2 %	0,65 - 0,70	0,69 - 0,74
Kvintil 4	31,6 % - 36,2 %	4,4 % - 5,8 %	0,61 - 0,64	0,64 - 0,69
Kvintil 5	36,8 % - 40,6 %	6,2 % - 10,0 %	0,57 - 0,60	0,59 - 0,63



**Det Nationale Institut
for Kommuner og Regioners
Analyse og Forskning**

Købmagergade 22
1150 København K
E-mail: kora@kora.dk
Telefon: 444 555 00