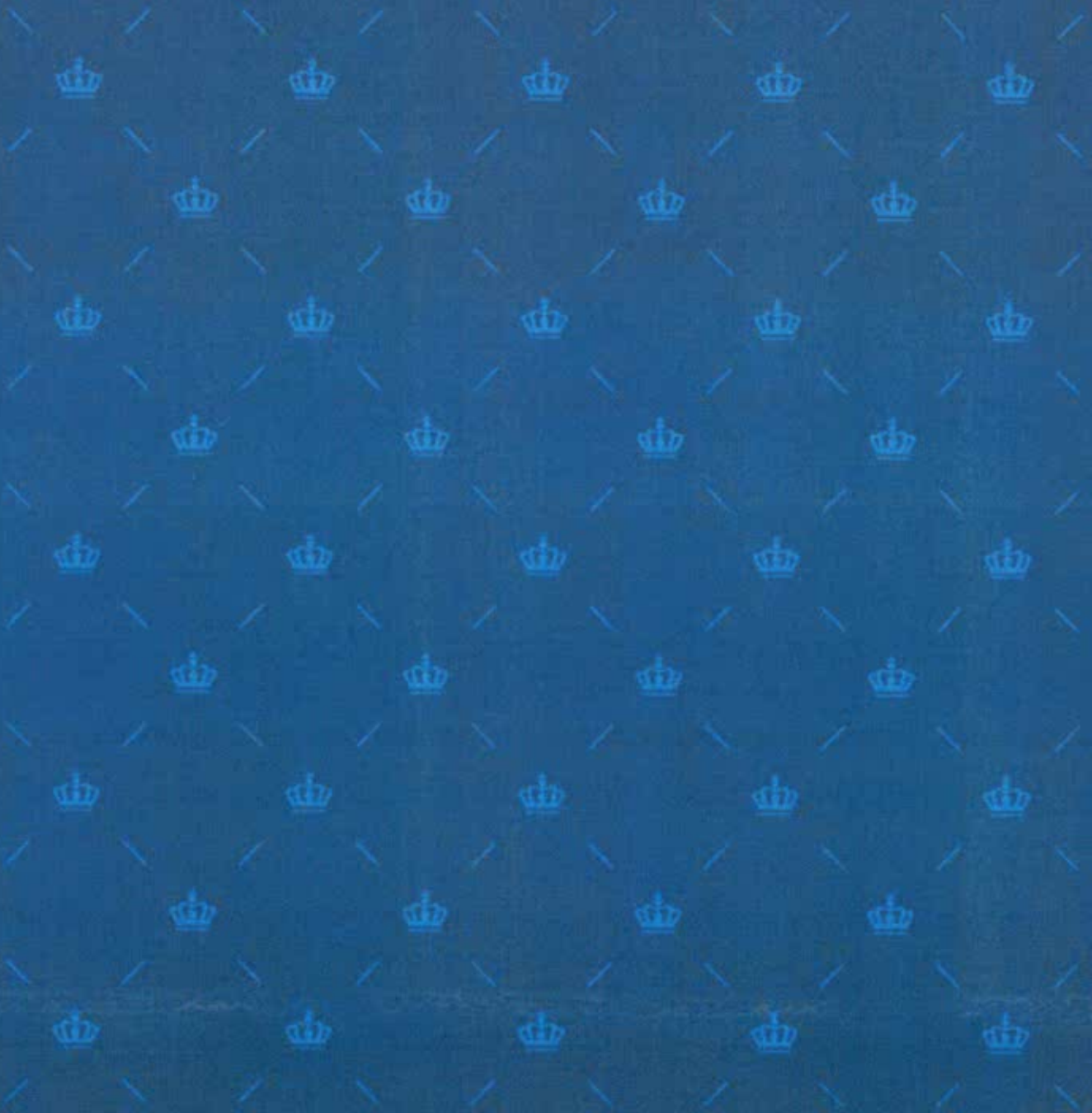




Udlændinge- og
Integrationsministeriet

Mål- og resultatplan 2020

Styrelsen for International Rekruttering og Integration



Indholdsfortegnelse

1.0	Indledning	3
2.0	Strategisk målbillede	4
	2.1 Mission.....	4
	2.2 Langsigtede effekter for samfundet	4
	2.3 Rammevilkår	4
	2.4 Præsentation af kerneopgaver	5
3.0	Mål og resultatkrav	7
	3.1 Faglige mål	7
	3.2 Koncernfælles og interne mål.....	9
4.0	Opfølgning	12
5.0	Rammer for fastlæggelse af direktørens resultatløn	12
6.0	Kontraktperiode og påtegning	13

1.0 Indledning

Denne mål- og resultatplan er indgået mellem Udlændinge- og Integrationsministeriets departement og Styrelsen for International Rekruttering og Integration (SIRI).

Mål og resultatplanen er samtidig gældende som direktørkontrakt for direktør Kasper Højvang Kyed.

Direktøren forpligter sig til sikre, at de syv centrale pligter for embedsmænd i central-administrationen, som er beskrevet i Kodeks VII, efterleves i egen organisation.

2.0 Strategisk målbillede

2.1 Mission

Det er Styrelsen for International Rekruttering og Integrations (SIRI) mission, at:

- Medvirke til, at virksomheder og uddannelsesinstitutioner, kan rekruttere velkvalificerede udenlandske medarbejdere og studerende.
- Understøtte kommunerne og andre aktører i at integrere udlændige på arbejdsmarkedet og gøre dem til aktive medborgere.
- Rådgive og dele viden for at forebygge negativ social kontrol, ekstremisme og parallelsamfund.

SIRIs værdier er styrende for, hvordan SIRI arbejder med at nå sin mission:

- Vi er en nytænkende og brugerorienteret styrelse, som har en løbende og tæt dialog med interessenter og samarbejdspartnere.
- Vi indsamler, skaber og formidler aktuel bedste viden.
- Vi udøver god ledelse med fokus på medarbejdernes faglighed, udvikling og trivsel.

2.2 Langsigtede effekter for samfundet

De langsigtede effekter for samfundet er formuleret som SIRIs vision:

Vi bidrager til vækst og tryghed i det danske samfund.

2.3 Rammevilkår

SIRI har tre hovedopgaver. For det første skal SIRI understøtte, at virksomheder og uddannelsesinstitutioner kan rekruttere velkvalificerede udlændinge som medarbejdere og studerende. SIRI udsteder endvidere opholdsdokumenter for EU-borgere og deres familiedlemmer. Dette sker gennem en effektiv, rettidig og kvalitetsorienteret sagsbehandling med fokus på ansøgerne. SIRI udvikler sagsbehandlingen gennem en tæt dialog med interessenterne, så SIRI til stadighed fremstår som en nytænkende og brugerorienteret styrelse.

Med ansvar for og ekspertise om reglerne for ophold for udenlandske arbejdstagere og studerende følger ansvar for kontrol af, at reglerne på området overholdes af udlændinge, arbejdsgivere m.v. Formålet med SIRIs kontrolarbejde er at forebygge og gribe ind overfor brud på reglerne.

For det andet skal SIRI understøtte en effektiv integrationsindsats, så kommuner og andre aktører lykkes med at integrere udlændinge på arbejdsmarkedet og gøre dem til aktive medborgere. SIRI medvirker herved til, at regeringens integrationspolitik bliver implementeret i kommunerne. Opgaven løftes bl.a. gennem at indsamle, skabe og formidle aktuel bedste viden og best practice på integrationsområdet til kommuner og andre aktører og ved løbende at monitorere kommunernes integrationsindsats og iværksætte opfølgende implementeringsinitiativer, når der er behov for det i samarbej-

2.0 Strategisk målbillede

de med kommuner mv.. Til opgaven hører også at bidrage til forebyggende tiltag mod parallelsamfund og negativ social kontrol. På det grundlag medvirker SIRI til at sikre en effektiv integrationspraksis i kommunerne.

SIRIs tredje opgave vedrører rådgivning om forebyggelse af ekstremisme og radikalisering. Opgaven er at styrke den danske indsats til forebyggelse af ekstremisme og radikalisering både nationalt, lokalt og online. SIRI understøtter det forebyggende arbejde blandt kommuner, regioner, kriminalpræventive samarbejder, uddannelsesinstitutioner, boligorganisationer, foreningslivet m.v. Opgaven varetages af Nationalt Center for Forebyggelse af Ekstremisme.

SIRIs hovedopgaver har alle høj politisk prioritet.

2.4 Præsentation af kerneopgaver

FFL20 § 14.21.01

Mio. kr. (2020-pl)		R	R	B	F	BO1	BO2	BO3
		2017	2018	2019	2020	2021	2022	2023
Udgift i alt		183,8	187,3	128,8	152,0	151,5	148,4	146,0
0.	Generelle fællesomkostninger	80,1	82,2	44,2	37,8	38,2	36,0	34,3
1.	International Rekruttering	73,0	75,1	64,8	66,6	66,6	66,6	66,6
2.	Integration og Medborgerskab	30,7	30,0	19,8	23,0	22,6	22,2	21,8
3.	EU-området	0,0	0,0	0,0	24,6	24,1	23,6	23,3

Kerneopgave 0: Generelle fællesomkostninger

På puljeområdet, som hører til dette finanslovsformål, skal SIRI sikre kvaliteten i administration af samtlige puljer på ministeriets område.

Kerneopgave 1: International rekruttering:

Målet er, at SIRI understøtter, at virksomheder og uddannelsesinstitutioner kan få velkvalificerede udlændinge som medarbejdere og studerende. Dette sker ved en effektiv, rettidig og kvalitetsorienteret sagsbehandling med fokus på ansøgerne.

SIRI udvikler sagsbehandlingen gennem tæt dialog med interessenterne, så den til stædighed fremstår åben og tidssvarende. SIRI har også til opgave at kontrollere den løbende regelefterlevelse på området, herunder at arbejdstagere, studerende mv. lever op til de rammer og regler, der er for deres ophold i Danmark.

Endelig samler SIRI op på den viden, der indsamles i forbindelse med sagsbehandling, med henblik på løbende at rådgive departementet og ministeren om implikationer og evt. forslag til justering af regler, rammer og politik, ligesom SIRI bistår med en rettidig og effektiv ministerbetjening.

Kerneopgave 2: Integration og medborgerskab

Målet er, at SIRI understøtter en integrationsindsatsen i kommuner og blandt andre aktører på integrationsområdet. Det indebærer, at SIRI skal følge op på og understøtte implementering af regeringens integrationspolitik i kommunerne, og at regeringens samlede politik på integrationsområdet virker og opleves som meningsfuld for aktørerne.

SIRI etablerer og videreformidler viden om, hvilke lokale integrationsindsatser der foregår og, hvilke indsatser der virker bedst. Gennem udvikling af viden og gennem partnerskaber med aktørerne inspirerer SIRI til brugen af de bedste redskaber. Samtidig følger SIRI kommunernes indsats og resultater på integrationsområdet og kan iværksætte understøttende implementeringsinitiativer, når der er behov for det.

Som en særskilt enhed blev der med satspuljeaftalen for 2017 i regi af SIRI oprettet et Nationalt Center for Forebyggelse af Ekstremisme. Centerets hovedopgave er at styrke forebyggelsesindsatsen, rådgivningsindsatsen på tværs af lokale og regionale aktører samt sikre videndeling på tværs af aktører.

Herudover blev der med satspuljeaftalen for 2018 oprettet en bande taskforce i SIRI, der skal styrke den tidlige forebyggelsesindsats i kommunerne overfor børn og unge.

Kerneopgave 3: EU-området

Målet er, at SIRI skal opfylde Danmarks forpligtelser efter EU-retten og udstede opholdsbeviser til EU/EØS-borgere og familiemedlemmer. Det skal ske gennem en effektiv, rettidig og kvalitetsorienteret sagsbehandling med fokus på ansøgerne. SIRI skal udvikle sagsbehandlingen i dialog med interessenterne og udføre kontrol på området.

3.0 Mål og resultatkrav

De opstillede mål og resultatkrav har alle fokus på SIRIs kerneopgaver og understøtter dermed SIRIs ambition om at skabe vækst og tryghed i det danske samfund.

3.1 Faglige mål

Nedenfor følger de faglige mål der er eksternt rettede.

	Område	Mål	Resultatkrav	Vægt
1.1	Virksomhedsrettet Integrationsindsats	<p>SIRI skal løbende og systematisk understøtte implementering af centrale tiltag, herunder lovbestemte tiltag, på det beskæftigelsesrettede integrationsområde</p> <p>SIRI skal hjælpe kommunerne i deres arbejde med at sikre en virksomhedsrettet indsats, herunder at understøtte implementeringen og overholdelsen af lovgivningen.</p>	<p>1. SIRI udarbejder i samarbejde med Departementet en implementeringsstrategi inden udgangen af første kvartal 2020.</p> <p>2. SIRI identificerer i 1. halvår på baggrund af benchmark sammenholdt med overholdelse af lovbestemte proceskrav de 4-8 kommuner, der præsterer dårligst mhp. at tilbyde og igangsætte en eventuel rådgivningsindsats, som er beskrevet i SIRIs modelpapir som opfølgning på Ankestyrelsens rapport "Kommunernes arbejde med udvalgte dele af integrationsloven".</p> <p>3. SIRI samler op på erfaringerne fra rådgivningsindsatsen for 1. halvår, og tilretter rådgivningskoncept mhp. at tilbyde og igangsætte endnu 4-8 rådgivningsforløb i 2. halvår.</p>	5

3.0 Mål og resultatkrav

	Område	Mål	Resultatkrav	Vægt
1.2	Nationalt Center for Forebyggelse af Ekstremisme	Nationalt Center for Forebyggelse af Ekstremisme skal sikre, at medarbejdere i regi af infohusene og deres samarbejdspartnere i kommunerne opnår og vedligeholder viden og kompetencer til at vurdere og håndtere bekymringer om personers mulige involvering i ekstremisme.	<p>1. Inden udgangen af 2. kvartal har centeret bidraget til den samlede evaluering af centeret, som skal danne grundlag for den fremtidige indsats til forebyggelse af ekstremisme.</p> <p>2. Inden udgangen af 4. kvartal har centeret implementeret arbejdsplanen for 2020.</p>	5
1.3	Kvalitet i SIRIs sagsbehandling og afgørelser	<p>SIRI skal løbende sikre at nye regler og praksisændringer implementeres, så borgeren oplever god sagsbehandling og høj kvalitet i afgørelserne.</p> <p>SIRI har til opgave at kontrollere den løbende regelefterlevelse på området, herunder at arbejdstage, studerende mv. lever op til de rammer og regler, der er for deres ophold i Danmark</p>	<p>1. Implementering af udderretning af arbejdsgiver, når en udlænding mister retten til at arbejde, som blev indført pr. 1. juni 2019 med vedtagelsen af L 151.</p> <p>2. Digitalisering af EU-sagerne, med fokus på korrekt registrering af sagerne i EstherH/Public 360. EU-området er blevet digitaliseret ved overgangen til SIRI, og det skal sikres at de nye arbejdsgange indarbejdes hos medarbejderne, så digitaliseringen i sidste ende skaber værdi for borgerne.</p> <p>3. Kontrol af udstedte opholdskort, herunder med fokus på korrekt skrift og gyldighedsperiode, afsendt til korrekt adresse og korrekt handlet ift. GDPR ved sikkerhedshændelse.</p>	5
1.4	Service mål for erhvervs-, studie- og EU-området	SIRI skal overholde servicemålene for strategisk vigtige sagstyper	<p>SIRI skal afgøre mindst 90 pct. af sagerne indenfor servicemålet på følgende sagstyper:</p> <p>Beløbsordning 1. gang Fast track 1. gang Landbrug (ikke-komplicerede sager) 1. gang Lønarbejde (ikke-komplicerede sager) 1. gang</p>	70

3.0 Mål og resultatkrav

	Område	Mål	Resultatkrav	Vægt
			Positiv listen 1. gang Medfølgende erhverv. 1. gang Praktikant 1. gang Studie 1. gang Ph.d. 1. gang På EU-området gælder følgende krav: Mindst 75 pct. af sagerne afgjort inden for 1 dag Mindst 85 pct. af sagerne afgjort inden for 31 dage Mindst 98 pct. af sagerne afgjort inden 92 dage Der henvises i øvrigt til <i>Bilag for mål- og resultatplan 2020</i> .	

3.2 Koncernfælles og interne mål

Nedenfor følger de koncernfælles og interne mål.

	Område	Mål	Resultatkrav	Vægt
2.1	Effektiv understøttelse af ministerbetjening og politikudvikling	SIRI bidrager løbende til ministerbetjening, politikudvikling og andre tværgående opgaver med leverancer af høj kvalitet.	Departementet udarbejder en evaluering- ved udgangen af hhv. 1. kvartal, 3. kvartal og 4. kvartal 2020- i forhold til: <ul style="list-style-type: none"> a) Rettidighed – SIRIs bidrag til departementet leveres inden for de aftalte tidsrammer. b) Faglighed - SIRIs bidrag er politisk relevant og fagligt velforankret i forhold til departementets videre arbejde. c) Proces – SIRI indgår aktivt og løsningsorienteret i sager og processer på tværs af koncernen. 	5

3.0 Mål og resultatkrav

	Område	Mål	Resultatkrav	Vægt
2.2	Informationssikkerhed	SIRI har i forbindelse med Digitaliseringsstyrelsens ISO 27001 modenhedsmåling udarbejdet en handlingsplan for udbedring af mangler. I 2020 skal SIRI implementere de tiltag i handlingsplanen fra efteråret 2019, der har deadline i 2020.	<p>1. kvartal: SIRI skal have opdateret Staten It's systemliste med samtlige egne systemer, som anvendes til at løfte forretningsopgaver i SIRI. Opgaven omfatter også systemer som ikke drives af Statens It.</p> <p>2. kvartal: SIRI skal udarbejde ISO-baselinevurderinger for de 4 mest kritiske systemer, som forvaltes i egen myndighed, opstilling følger Staten It's systemliste.</p> <p>3. kvartal: SIRI skal på samtlige egne systemer jf. Staten It's systemliste, have gennemført ISO-baselinevurderinger, samt trussels og sårbarhedsvurderinger på de fire mest kritiske systemer.</p> <p>4. kvartal: SIRI skal på baggrund af DIGST's handlingsplan (modenhedsmålingen) være på niveau 3 på hovedområdet risikostyring.</p>	5
2.3	God arbejdsgiveradfærd	Formålet med resultatkravet er at optimere den reelle arbejdstid, der er tilgængelig til at løse SIRIs kerneopgaver og at SIRI udøver god ledelse med fokus på faglighed, udvikling og trivsel.	Det årlige sygefravær skal være under 7 dage pr. medarbejder.	5

Baggrund for valg af faglige mål

1.1 Virksomhedsrettet integrationsindsats

Formålet med resultatkravet er at hjælpe kommunerne i deres arbejde med at sikre en virksomhedsrettet indsats, herunder at understøtte implementeringen og overholdelsen af lovgivningen.

1.2 Nationalt Center for Forebyggelse af Ekstremisme

Formålet med resultatkravet for Nationalt Center for Forebyggelse af Ekstremisme er at sikre, at medarbejdere i regi af infohusene og deres samarbejdspartnere i kommunerne

opnår og vedligeholder viden og kompetencer til at vurdere og håndtere bekymringer om personers mulige involvering i ekstremisme.

1.3 Kvalitet i sagsbehandlingen og afgørelser

Formålet med målet er at sikre, at SIRI løbende følger op på, at SIRI implementerer nye regler og praksisændringer, så borgerne oplever, at SIRI udøver god sagsbehandling og træffer korrekte afgørelser.

1.4 Servicemål

Formålet med resultatkravet er at sikre, at SIRI overholder de servicemål for SIRIs sagsbehandling for international rekruttering, som er fastsat i politisk aftale, og på EU-området, hvor servicemålene er fastsat ved bekendtgørelse.

Baggrund for valget af koncernfælles mål eller internt rettede mål

Departementet har besluttet, at der i 2020 er to fælles resultatkrav (2.1 og 2.2), som er gældende for begge styrelser under ministeriets ressortområde.

2.1 Effektiv understøttelse af ministerbetjening og politikudvikling

SIRI skal bidrage løbende til ministerbetjening, politikudvikling og andre tværgående opgaver med leverancer af høj kvalitet

2.2 Informationssikkerhed

Regeringens *Nationale strategi for cyber- og informationssikkerhed 2018-2021* indeholder regeringens mål om en øget myndighedsindsats i forhold til fuld implementering af den internationale standard for informationssikkerhed ISO27001. Ministerierne skal to gange årligt udarbejde selvevalueringer og handlingsplaner, der beskriver hvilke indsatser der vil blive gennemført for at sikre fuld implementering. Der er på baggrund af den seneste evaluering, der er foretaget i efteråret 2019, fastlagt resultatkrav, der skal bidrage til at sikre fuld implementering af ISO27001.

1. kv. SIRI skal have opdateret Staten Its systemliste med samtlige egne systemer, som anvendes til at løfte forretningsopgaver i SIRI. Opgaven omfatter også systemer som ikke driftes af Statens It.
2. kv. SIRI skal udarbejde ISO baselinevurderinger for de 4 mest kritiske systemer, som forvaltes i egen myndighed, opstilling følger Staten Its systemliste
3. kv. SIRI skal på samtlige egne systemer jf Staten Its systemliste, have gennemført ISObaselinevurderinger, samt trussels og sårbarhedsvurderinger på de fire mest kritiske systemer.
4. kv. SIRI skal på baggrund af DIGSTs handlingsplan (modenhedsmålingen) være på niveau 3 på hovedområdet risikostyring.

2.2 God arbejdsgiveradfærd (SIRI internt mål)

Formålet med resultatkravet er at sikre, at SIRI lever op til sin strategi om, at vi udøver god ledelse med fokus på medarbejdernes faglighed, udvikling og trivsel.

4.0 Opfølgning

Departementet indkalder status på målopfyldelse samt SIRIs vurdering af den forventede målopfyldelse for hele året i forbindelse med udgiftsopfølgning I, II og III.

Status forelægges skriftligt for departementschefen, som hvis relevant kan indkalde styrelsesdirektørerne til en drøftelse af styrelsernes målopfyldelse.

Ved kontraktperiodens afslutning opgøres mål- og resultatplanen og afrapporteres i årsrapporten.

5.0 Rammer for fastlæggelse af direktørens resultatløn¹

Resultatlønnen fastsættes på baggrund af både mål- og resultatplanens ambitionsniveau, SIRIs opfyldelse af resultatkravene og departementschefens skønsmæssige vurdering af direktørens indsats.

Departementschefen kan forhøje resultatlønnen på baggrund af en skønsmæssig vurdering af, hvordan direktøren har varetaget sin ledelsesrolle - herunder hvordan direktøren har sikret efterlevelse af de syv centrale pligter for embedsmænd i centraladministrationen, været i stand til at håndtere uforudsete opgaver eller hændelser, opfylde resultatkravene eller andre forhold.

Departementschefen kan desuden skønsmæssigt nedsætte resultatlønnen selv ved fuld målopfyldelse. Dette kan fx forekomme, hvis det vurderes, at direktøren ensidigt har fokuseret på at opfylde de mål, som står i direktørkontrakten på bekostning af andre væsentlige opgaver i organisationen.

¹ Denne del af mål- og resultatplanen udgår for Flygtningenævnet og Udlændingenævnet.

6.0 Kontraktperiode og påtegning

Mål- og resultatplanen er gældende fra 1. januar 2020 til og med 31. december 2020.

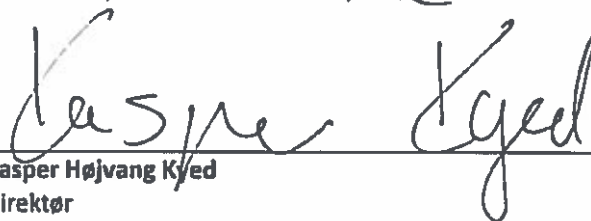
Genforhandling af kontrakten kan finde sted, hvis der opstår ekstraordinære ændringer af det grundlag, hvorpå kontrakten er indgået, der i væsentlig grad påvirker den samlede målopfyldelse.

Forhandlinger om mål- og resultatplanen for 2021 indledes i efteråret 2020.

København, den

18, 12

2019



Kasper Højvang Kyed

Direktør

Styrelsen for International Rekruttering og Integration

København, den

19, 12

2019



Christian Hesthøven

Departementschef

Udlændinge- og Integrationsministeriet

