



2. august 2017

**Udlændinge- og
Integrationsministeriet**

Integrationsanalyse
Slotsholmsgade 10
1216 København K

Tel. 6198 4000
Mail uim@uim.dk
Web www.uim.dk

CVR-nr. 36977191

Sagsbehandler
Thomas Lindholm Lassen

Tel. 61 98 33 23
Mail tll@uibm.dk

Vejledning til indberetning af aktivitetsdata til danskundervisningsdatabasen

Denne vejledning beskriver i detaljer strukturen for de danskundervisningsdata (aktivitetsdata), som skal indberettes af danskuddannelsesudbydere til Udlændinge-, og Integrationsministeriet.

1.1 Hvem skal indberette

Alle udbydere, som varetager danskundervisning i opdrag fra kommunerne, indberetter direkte til Indberetningsportalen på hjemmesiden <https://danskindberetning.dk/inmweb> (herefter benævnt indberetningssystemet).

Liste over udbydere, som skal indberette til indberetningssystemet fremgår af oversigt på <https://danskindberetning.dk/inmwebadm>. For at kunne indberette til indberetningssystemet skal udbyderen således også fremgå af udbyderlisten. Listen opdateres af Udlændinge- og Integrationsministeriet på baggrund af oplysninger fra sprogcentrene.

Nye udbydere skal kontakte Udlændinge- og Integrationsministeriet på kontakt@danskindberetning.dk for at blive registreret på udbyderlisten. Bemærk, at det er en forudsætning for at kunne blive registreret på udbyderlisten, at man har et institutionsnummer, som udstedes af Styrelsen for IT og Læring.

1.2 Hvilke kursister skal indberetningen omfatte

Indberetningen skal omfatte alle kursister, som i den pågældende periode (kvar-
tal) har en eller flere af følgende bevægelser (hændelser) på deres forløbsoplys-
ninger:

- Kursisten er blevet henvist til udbyderen og/eller har modtaget undervis-
ning
- Kursisten har afsluttet undervisning (på normal vis)
- Kursisten er ophørt i et uddannelsesmodul før planlagt afslutning
- Kursisten har aflagt prøve hos udbyderen.

En kursist kan naturligvis have haft flere af disse hændelser i den samme periode.

1.3 Hvilke oplysninger skal indberettes

De oplysninger, der skal indberettes, består af ét sæt **stamoplysninger** for hver
CPR-nr. ved udbyderen (se tabel: Kursisternes stamdata) og nogle **forløbsoplys-**
ninger (et variabelt antal pr. kursist). De **forløbsoplysninger**, som skal indberettes
er følgende:

- Kursistens henvisninger i perioden (se tabel 2: Henvisninger).
- Kursistens indplaceringer eller afslutninger på et undervisningsmodul på
et af de tre uddannelsesniveauer (se tabel 3: Moduler).
- Kursistens deltagelse i undervisning under et sådant modul (se tabel 4:
Undervisning).
- Kursistens prøveresultater (se tabel 5: Prøver)

1.4 Hvad skal data i hver tabel indeholde

1.4.1 Stamoplysninger:

Oplysninger om kursisternes stamdata i denne tabel gives én gang per CPR-nr.
inkluderet i indberetningen. Oplysningerne omfatter faste baggrundsoplysninger
på kursisten, dvs. køn, nationskode og medbragt uddannelse fra hjemlandet.

Indberettes kursisten over flere kvartaler, skal stamoplysningerne indberettes
hver gang. I indberetningssystemets statistikdatabase er det de senest indberet-
tede stamoplysninger, som bliver registreret for et CPR-nr. hos en udbyder. Tidli-
gere indberettede stamoplysninger for et CPR-nr. hos en udbyder vil altså blive
overskrevet ved opdatering i et senere kvartal.

Medbragt uddannelse fra hjemlandet skal registreres som højest fuldførte uddannelse fra andre lande end Danmark. Der kan kun vælges én kategori. Såfremt kursisten har mere end én uddannelse, er det kun den højest fuldførte uddannelse, der skal registreres.

1.4.2 Forløbsoplysninger:

Henvisninger

For hver af de henvisninger, kursisten har for perioden, angives henvisningsdato, henvisningskategorien samt kursistens bopælskommune (henvisningskommune). Henvisningsdatoen skal ligge inden for den pågældende indberetningsperiode (kvartal). Der bør være en henvisning med dato før startdato på hver modul som indberettes for kursisten, men det er pt. ikke et krav, for at indberetningen godkendes.

Uddannelse

Her indberettes alle de uddannelsesforløb, hvor kursisten enten har modtaget undervisning i indberetningsperioden, har afsluttet forløbet som planlagt (har bestået modultest) i perioden eller er ophørt fra i perioden. Det enkelte uddannelsesforløb identificeres ved danskuddannelsesstrin (1-3), modulkategori (1-6) og forsøgsnr. (fortløbende nr. for kursistens modulsætninger på denne kombination). Der registreres endvidere startdato for uddannelsen.

Når kursisten afslutter den pågældende danskuddannelse og modul, tilføjes herpå en slutdato til den pågældende registrering og en ophørskode, som indikerer, at kursisten er ophørt på danskuddannelse og hvad ophørsårsagen er (enten ophørskode eller dato for bestået modul test).

Kursister, som er henvist og modulsat, men aldrig mødt op eller aldrig startet på undervisningen, registreres med startdato og slutdato samme dag samt med den relevante ophørsårsag.

Fravær i hele måneder indberettes med de tilbudte timer og samme antal timer som fravær. Manglende indberetning af fraværdata giver dog ikke en fejlmelding.

For at indberette modulet som et nyt forsøg skal der være en forskel på mindst 3 måneder fra afslutning af et modul til påbegyndelse af et nyt modul.

Bemærk, at moduloplysninger kun skal indberettes for kursister, som enten har haft undervisning i kvartalet eller er ophørt på denne modulkombination.

Bemærk, at den samme record (dvs. kombination af modulnummer, uddannelsesnummer og forsøgsnummer for en kursist) i denne tabel godt kan gå igen i

flere indberetningsperioder. Er kursisten startet med at modtage undervisning på et uddannelsesforløb i kvartal 1, indberettes dette med startdato. Denne record gentages i alle fremtidige indberetninger, så længe kursisten modtager undervisning på modulet. Den sidste gang recorden optræder i en indberetning er, når kursisten afslutter den pågældende modulplacering. Her tilføjes en slutdato samt enten en ophørskode, hvis modulet afsluttes uden modultest, eller en dato for bestået modultest.

Bemærk, at hvis kursisten er afsluttet på et modul før planlagt afslutning (fx er gået på barsel eller aldrig er mødt op eller på anden måde har afbrudt modulet), skal der påbegyndes en ny registrering af uddannelse i denne tabel, også selvom kursisten på et senere tidspunkt starter på samme uddannelsesforløb. Dvs. så snart der sættes en slutdato for en record i modultabellen (tabel 3), lukkes der for yderligere opdateringer. Feltet forsøgsnr. bruges her til at markere, når kursisten starter på samme modul igen på et senere tidspunkt.

Undervisning

Denne tabel er en undertabel til modultabellen, og heri registreres oplysninger om den undervisning, kursisten har modtaget i indberetningsperioden på et givet uddannelsesforløb. Registreringerne organiseres på den måde, at der for hver måned i kvartalet opsummeres, hvor mange timer kursisten har modtaget undervisning fordelt på en række kategorier både for undervisningsformen og undervisningens indhold.

Der kan altså optræde op til tre records i denne tabel for hver kursist for hvert uddannelsesforløb. Der skal naturligvis være konsistens mellem modul- og undervisningstabellerne forstået på den måde, at der fx ikke kan være registreret undervisning i en måned, som ligger efter måneden for en slutdato angivet i modultabellen.

Prøver

Alle kursister, som har aflagt eller er tilmeldt prøve hos udbyderen i perioden, registreres her. En registrering i prøvetabellen er ikke betinget af, at kursisten optræder med en uddannelses-/undervisningsregistrering, idet kursister kan aflægge prøve ved udbyderen uden at have modtaget undervisning samme sted eller i samme kvartal.

I prøvetabellen oplyses datoen for prøvens aflæggelse, prøvens type, status for prøven, den evt. opnåede karakter og andre oplysninger specifikt for den enkelte prøveaflæggelse. Har kursisten tilmeldt sig/aflagt flere forskellige prøver i perioden, optræder der flere registreringer for det samme CPR-nr. Omvendt kan den samme prøvedato og prøvetype kun optræde én gang for et CPR-nr. Der skal altså

kun indberettes den seneste prøvestatus for kursisten for en given prøvedato og -type.

Overgangen til den nye 7 trins karakterskala (12 skalaen) er i indberetningen håndteret således, at for alle prøver, som indberettes i indberetningskvartaler før 4. kvartal 2007, skal den gamle 13-skala benyttes. Omvendt for prøveresultater for fra og med 4. kvartal 2007 – her skal alene den nye 12-skala benyttes.

1.5 Hvilke krav stilles der til validiteten af de indberettede data

Følgende er et krav til de indberettede data:

Alle datafelter skal overholde nogle grundlæggende egenskaber, som er specificeret under de enkelte tabeller i bilaget (Feltspecifikationer). Er et datafelt angivet som talfelt, vil der fx ikke blive accepteret tekst. Ligeledes skal felter som datoer og CPR-nr. m.v. overholde en række konventioner.

For datafelter, som benytter lukkede kodesæt, skal der benyttes en af de koder, som fremgår af tabellerne under feltspecifikationerne. For Nationskoder vil der dog blive accepteret en vis afvigelse.

Enkelte CPR-nr. overholder ikke den såkaldte Modulus 11 kontrol. Det gælder især CPR-nr., som er udstedt på baggrund af en ukendt fødselsdato, som herefter vurderes til at være den første dag i en given måned i et givent år. Det er muligt at indberette et CPR-nr., som ikke overholder Modulus 11 kontrollen.

Nogle datafelter er obligatoriske for enhver registrering i en given tabel og må derfor ikke mangle. For andre felter kan manglende data accepteres. Det er angivet i tabellerne, om registrering er obligatorisk.

Kontrol af data

Der foretages automatisk kontrol af den tidsmæssige konsistens i data, således at fx slutdatoen i et uddannelsesforløb ikke ligger før en måned, hvori der er angivet undervisning og lignende sammenhænge.

Der foretages ligeledes kontrol af, om en startdato på et givent modul ligger efter en slutdato på et tidligere modul. Såfremt der mangler en slutdato på et tidligere modul, vil det udløse en fejlmeddelelse ved indberetning af ny startdato.

Fejlmeddelelser genereres automatisk af danskindberetningssystemet ved hvert indberetningsforsøg, hvor det fremgår om indberetningen kan godkendes eller om der er konstateret fejl, som betyder, at indberetningen ikke kan godkendes. Fejlmeddelelserne sendes til sprogcenteret og med kopi til den relevante kommunes kontaktperson og Udlændinge- og Integrationsministeriet.

Kontrol for inkonsistens i data foretages for hver indberetning i forhold til allerede indberettede data tilbage til pt. 2013.

1.6 Hvordan skal data indberettes

Data organiseres i en XML-fil og indberettes kvartalsvist til indberetningssystemet. XML-filen skal være opbygget hierarkisk, således at alle data, som vedrører en given kursist står samlet.

Selve XML-skemaet for version 2.0 findes i en separat fil "INMindb2017_v2-0.xsd", som findes på Udlændinge- og Integrationsministeriets hjemmeside:

<http://uim.dk/arbejdsomrader/danskundervisning-og-prover-for-udlaendinge/indberetning-af-dansk-for-sprogcentre>

1.7 Opdateringer af allerede indberettede data

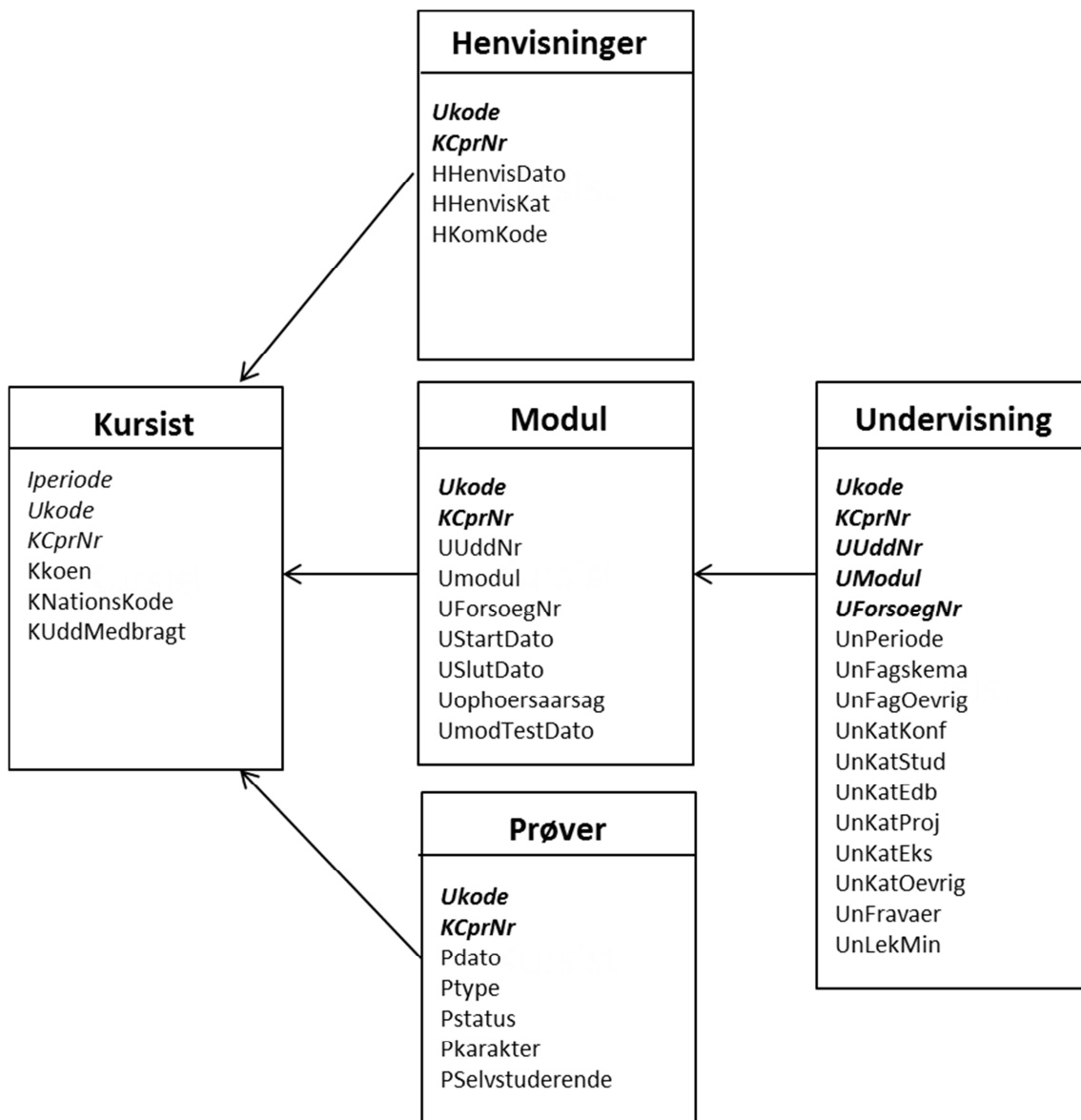
Så længe der ikke er indberettet for et nyt kvartal, vil det være muligt for udbyderen at gå ind og erstatte de indberettede data med nye data for kvartalet. Det er også muligt, at indberetningssystemet på baggrund af den fejlsøgning, der laves i data, vil bede om en ny indberetning for samme kvartal.

1.8 Datastrukturen i skematisk form

Figur 1 viser datastrukturen i skematisk form. Datastrukturen er hierarkisk, dvs. alle tabeller på nær stamtabelen har en relation til en overliggende tabel, og alle records i alle tabeller kan føres tilbage til stamtabelen (via CPR-nr. og udbyderkode). Felter, som er eksterne nøglefelter, dvs. fastlægger forbindelsen til en overliggende tabel, står med fed skrift. Felter, som er interne nøglefelter, dvs. medvirker til unikt at identificere den enkelte record, står med kursiv skrift. De fleste af nøglefelterne er både eksterne og interne.

I det dataformat som indberetningen skal foregå i, er det ikke nødvendigt at angive nøglefelterne mere end én gang. De er blot medtaget i alle tabeller for at illustrere den hierarkiske struktur i data samt for at vise, hvordan den enkelte record skal kunne identificeres unikt.

Figur 1: Datastrukturen i danskuddannelsesdatabasen



Bilag: Feltspecifikationer

I det følgende er angivet de nøjagtige specifikationer for de felter, som er indeholdt i hver tabel. For en række felter er de lovlige værdier af overskuelighedsgrunde dog angivet i en tabel efterfølgende, eller de er kun tilgængelige på en web side.

Bemærk: Er et felt markeret med X i kolonnen obligatorisk, afvises indberetningen, hvis feltet er tomt eller helt mangler. For ikke-obligatoriske felter kan indberetningssystemet evt. stille krav om en maksimal andel manglende oplysninger.

Tabel 1: Kursisternes stamdata

Felt Navn	Info	Lovlige værdier	Obligatorisk (X)
lperiode	Indberetningsperiode (kvartal)	Tekst, kvartal nr YYYYQ, fx 20041	X
Ukode	Udbyder kode (=sprogcenter kode i offentlig udbyder regi)	Tal, seks cifre	X
KCprNr	Kursistens CPR nummer	Tekst, 10 tegn Der accepteres kun alm. CPR nr.	X
KKoen	Køn på kursist	Tekst, 1 tegn	X
KNationsKode	Kursistens nations kode	Tekst, 3 tegn	X
KUddMedbragt	Kursistens højst fuldførte uddannelse fra andre lande end Danmark.	Talkode, 2 cifre 1,	

Medbragt uddannelse (KUddMedbragt) kan være en af følgende talkoder:

1 = Ingen skolegang

2 = 1-6 års skolegang

3 = 7-8 års skolegang

4 = 9-10 års skolegang

5 = Studentereksamen

6 = Formaliseret erhvervsfaglig uddannelse inden for fx handel, håndværk, byggeri, fremstilling og service (fx med prøve, undervisning og praktik)

7 = Praktisk oplæring inden for fx handel, håndværk, byggeri, fremstilling og service (fx ved arbejde)

8 = Kort videregående uddannelse (1-2 år), dvs. en uddannelse, der kræver en studentereksamen, erhvervsfaglig uddannelse eller tilsvarende først

9 = Mellemlang videregående uddannelse/Bachelor (3-4 år), dvs. en uddannelse, der kræver en studentereksamen, erhvervsfaglig uddannelse eller tilsvarende først

10 = Lang videregående uddannelse (5-6 år), dvs. en uddannelse, der kræver en studentereksamen, erhvervsfaglig uddannelse eller tilsvarende først

11 = Ph.d.

12 = Ikke oplyst

Tabel 2: Henvisninger

Felt Navn	Info	Lovlige værdier	Obligatorisk (X)
HHenvisDato	Henvisningsdato	Dato, format: ÅÅÅÅ-MM-DD	X
HHenvisKat	Henvisningskategori (nye kategorier per 1. juli 2017).	Talkode, 2 cifre (1-10) Se listen nedenfor	X
HKomKode	Kommunekode for bopælskommunen	Talkode, 3 cifre. officiel kommune kode eller kode 999 for grænse- gængere	X

1 = I1 Henvist efter integrationsloven som led i integrationsprogram inklusiv danskuddannelse og modtager integrationsydelse.

2 = I2 Henvist efter integrationsloven som led i integrationsprogram inklusiv danskuddannelse og **ikke** er berettiget til at modtage integrationsydelse.

3 = S1 Henvist efter integrationsloven og omfattet af introduktionsforløb – undtagen au pair-personer

4 = S3 Henvist efter danskuddannelsesloven

5 = A1 Henvist efter lov om en aktiv beskæftigelsesindsats og modtager dagpenge

6 = A2 Henvist efter lov om en aktiv beskæftigelsesindsats og modtager integrationsydelse

7 = A3 Henvist efter lov om en aktiv beskæftigelsesindsats og modtager **ikke** integrationsydelse eller dagpenge

8 = Ø Kursister, der ikke er omfattet af danskuddannelseslovens målgruppe, men som deltager som selvbetalere

9 = R Rekvireret undervisning

10 = S2 Au pair-personer, som er henvist efter integrationsloven og omfattet af introduktionsforløb

Tabel 3: Moduler

Felt Navn	Info	Lovlige værdier	Obligatorisk (X)
UUddNr	Danskuddannelsens nummer	Talkode, 1 ciffer 1 = Danskuddannelse 1 2 = Danskuddannelse 2 3 = Danskuddannelse 3	X
Umodul	Angiver uddannelsesmodul	Talkode, 1 ciffer 1 = Modul 1 2 = Modul 2 3 = Modul 3 4 = Modul 4 5 = Modul 5 6 = Modul 6	X
UForsøegNr	Fortløbende nr. for kursistens modulsætning på dette modul på samme uddannelsesniveau	Tal 1, 2, 3 .. osv.	X
UStartDateo	Kursistens startdato på dette uddannelsesmodul	Datoformat: DD-MM-ÅÅÅÅ	X
USlutDato	Slutdato for dette uddannelsesmodul	Datoformat: DD-MM-ÅÅÅÅ	
UOphoersaarsag	Årsag til ophør	Talkode, 1 ciffer (1-8) Se listen nedenfor	X, ved angivet slutdato
UModTestDato	Dato for bestået modultest	Datoformat: DD-MM-ÅÅÅÅ	

Ophørsårsag (**UOphoersaarsag**) kan være en af følgende talkoder:

- 1 = Danskuddannelse afsluttet med prøve
- 2 = Danskuddannelse afsluttet uden prøve
- 3 = Ophør på grund af beskæftigelse
- 4 = Ophør på grund af uddannelse
- 5 = Ophør som følge af 3-års grænsens udløb
- 6 = Ophør på grund af flytning til anden kommune eller anden udbyder
- 7 = Kursisten ophørt på grund af meddelt sygdom, barsel, orlov eller børnepasningsproblemer (periode over tre måneder)
- 8 = Andet/ukendt

Tabel 4: Undervisning

Felt Navn	Info	Lovlige værdier	Obligatorisk (X)
UnPeriode	Den måned, undervisningen forløber i.	Talkode, 2 cifre 1 = januar 2 = februar ... 12 = december	X
UnFagSkema	Skemalagt lærerstøttet undervis. - antal skemalagte lærerstøttede undervisningslektioner	Heltal, antal lektioner 0 – 400	X
<i>UnKat.. felter er valgfri underopdelinger af antal skemalagte lærerstøttede undervisningslektioner angivet i UnFagSkema. Lovlige værdier er som for UnFagSkema</i>			
UnKatKonf	Konfrontationslektioner	Heltal, antal lektioner	
UnKatStud	Studieværksted	Heltal, antal lektioner	
UnKatEdb	Edb-lokale/Sproglaboratorium	Heltal, antal lektioner	
UnKatProj	Projektundervisning	Heltal, antal lektioner	
UnKatEks	Ekskursion	Heltal, antal lektioner	
UnKatOevrig	Andet	Heltal, antal lektioner	
UnFravaer	Antal fraværslektioner af totalt antal skemalagte lærerstøttede undervisningslektioner	Heltal, antal lektioner 0 – 400	
UnFagOevrig	Øvrige timer, antal tilbudte lektioner	0 – 400	X
UnLekMin	Lektionslængden i minutter for lektioner angivet under UnFagSkema.	Heltal, antal minutter 15 – 120	X

Note: Er lektionslængden ikke den samme for alle timer angivet for et CPR-nr. i en måned på en DU/Modul/forsøgsnr., indberettes den gennemsnitlige lektionslængde og angives i minutter afrundet til heltal.

Tabel 5. Prøver

Felt Navn	Info	Lovlige værdier	Obligatorisk (X)
PDato	Dato for denne prøve	Dato, format: DD-MM-ÅÅÅÅ	X
PType	Prøvetype	Talkode, 2 cifre 1, 2, 3 .. 12 Se listen nedenfor	X
PStatus	Status for denne prøve	Talkode, 1 ciffer 1 = Tilmeldt 2 = Ikke mødt 3 = Syg 4 = Gennemført 9 = Andet	X
PKarakter	Karakter givet ved prøven (12 eller 13-skala)	Talkode, 2 cifre Karakterer fra 12-skala, hvis IPeriode >= 20074. Karakterer fra 13-skala, hvis IPeriode < 20074 NB karaktererne 0, 2 og 3 indberettes som hhv.: "00", "02" og "03"	X, hvis PStatus = 4
PSelvstuderende	Har kursisten været selvstuderende	Tekst, 1 tegn J = Ja N = Nej	

Prøvetype (**PType**) kan være en af følgende talkoder:

- 1 = Prøve i Dansk 1 – Lytteforståelse/mundtlig kommunikation
- 2 = Prøve i Dansk 1 – Læseforståelse/skriftlig fremstilling
- 3 = Prøve i Dansk 2 – Lytteforståelse/mundtlig kommunikation
- 4 = Prøve i Dansk 2 – Læseforståelse
- 5 = Prøve i Dansk 2 – Skriftlig fremstilling
- 6 = Prøve i Dansk 3 – Lytteforståelse/skriftlig fremstilling
- 7 = Prøve i Dansk 3 – Læseforståelse
- 8 = Prøve i Dansk 3 – Skriftlig fremstilling
- 9 = Studieprøve – Lytte forståelse
- 10 = Studieprøve – Mundtlig kommunikation
- 11 = Studieprøve – Læseforståelse
- 12 = Studeprøve – Skriftlig fremstilling